



SVENSKA JÄRNVÄGSKLUBBEN

Box 124, 101 21 Stockholm 1

SJK

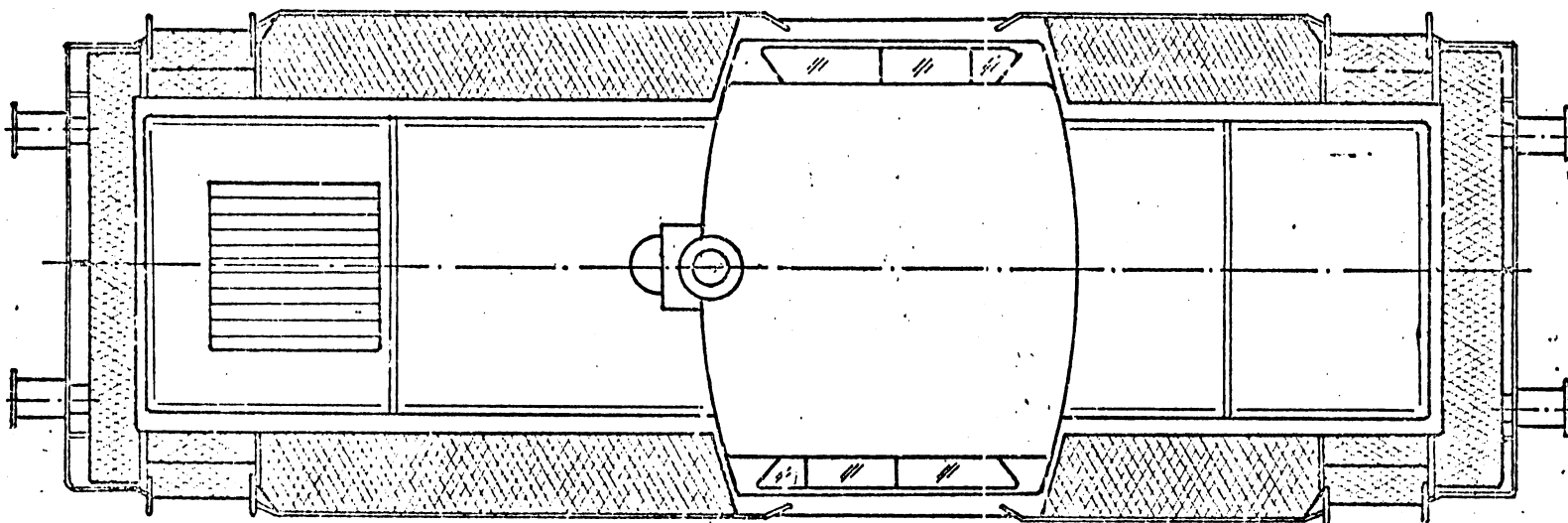
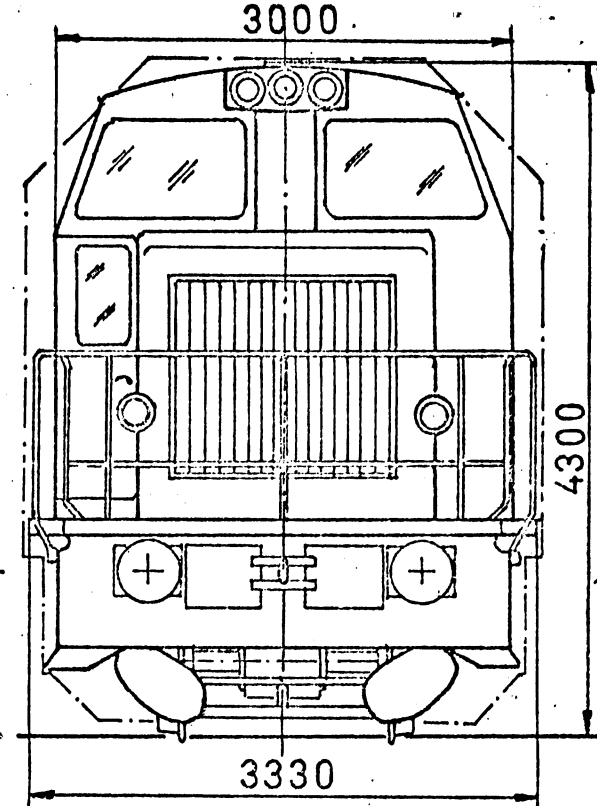
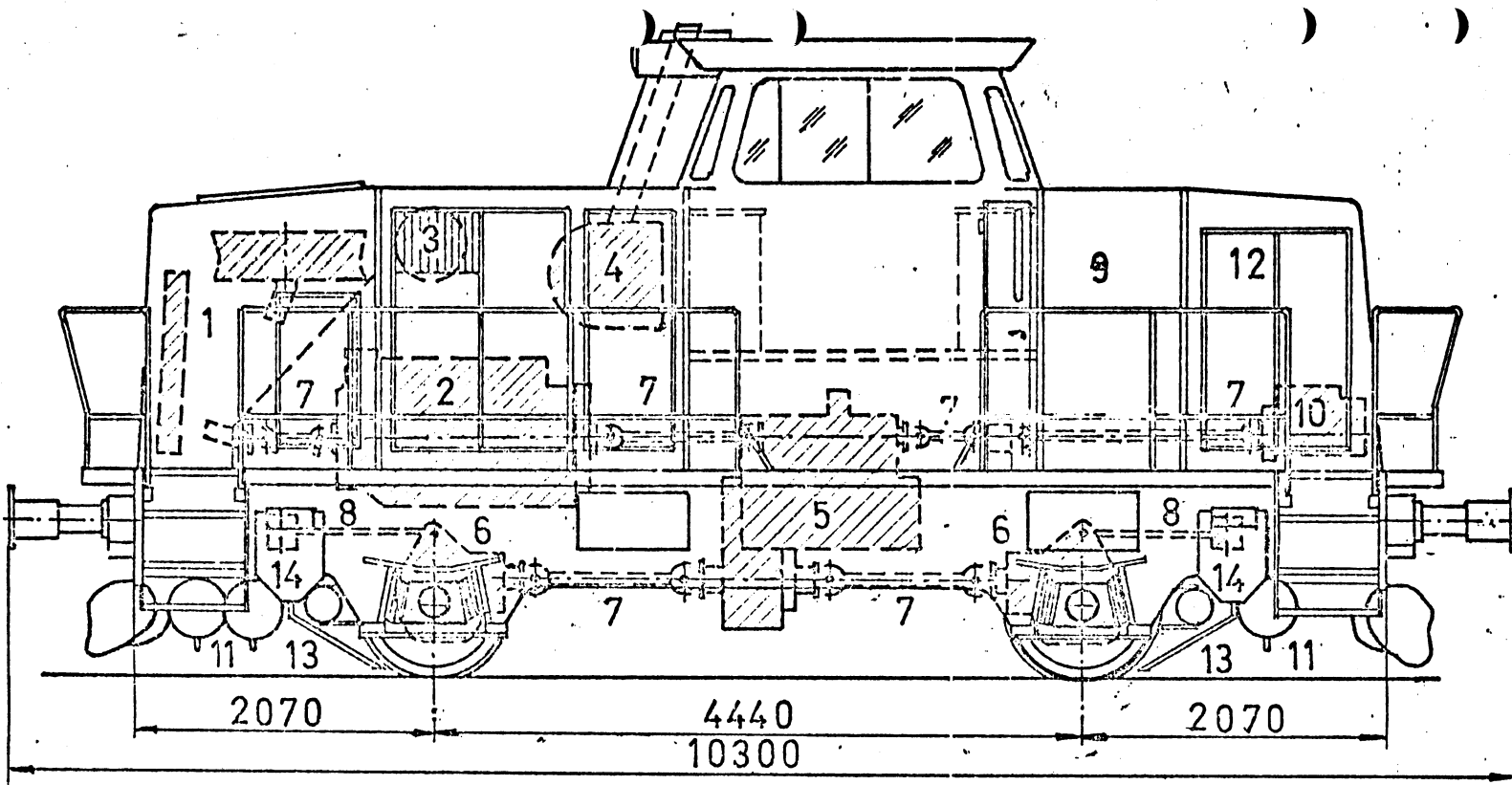
Z66-

resan

1973-03-24

MED Z66 ESLÖV - SVALÖV 24 MARS 1973

- Information om resan finns i denna mapp, nämligen:
Allmän information (denna sida)
SJ S4-tidtabeller
Fotokörningsanvisningar
KVAB:s presentation av Z66
Korta historiska data m.m. om berörda bandelar
- Samlingssignal ges från lokomotorn med signalen "lossa bromsarna" (—— —) som innebär omedelbar påstigning.
- Lokåkning utlottas på biljetternas nummer. Se anslag i vagnen.
- Fotokörningar anordnas på sedvanligt sätt. Studera de anvisningar som finns i mappan och följ dem, så går fotokörningarna snabbare. Tänk på fotodisciplinen!
- Studiebesök Vid ankomsten till Teckomatorp kan de som intresserar sig för ställverket samlas på tågexpeditionen.
I Svalöv hoppas vi få en liten förevisning av Z66:an.
- Karta över resvägen finns anslagen i vagnen.
- Servering m.m. Någon servering ombord har vi ej denna gång. Café finns i Svalöv (Hilmas café), beläget i närheten av stationen.
- Reseledning Jan-Anders Wirén (reseledare)
Göran Thomasson
Göran Lavesson
- Välkommen!



- 1 KYLARE
- 2 DIESELMOTOR
- 3 LUFTFILTER
- 4 LJUDDAMPARE
- 5 HYDRAULVÄXEL
- 6 AXELVÄXEL
- 7 KARDANAXEL
- 8 REAKTIONSSTAG
- 9 BRÄNSLETANK
- 10 KOMPRESSOR
- 11 LUFTBEHÅLLARE
- 12 LUFTAPPARATER
- 13 SKIVBROMS
- 14 SANDBOX

DIESELLOK Z66 16.9.71 ML

SVEVKA IAN...

Tillfällig tdt 1 dd tdt 172

Markera med x i rutan framför den text, som gäller

S4

Till tkl E - Sal, A ; Lokl M ; Ctt p, Fnt M

Tåg 31294 skall gå Eslöv - Svalöv

(Tågslag : ent ; sms : Z66+1B)

lör-dagen 24/3
 _____dagen |
 _____natten mot _____dagen |
 _____natten mot _____dagen |

Föraren även tbfh Biträde

Sih	Brtal	Brgr	Bansträcka
70	44	P	—
			—
			—

Dpl (eller annan plats)	1)	2)	Ankomst	Avgång	Möter	Förbigår	Förbigås av	Ordern delgiven
	Sken (vinge)	Spår						Mott sign
1	2	3	4	5	6	7	8	9
Eslöv				10.55				
km 43.4 Trollenäs			X	11.05				
Marieholm			• 11.15	20				
Teckomatorp			27	40				
Svalöv			55					

1) Endast flera än ett sken (en vinge) anges. I denna kolumn anges i förekommande fall "ol" (oförreglad).
 2) Fylls i endast vid annat spår än huvudåtgång.

Anm Tåg 617 skall möta tåg 31294 i Svalöv
Foto uppehåll enligt reseledarens önskemål

Malmö den 1/3 1973 Lundqvist

Avskriften bestyrks _____ Tkl _____

Kopia mottagen	Ordern delgiven (fills i av avs)						Ordern avsänd av (fills i av mottagaren)		Utförd åtgärd	Sign
	Tjänste-ställe	Mott sign	Tjänste-ställe	Mott sign	Tjänste-ställe	Mott sign	Tjänste-ställe	Avs sign	Inf i tklboken	
Tbth									S3 upplagd } på order- S3 kontroll } givn-st	
Förare									Kvitto lämnat	

Kvitto på tillfällig tdt

FÖR TÅGLEDAREN

Tåg _____ går _____ - _____

_____ dagen /

_____ dagen /

_____ natten mot _____ dagen. /

_____ natten mot _____ dagen /

Station	Möter här tåg (S6 avd 1a)	Möts här av tåg (S6 avd 1b)	Förbigår här tåg (S6 avd 1c)	Förbigås här av tåg (S6 avd 1d)	Övriga möten (S6 avd 2)		Här ges S9 till tåg (S6 avd 3)	Här ges S9 om tåg (S6 avd 4)	Tki	Avs sign
					tåg	i				
1	2	3	4	5	6	7	8	9	10	11

FÖR TÅGKLARERAREN
 (Först sedan tåget förts in i tki boken, får kvitto lämnas)

Tåg _____ går _____ - _____ dag
 _____ den / _____ Tki

Mott av _____

Tillfällig tdt 1dd idt 172

Markera med x i rutan framför den text, som gäller

S4

Till tkl Sal - E, M ; Lokl M ; CHp, Fpt M

Tåg 31295 skall gå Svalöv - Eslöv
 (Tägs slag: ept ; sms: 266 + 1B)

lör- dagen 24/3
 _____ dagen |
 _____ natten mot _____ dagen |
 _____ natten mot _____ dagen |

Föraren även tbfh Biträde

Stn	Brtal	Bgr	Bansträcka
70	44	P	—
			—
			—

Dpl (eller annan plats)	1) Sken (vinge)	2) Spår	Ankomst	Avgång	Möter	Förbigår	Förbigås av	Ordern delgiven Mott sign
1	2	3	4	5	6	7	8	9
Svalöv				12.26	652: 31294 8314e			
Teckomatorp				33				
Marieholm			X	40				
Eslöv			12.56					

1) Endast flera än ett sken (en ving) anges. I denna kolumn anges i förekommande fall "of" (oförreglad).
 2) Fylls i endast vid annat spår än huvudtågväg.

Anm Tåg 1536 skall möta tåg 31295 i Eslöv

Malmö den 1/3 1973 Lundqvist Avskriften bestyrks _____ Tkl _____

Kopia mottagen	Ordern delgiven (fylls i av avs)						Ordern avsend av (fylls i av mottagaren)		Utförd åtgärd	Sign
	Tjänsteställe	Mott sign	Tjänsteställe	Mott sign	Tjänsteställe	Mott sign	Tjänsteställe	Avs sign	Inf i tklboken	
Tbth									S3 upplagd } på ordern S3 kontroll } givn-st	
Förare									Kvitto lämnat	

Kvitto på tillfällig tdt

FÖR TÅGLEDAREN

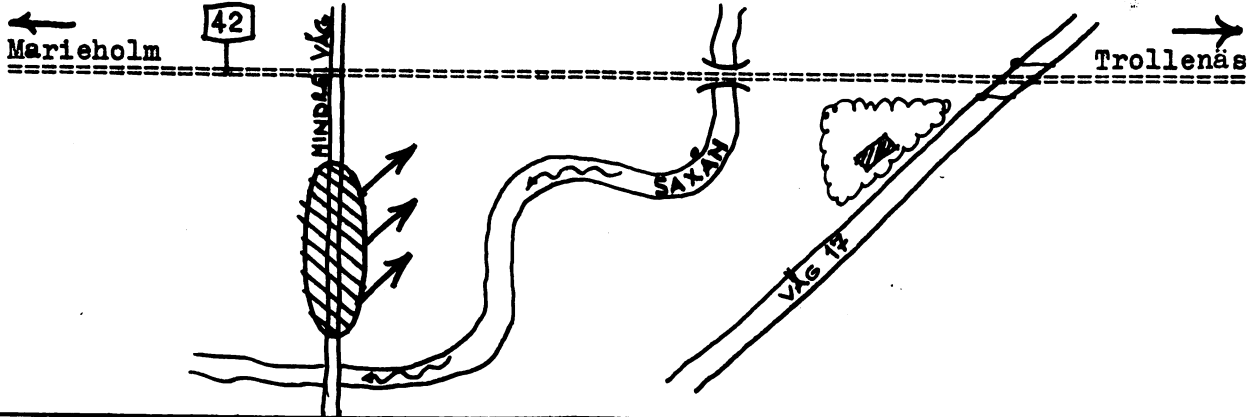
Tåg _____ går _____ — _____
 _____ dagen /
 _____ dagen /
 _____ natten mot _____ dagen /
 _____ natten mot _____ dagen /

Station	Möter här tåg (S6 avd Ia)	Möts här av tåg (S6 avd Ib)	Förbigår här tåg (S6 avd Ic)	Förbigås här av tåg (S6 avd Id)	Övriga möten (S6 avd 2)		Här ges S9 till tåg (S6 avd 3)	Här ges S9 om tåg (S6 avd 4)	Tkl	Avs sign
					tåg	l				
1	2	3	4	5	6	7	8	9	10	11

FÖR TÅGKLARERAREN
 (Först sedan tåget förts in i tklboken, får kvitto lämnas)

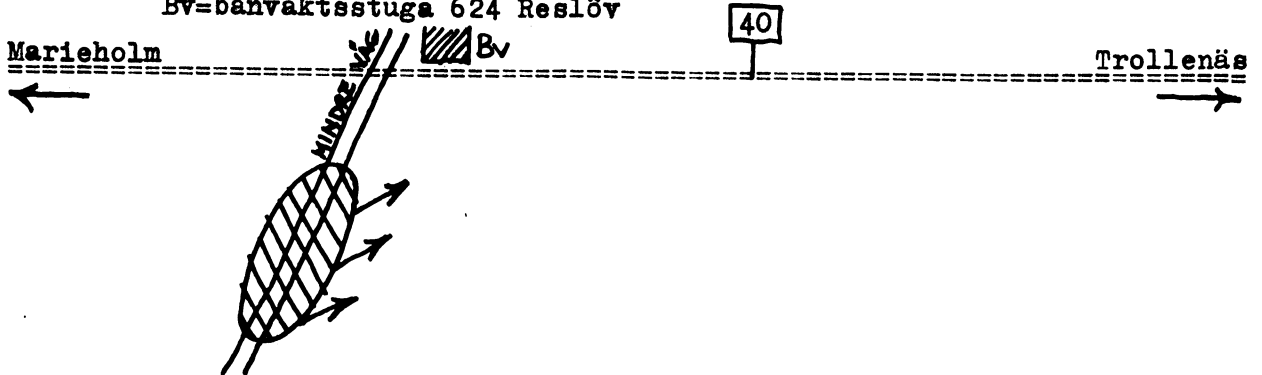
Tåg _____ går _____ — _____ dag
 _____ den / _____ Tkl
 Mott av _____

Fotokörning 1, ca kl 11.05 (avstigning vä. sida i färdriktn.)

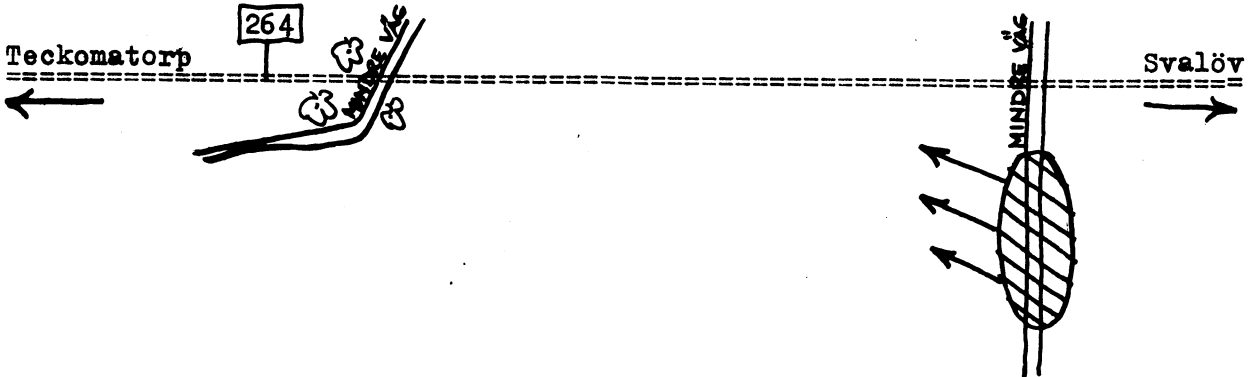


Fotokörning 2, ca kl 11.10 (avstigning vä. sida i färdriktn.)

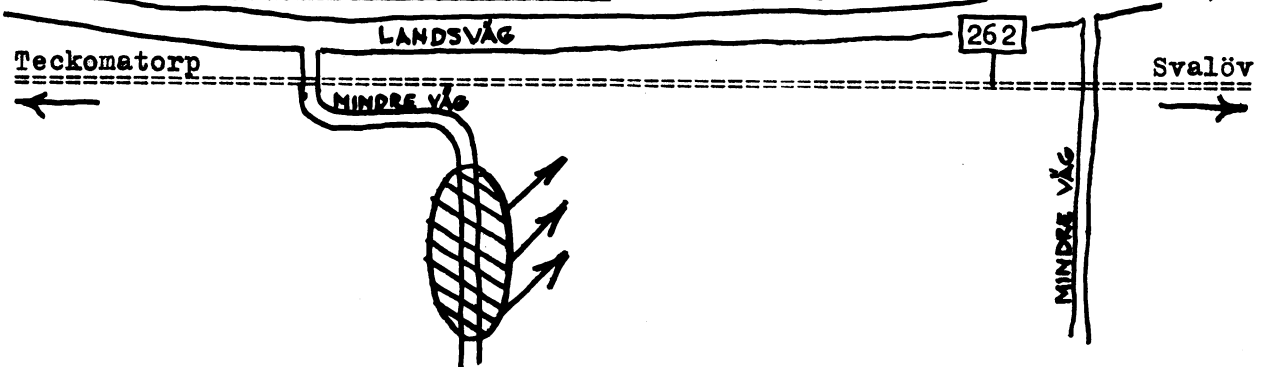
Bv=banvaktsstuga 624 Reslöv



Fotokörning 3, ca kl 11.45 (avstigning hö. sida i färdriktn.)



Fotokörning 4, ca kl 12.30 (avstigning vä. sida i färdriktn.)





S J NYA DIESELLOK LITT Z66

Detta dieselhydrauliska lok, som genom sitt kraftöverförings-system, sitt styrsystem och sin ljudisolering tillhör de modernaste i Europa, skall i en första serie byggas i 30 exemplar.

Loket är 2-axligt med centralplacerad hytt. Den längre huven i A-änden utgöres av två delar, nämligen en yttre separat enhet bestående av motorkylaren samt den inre, som rymmer dieselmotor, ljuddämpare, insugningsfilter och motorrumsfläkt. Den kortare huven i B-änden består också av två delar, nämligen den inre, som utgöres av bränsletank, och den yttre som rymmer kompressor samt i särskilt stativ tryckluftsutrustning, batterier, batteriventilator, laddningsgenerator, laddningslikriktare och flänssmörjningsapparater. Förarhytten har två diagonalt placerade förarbord, som innehåller tryckluft- och elapparater. Manöverborden vid förarplatserna innehåller endast för körningen nödvändiga apparater och instrument. Instrument och manöverapparater för maskineriet är samlade i en panel mellan vindrutorna i A-änden.

Kylsystemet består av motorkylare och varmhållningsaggregat i A-huven samt hydrauloljevärmeväxlare under förarhytten, samtliga av Behrs fabrikat. Motorkylaren har horisontell hydrostatdriven fläkt. Hydrostatpumpen drives från dieselmotorn genom en kardanaxel. Kylaren har sex vertikala kylelement innanför kylfronten samt termostattyrdade jalousier i in- och utloppsöppningarna.

Maskineriet består av Deutz 12-cylindriga dieselmotor F12M716, Voiths hydraulväxel L4r4sU2, Gmeinders axelväxel GM 190 EVD samt kardanaxlar av Gelenkwellenbaus typer 190 för huvudkraftöverföringen och 387.20 för hjälpkraftöverföringen. I friskluft- och avgassystemet ingår insugningsfilter av Wix torrtyp, reflektionsljuddämpare av fabrikat Erik Christiansson samt motorrumsfläkt av Siemens tillverkning.

Voith-växeln har två momentomvandlare för varje körriktning, vilka kopplas in automatiskt antingen för drivning eller bromsning, beroende på körreglaget läge och lokets rörelseriktning. Dessutom är växeln försedd med stegväxel i två steg, som endast kan läggas om vid stillastående lok. Stegväxeln höjer lokets max. hastighet till 70-80 km/h. Utan stegväxel vore max.hastigheten 60 km/h. Utväxlingsförhållandet mellan växel 1 och växel 2 är 1.686:1, vilket ger max.hastigheterna 42 km/h och 70 km/h.

Axelväxeln har konisk förväxel med genomgående drivaxel samt cylindrisk efterväxel på hjulaxeln. Den totala utväxlingen är 3.62:1.

Hjulaxlarna har 190 mm diameter med 150 mm axeltappar samt smidd fläns för axelväxeln kuggjul. Helhjulen med 985 mm diameter har bromsskivor från Bergische Stahlindustrie monterade på hjulets båda sidor. Axelboxarna har dubbla sfäriska rullager och lagras i 4-skiktade gummielement av Metalastiks fabrikat.



Tre av lokets fyra hjul är skivbromsade. Bromscylindrarna i A-änden är av SAB:s typ CK-10" med inbyggd regulator. Cylin- dern på vänster hjul i B-änden är av Knorr's typ CKF-10", som är försedd med en fjäderbromsdel, vilken bromsar genom en skruvfjädersats och lossas genom tryckluft. Denna cylinder tjänstgör som parkeringsbroms, varför vanlig skruvbroms saknas.

Styrsystemet är elpneumatiskt och av Westinghouses fabrikat. Körventilerna är elektriska och lämnar en ström, som varierar mellan 0-20 mA, till en elektronikenhet, som vidarebefordrar impulser till en elpneumatisk omvandlare, som ger luft med ett tryck av 0-5.5 kp/cm² till dieselmotorns varvtalsreglerare. En givaregenerator på ena lagerboxen ger vid slirning impulser till elektronikenheten, som via omvandlaren anpassar motorvarv- talet så att slirningen upphör. Styrsystemet medger multipel- körning av minst tre lok.

Bromssystemet utgöres av tågbröms av Knorr's fabrikat med förar- ventil Fb-02 och styrenhet G1, elpneumatisk direktbroms och vanlig nödbroms. Förarövervakningen består av säkerhetsgrepp i körhandtaget och säkerhetspedal. Sandning sker med pedal. Loket har två tyfoner, tryckluftsdrivna vindrutetorkare, vind- rutespolning och elvärmda vindrutor. Hyttuppvärmningen består av två radiatorer och två varmluftsaggregat.

Ljudisoleringen har ägnats särskild omsorg enligt moderna prin- ciper. Hytt och huvar är sprutade med dämpmassor samt isole- rade med stenull och på utsatta ställen dessutom med tunga dämp- mattor. Max. isoleringstjocklek är 70 mm.

Huvuddata

Längd över buffertar	10 300 mm
Hjulbas	4 440 mm
Totalvikt	32 ton
Axellast	16 Mp
Motoreffekt vid 1800 r/m	360 hk
Startdragkraft	9.6 Mp
Max. hastighet: växel 1	42 km/h
växel 2	70 km/h

MLj/mpr
1971-09-15

ESLÖV - TECKOMATORP - SVALÖV

=====

ESLÖV - TECKOMATORP, del av Landskrona & Hälsingborgs Järnvägar, L&HJ,
öppnad för trafik 1865, förstatligad 1940, elektrifierad 1944.

ESLÖV	48,4	km	från	Helsingborg
TROLLENÄS	43,4	"	"	"
MARIEHOLM	38,2	"	"	"
TECKOMATORP	33,6	"	"	"

TECKOMATORP - SVALÖV, del av Malmö-Billesholms Järnväg, MBJ,
öppnad för trafik 1886, förstatligad 1896, elektrifierad 1934.

TECKOMATORP	265,8	km	från	Göteborg
SVALÖV	260,6	"	"	"

RESEBESKRIVNING UR SVENSKA TURISTFÖRENINGENS RESEHANDBOK SKÅNE, 2.dra uppl.1912.

=====

ESLÖF

Järnväg V till Landskrona och Helsingborg, SO till Ystad, NO till Kristianstad
och NV till Klippan.

Hotell: Nilssons hotell (12 rum från 2 kr.) och Järnvägshotellet (12 rum från
2 kr.). Hotellbud vid alla tåg. Kafé: Clarbergs och Skogs. P., t., rt., l., a.,
bk, (Skandinaviska Kredit A.B. och Södra Sverige), varmbadhus. Skjuts anskaffas
på hotellen.

Eslöf, som kan räkna sin uppkomst som samhälle i och med den första privatbanans
anslutning till stambanan vid denna station, har gått synnerligen raskt framåt
under det gångna halfsekle. 1875 blef det köping och den 1.jan.1911 stad. Det
räknar nu 5,200 inv. och taxeringsvärdet å fast egendom uppgår till 7 mill.kr.
Staden har samskola och folkhögskola. Sevärda äro de nya skolhusen och kyrkan.
Från vattentornet en vidsträckt utsikt. Inom samhället en mängd fabriker, däri-
bland 2 mek.verkstäder.

TROLLENÄS

5 km (54 m), 1 km S om Trollenäs gods och Näs nya kyrka.

MARIEHOLM

5 km (37 m). Ö ligger ggården (och tingshuset) i Åkarp, hvarifrån skjuts till
Röstånga 19, Tågarp 22, Käflinge 11, Saxtorp 16, Stehag 21 och Eslöf 11 km.
Remmarlöfs kyrka S, Östra Karleby gamla romanska kyrka NO och Virke och Reslöfs
kyrkor S om vägen mellan Trollenäs och Marieholm.

TECKOMATORP

Förbi N.Skreflinge kyrka, 4 km (29 m). Banan korsas af Malmö-Engelholms järnväg.
Stort samhälle med hotell, p., t., rt., l., mek.verkstad, betsaftfabrik (bet-
saften ledes i 17,5 km lång rörledning till Säbyholm).