

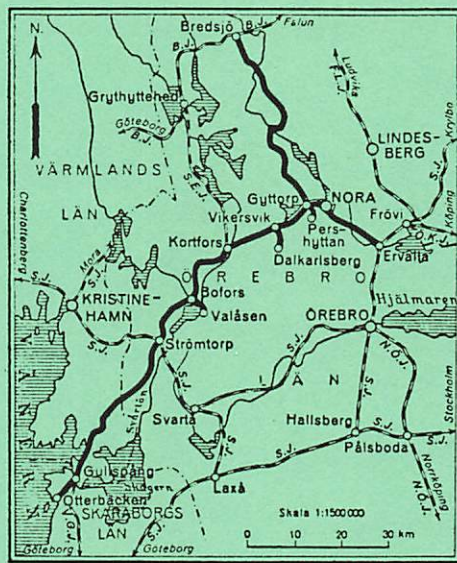
SVENSKA
JÄRNVÄGSKLUBBENS



resa på

NORA BERGSLAGS JÄRNVÄG

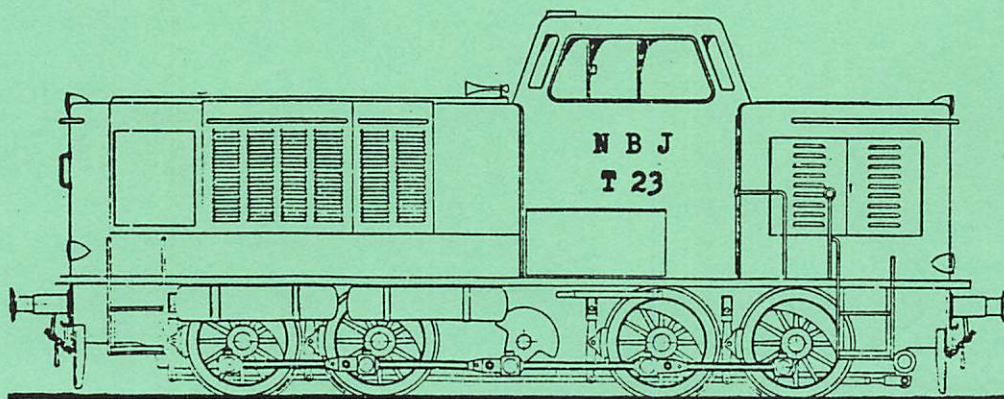
LÖRDAGEN DEN 18 oktober 1986



med

NBJ T 23 och SWB H 58

AI



SJK RESOR

Historik.

Nora Bergslags Järnvägsaktiebolags stiftelseurkund är upprättad den 1 augusti 1905 och bolagsordningen har av Kungl. Maj:t fastställts den 6 oktober 1905.

Bolagets ändamål är dels att, efter förvärvande av Nora—Karlskoga Järnvägsaktiebolags järnvägar Nora—Ervalla, Nora—Karlskoga och Bredsjö—Degerfors jämte all annan sagda bolags egendom, trafikerade nämnda järnvägar, samt att vidtaga de ombyggnader m. m. av desamma, som genom Kungl. Maj:ts resolution av den 2 juni 1905 blivit Nora—Karlskoga Järnvägsaktiebolag beviljade, dels ock att, om bolaget anser lämpligt och vederbörligt tillstånd, där sådant erfordras, erhålles, förvärva eller anlägga samt därefter trafikera annan järnväg, som med ovannämnda järnvägar står i omedelbar förbindelse.

Därjämte må bolaget jämväl bedriva rederirörelse med maskindrivna fartyg och pramar samt från och med 1930 även bilrafikrörelse.

Genom köpekontrakt av den 15 november 1905 förvärvade sig bolaget ovannämnda järnvägar m. m. för en köpeskillning av 8,216,194:27 kronor, vilken gäldades sålunda, att bolaget övertog betalningsansvar för lån m. m. till belopp av 7,909,794:27 kronor och till säljaren avlämnade stamaktier i Nora Bergslags Järnvägsaktiebolag till nominellt 306,400 kronor.

Den 20 april 1906 godkände Kungl. Maj:t överlåtelsen på Nora Bergslags Järnvägsaktiebolag av Nora—Ervalla, Nora—Karlskoga och Bredsjö—Degerfors järnvägar.

De ombyggnader m. m., som innefattas i ovannämnda nådiga resolution av den 2 juni 1905, bestod dels däri, att den 100 km. långa järnvägen Bredsjö—Degerfors med spårvidd 0,802 meter skulle ombyggas till bredspårig på sträckan Bredsjö—Striberg, 41 km., bibehållas som smalspårig bana mellan Dalkarlsberg—Vikersvik, 4 km., och nedläggas på övriga sträckor, dels däri, att en ny normalspårig järnväg skulle byggas mellan Bofors och Valåsen, 4 km.

Den 1 juli 1907 öppnades Bofors—Valåsen järnväg för allmän trafik och samtidigt nedlades driften å linjen Dalkarlsberg—Degerfors, 39 km. Den 15 november 1907 var linjen Bredsjö—Striberg ombyggd till normal spårvidd. Samtidigt nedlades driften å den smalspåriga järnvägen i övrigt med undantag av linjen Dalkarlsberg—Vikersvik och Vikersvik—Röberg, sedan benämnd Dalkarlsbergs järnväg, å vilken driften dock nedlades år 1952.

Enligt Kungl. Maj:ts ovannämnda resolution den 2 juni 1905 skola alla de normalspåriga järnvägarna utgöra en järnvägsenhet, benämnd Nora Bergslags järnväg.

Nora Bergslags järnväg utgöres sålunda av linjerna Ervalla—Nora—Strömtorp—Otterbäcken, 119 km., Gyttorp—Bredsjö, 48 km., Bofors—Valåsen, 4 km., och Gyttorp—Pershyttan, 2 km., eller summa 173 km. De olika järnvägsdelarnas ålder framgår av tab. 1; linjen Nora—Ervalla är den äldsta enskilda järnväg i Sverige.

Den delvis ombyggda, delvis nedlagda och delvis bibehållna Bredsjö—Degerfors järnväg har ursprungligen bestått av trenne järnvägar, Vikern—Möckeln (Striberg—Degerfors) 54 km., öppnad för trafik 1875, Striberg—Grängen 31 km., öppnad 1887, och Bredsjö—Grängen 15 km. öppnad 1894, sammanslagna till en järnvägsenhet år 1894.

Den 21 april 1913 erhöll bolaget lagfart å Nora Bergslags järnväg.

Den 6 mars 1956 firade bolaget i Nora 100-års jubiléet av Nora—Ervalla Järnvägs öppnande för allmän trafik.

KÄLLOR & KÄLLMATERIEL

Sveriges Järnvägars Stationer. ORBIS 1948.

Arne Bjurnelius

Bo Erixon

Svenska Järnvägsföreningen 1876 - 1926.

Kjell Aghult/NBJ i perspektiv SJK.

Egna uppgifter, bangårdsskisser, viss bandata och sammanställning.

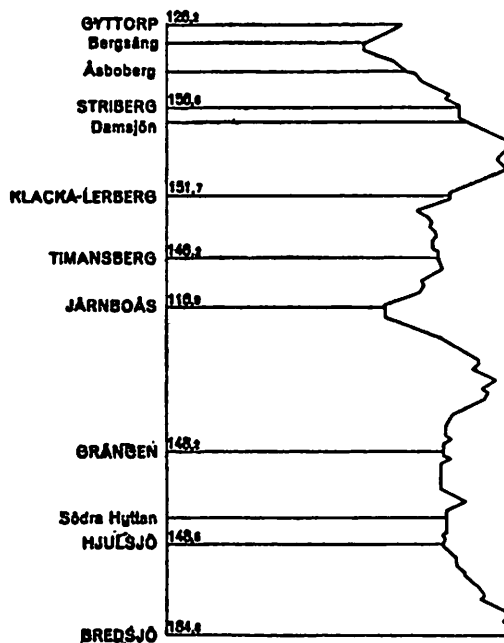
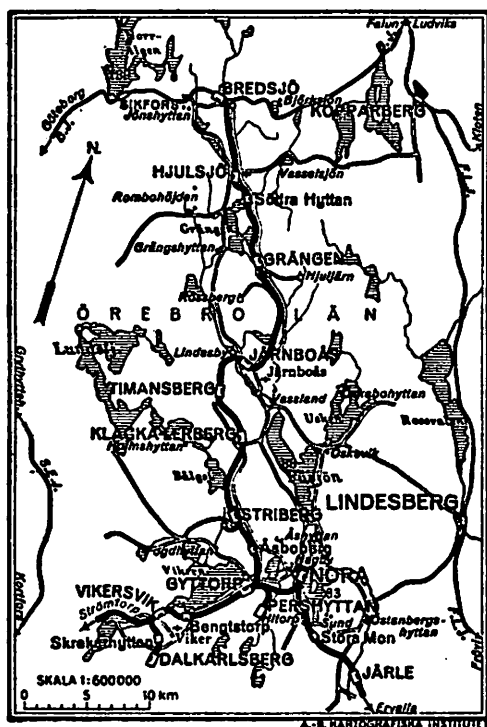
Stationsbilder.

Vissa stationsuppgifter

Vykortsbilder.

Bilder, kartor och diagram.

Stationsfakta och stationssignaturer.



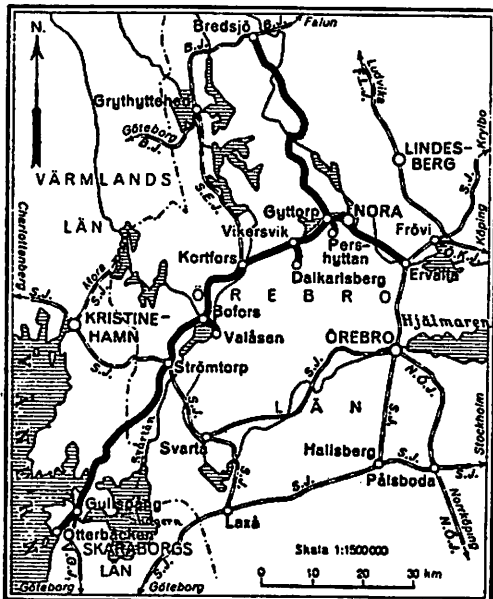
ÖPPNINGÅR FÖR NBJ (Spårvidd 1435 mm)

NORA - ERVALLA	1856 NEJ, trafikerad av KHJ 1856 - 1874
NORA - STRÖMTORP	1874 NKJ
STRÖMTORP - OTTERBÄCKEN	1876 NKJ
GYTTORP - STRIBERG	1874 NKJ
STRIBERG - GRÄNGEN	1887 Spårvidd 802 mm 1887 - 1907
GRÄNGEN - HJULSJÖ	1894 Spårvidd 802 mm 1894 - 1907
HJULSJÖ - BREDSJÖ	1882 Hästbana 1882 - 1894, spårvidd 802 mm 1894 - 1907
BOFORS - VALÅSEN	1907
AV NKJ TRAFIKERADE STRÄCKOR:	
KORTFORS - KARLSDAL	1874 - 1904 Byggdes av NKJ och såldes 1887 till SEJ.
KORTFORS - GRYTHYTTEHED	1887 - 1904 SEJ

HÄST- OCH INDUSTRIBANOR

BREDSJÖ (Hyttan)	
SÖDRA HYTTAN	1882 - 1894, 802 mm ?
SLOTTERSBERG - GRÄNGEN	1882 - 1929, 802 mm
SÅHEDEN - RÖSSBERG	1887 - 1907, 802 mm
JÄRNBOÅS - PETERSFORS	1887 - 1907, 802 mm
LINDESBY - JÄRNBOÅS	1889 - 1908 802 mm, omb till 1435 mm
KLACKA-LERBERG - BORN	1870 - 1887 802 mm ?
STRIBERG	1855 - 1874, 692 mm
STRIBERG - RINGSHYTTAN	
GYTTORP	1903 - 600 mm (Nitro & Bergsgruvan)
BENGTSTORP (Kalkbrott)	
BRANBERGSDAL	1912 - 1925, 700 mm
BJÖRKBORN	1897 - 1969, 802 mm, även 1435 mm från 1907
KILSTAVERKEN	1947 - 1435 mm
VALÅSEN - BOFORS SKJUTFÄLT	1435 mm
HÖGBERG - DEGERFORS	1907 - 1435 mm
HÅKANBOL (Tegelbruk)	500 mm
KONSTERUD (Torvströfabrik)	1906 - 1965/74, 600 mm
PERSHYTTAN (3 banor) (1870)	- 1954, 600/700/802 mm

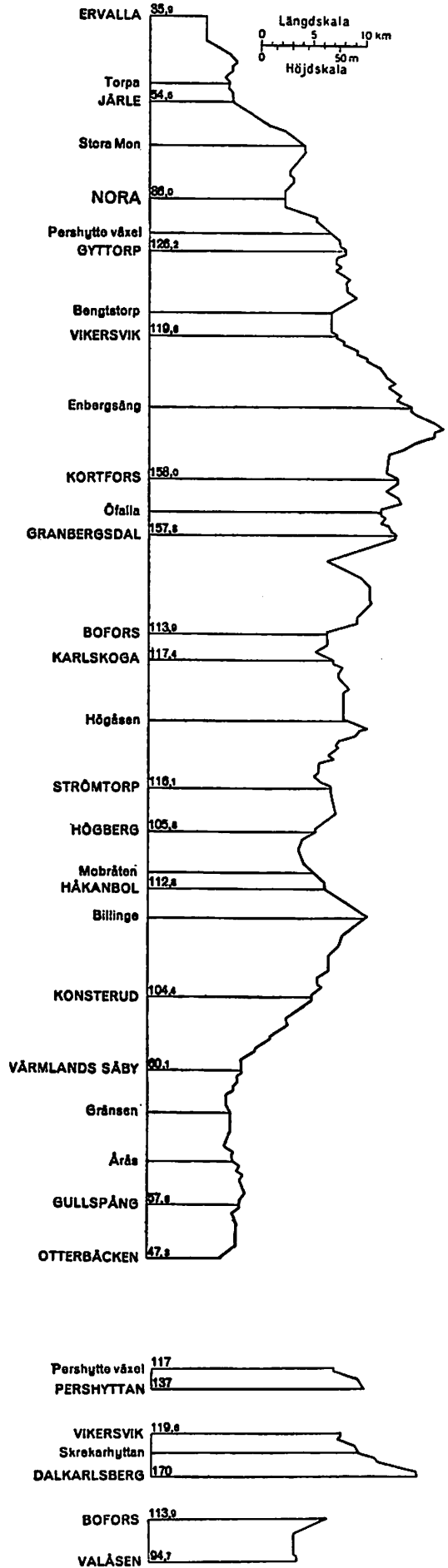
STORA MON (Torvströfabrik)	600 mm
JÄRLE (Torvfabrik)	500 mm
TORPÅ - FLÄTEN (Tegelbruk)	1435 mm



A.-B. KARTOGRAFISKA INSTITUTET
Översigtskarta av Nora Bergslags järnvägar.



A.-B. KARTOGRAFISKA INSTITUTET



SVENSKA JÄRNVÄGSKLUBBEN

STATIONER, HÅLL- & LASTPLATSER

LINJEN ERVALLA - NORA - OTTERBÄCKEN

<u>km</u>	<u>TRAFIKPLATS</u>	<u>ÖPPNAD</u>	<u>NBJ Sign.</u>	<u>NEDLAGD</u>
0.0	ERVALLA (NEJ/KHJ = NKJ = SJ)	5/3 1856	Er	
2.8	Löth hp	1947	L	21/5 1966
6.4	Torpa hlp	1/1 1890	Tp	21/5 1966
8.2	JÄRLE	5/3 1856	Jäle	
9.9	Lilla Mon hp	1928	Lm	21/5 1966
12.4	Stora Mon lp	1/8 1856	Sm = Smon	
14.0	Källarhalsen hp	1947	Kh	21/5 1966
17.6	NORA NORA STAD fr o m 1935	5/3 1856	N Nora	
19.5	Pershyttevägen hp	1943	Pgn	21/5 1966
21.0	Pershytte Växel	1874	Phv	1975
+ 2.0	Pershyttan lp (vid Sidobana)	1874	Phn	1974
22.6	GYTTORP	11/3 1874	Gt = Gytp	
25.8	Knapptorp hp	1943	Kp	21/5 1966
28.9	BENGTSTORP	11/3 1874	Bt	21/5 1966
30.7	VIKERSVIK	11/3 1874	V = Vik	15/11 1986
33.1	Erntorp hp	1943	Ep	21/5 1966
35.5	Paris hp	1955	P	21/5 1966
37.1	Enbergsäng hp	1/9 1907	En	21/5 1966
38.3	Botten hp	1955	Bn	21/5 1966
39.7	Lanthöjden hp	1943	Lh	21/5 1966
44.4	KORTFORS	11/3 1874	Kf = Ktfs	15/11 1986
47.5	Ödefalla hlp Öfalla hp fr o m 1/6 1904	15/7 1893	Öf	21/5 1966
49.7	GRANBERGSDAL	11/3 1874	G = Gbg	1976
50.5	Kapellet hp	1943	Kt	21/5 1966
54.0	Lerängen hp	1943	Ln	21/5 1966
55.9	Stolpetorp hp	1945	Sp	21/5 1966
57.2	Bråten hp	1943	Brå	21/5 1966
59.2	BOFORS	11/3 1874	B = Bof	
+ 4.2	Valåsen lp (vid Sidobana)	4/7 1876	Vå = Valå	
60.0	Herrgårdsvägen hp Nammändrad till Boforsverken hp	1943	Hgv Bv	21/5 1966
61.7	Bregårdstorp hlp KARLSKOGA fr o m 1/10 1899	11/3 1874	K = Kaga	1974
63.3	Kilstaverken/Kilstaväxeln Ekeby rbg fr o m 1974		Ekyr	
64.7	Odlingen hp	1944	Ol	1948
67.5	Högåsen hlp	11/3 1874	H	21/5 1966

SVENSKA JÄRNVÄGSKLUBBEN

74.0	KARLSKOGA (NKJ = SJ) STROMTORP fr o m 1/10 1899	1/12 1873	K Srt	
78.1	HÖGBERG	1/8 1907	Hg = Höbg	
81.9	Mobråten lp	1/1 1907	Mb	1937
83.5	HÅKANBOL	29/7 1876	Hl	21/5 1966
86.5	Billinge hp Nysund hp fr o m 1929	29/7 1876	Ns	21/5 1966
93.9	KONSTERUD	29/7 1876	Kn	1967
100.8	WERMLANDS SÄBY ändrat till VÄRMLANDS SÄBY	29/7 1876	Vs	21/5 1966
104.9	Gränsen hlp	29/7 1876	Gn	21/5 1966
109.2	Årås hlp	29/7 1876	År	21/5 1966
113.5	GULLSPÅNG	29/7 1876	Gp = Gsp	
117.3	Bräcka lp	1957	Bä	
118.7	OTTERBÄCKEN	29/7 1876	Ob = Otb	

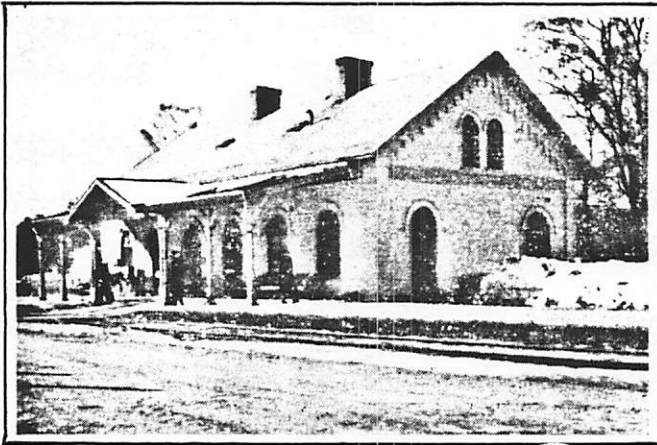
LINJEN GYTTORP - BREDSJÖ

22.6	GYTTORP	11/3 1874	Gt = Gytp	
24.0	Bergsäng lp	1/8 1914	Bg	1/6 1977
24.6	Södra Ås hp	1947	Så	18/5 1966
26.1	Åsboberg hlp	11/3 1874	Ås	18/5 1966
29.1	STRIBERG	11/3 1874	Sg = Stbg	1/6 1977
30.1	Dammsjön lp	1926	Dm	1/6 1977
36.1	KLACKA-LERBERG	7/11 1887	Kl = Kalb	1/6 1977
40.0	Timanshyttan hp	1954	Th	18/5 1966
41.0	TIMANSBERG	7/11 1887	Tb = Tibg	18/5 1966
45.0	JÄRNBOÅS	7/11 1887	Jå = Jbås	1/6 1977
46.3	Finshyttan hp	1950	Fn	18/5 1966
48.1	Orogatan hp	1930	Or	18/5 1966
49.8	Yxsjön lp	14/11 1907	Yx	1/6 1977
52.9	Sågheden hp	1930	Sn	18/5 1966
56.4	GRÄNGEN	7/11 1887	Gr = Grgn	1/6 1977
61.7	Södra Hyttan hlp	1/9 1894	Sh	18/5 1966
63.9	HJULSJÖ	1/9 1894	Hö = Hsjö	1/6 1977
70.1	BREDSJÖ (BJ = SJ)	3/1 1877	Brö	

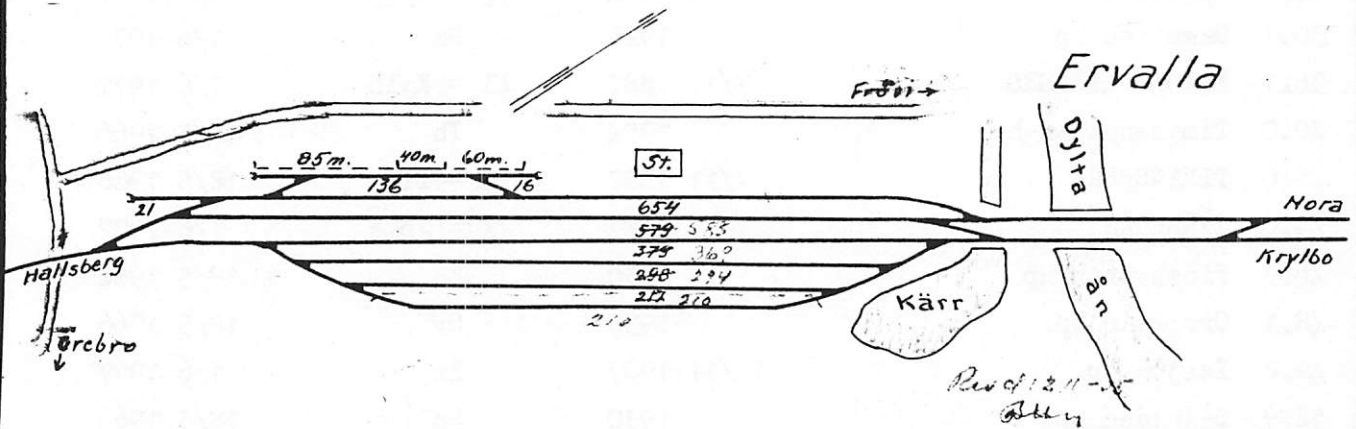
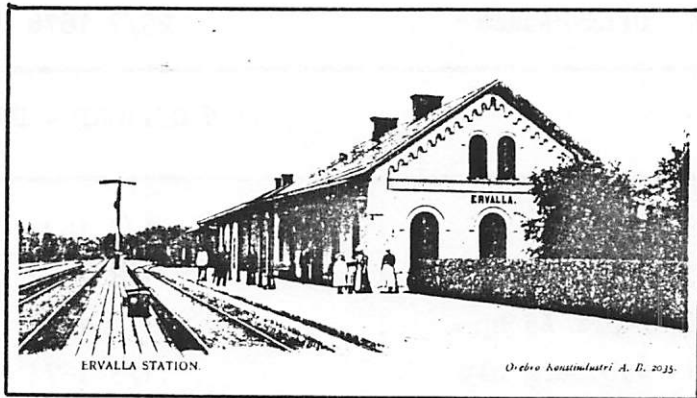
Stationsskisserna från 1935 och stationsbilderna från 1948.

För egna anteckningar:

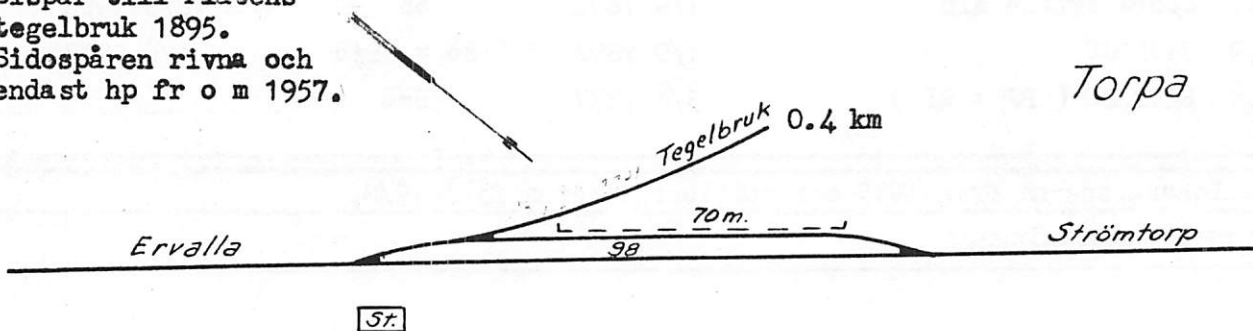
ERVALLA

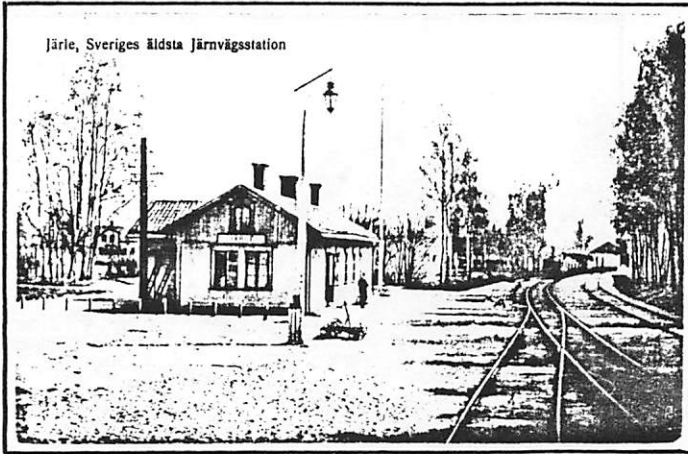


Det första stationshuset byggdes 1856 och ersattes med det nuvarande 1871. Nytt ställverk byggdes 1913. Bangården har utökats åren 1909 och 1912. Stationen avbemannades 5/12 1977. Öppnades av NEJ/KHJ och blev övertagen av NKJ 1893 vilken sålde den till SJ 1/1 1900. På orten har funnits en mekanisk verkstad.



Bispar till Flätens tegelbruk 1895. Sidospåren rivna och endast hp fr o m 1957.

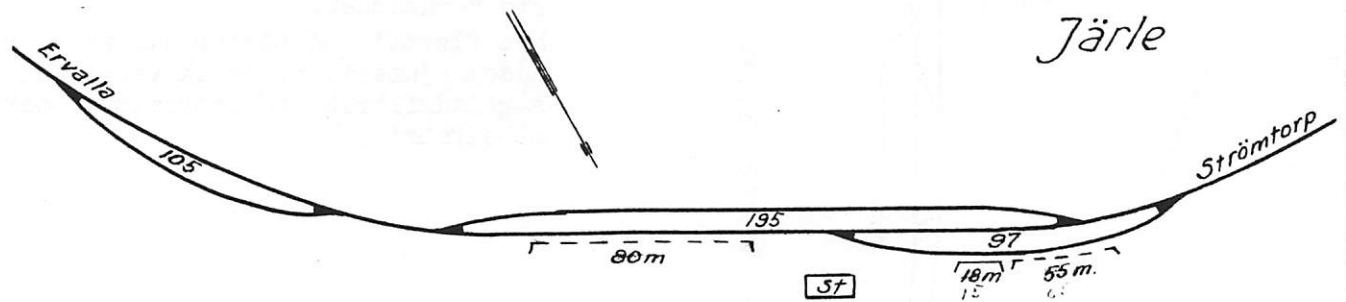
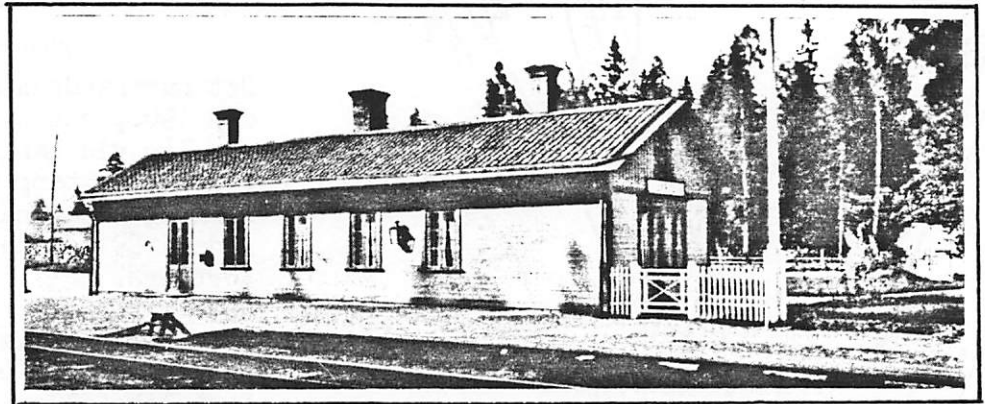




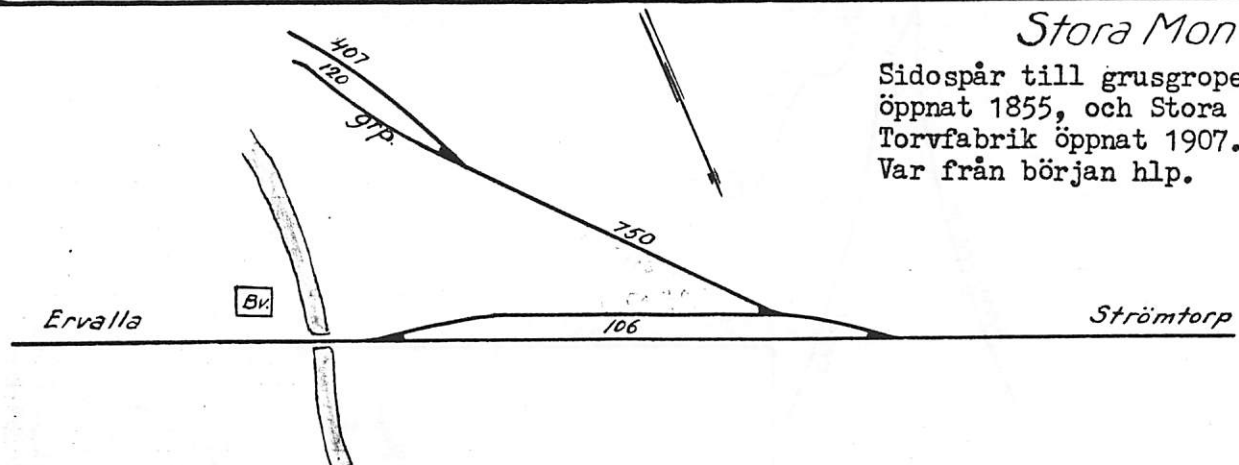
Järle, Sveriges äldsta Järnvägsstation

JÄRLE

Sveriges äldsta järnvägsstation.
Sidospår till Torvströfabriken
1894. Avbemannad 1966.



Järle

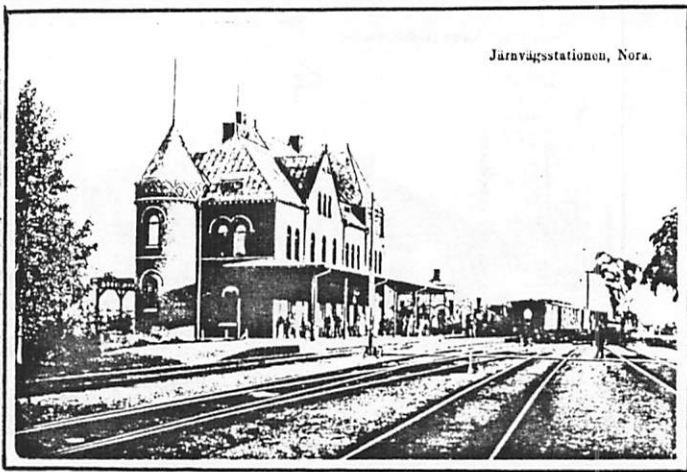
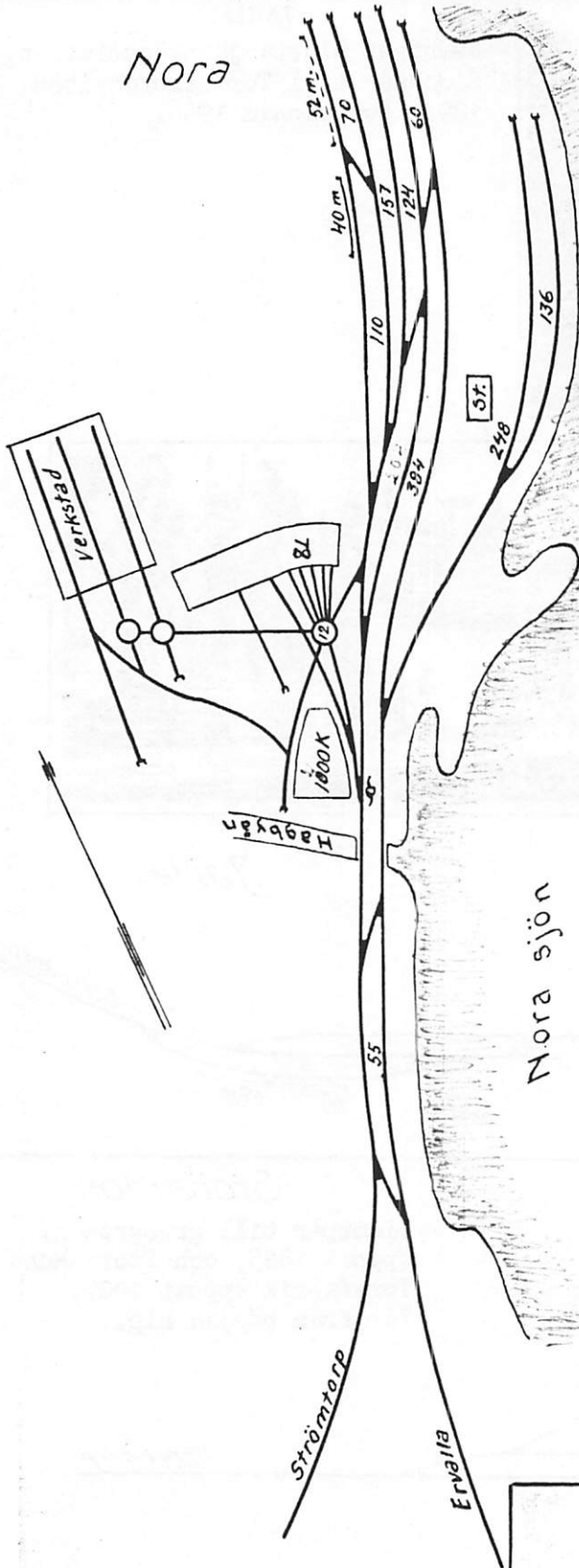


Stora Mon

Sidospår till grusgropen,
öppnat 1855, och Stora Mons
Torvfabrik öppnat 1907.
Var från början hlp.

För egna anteckningar:

Nora



Järnvägsstationen, Nora.

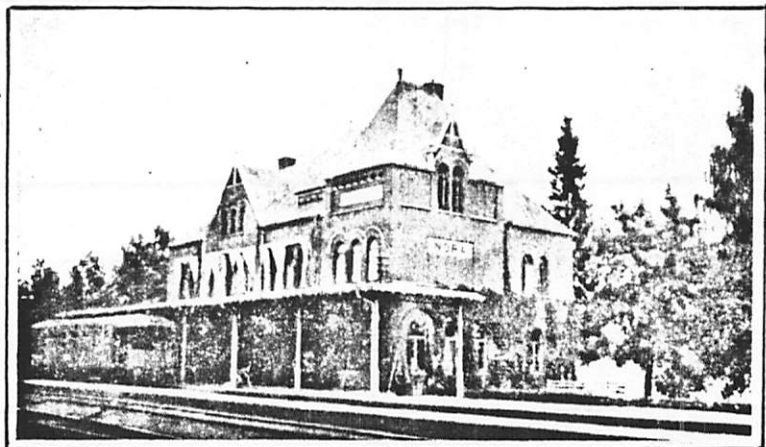
NORA STAD

Det nuvarande stationshuset byggdes 1900, och ersatte det äldre som låg vid bangårdens norra ände tvärs över bangården.

Järnvägen har här sin verkstad sedan 1891 då den flyttades från Kortfors.

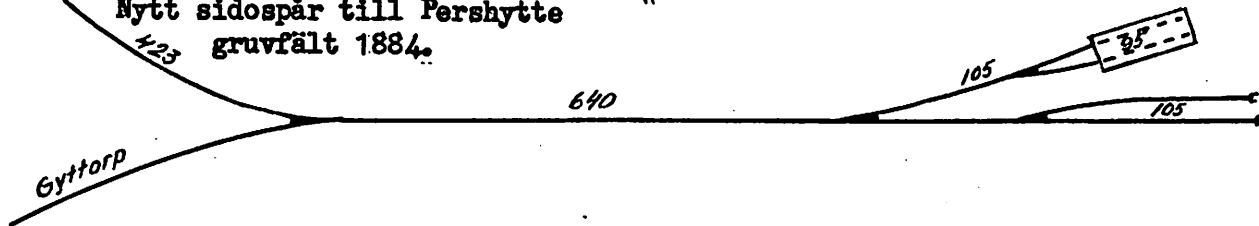
NBJ har sin verksamhet i Nora och trafikerar olika delar av NBJ vid vissa helger. Föreningen disponerar även lokstallar och verkstäder för sin verksamhet.

Ett flertal industrier har funnits såsom gjuteri, mekanisk verkstad, sågbladsfabrik, tändrörsfabrik och möbelfabrik.



Malm och makadamutlastning.
Spåret rivet 1975. I gruvorna fanns
ovan jord 600 & 802 mm, under jord
700 mm spår.
Nytt sidospår till Pershytte
gruvfält 1884.

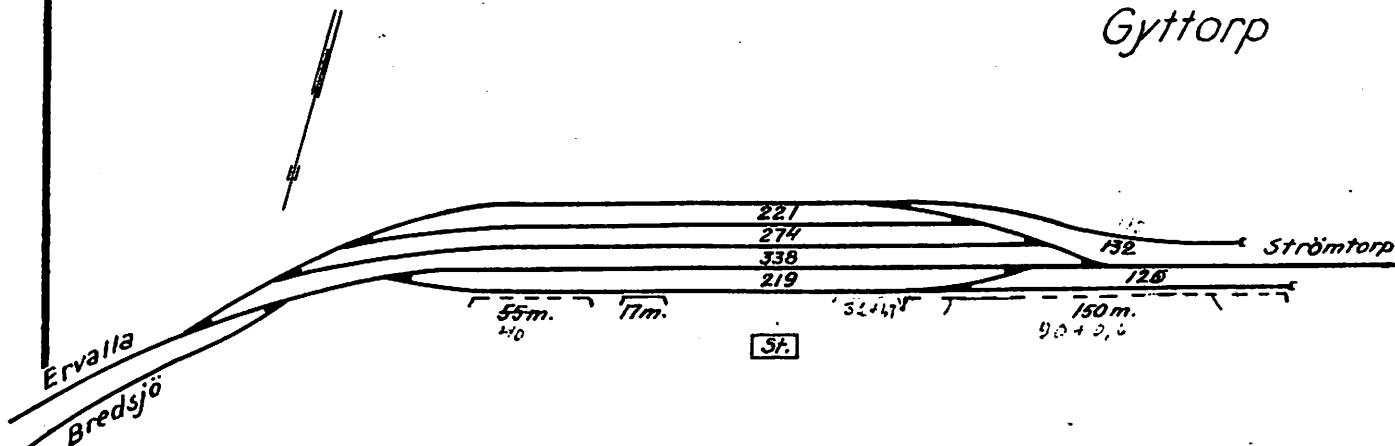
Pershyttan
(vid sidobana)



GYTTORP

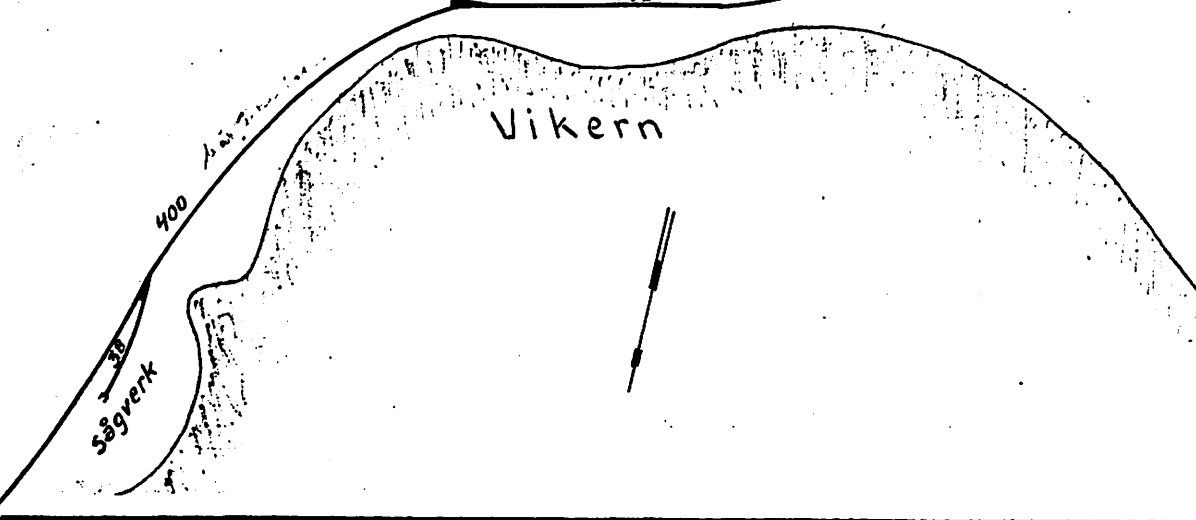
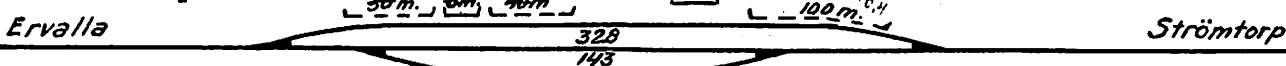
Bangården ombyggdes och ut-
vidgades 1957. Nytt stickspår
till malmfickorna hade byggts
1914. 800 m västerut ligger
den s k Käppstabangården som
var egen trafikplats fram till
1960. Utlastningsplats för
Nitro Nobel som till för ett
par år sedan hade en egen 600
mm järnväg c:a 1 mil lång.

Gyttorp

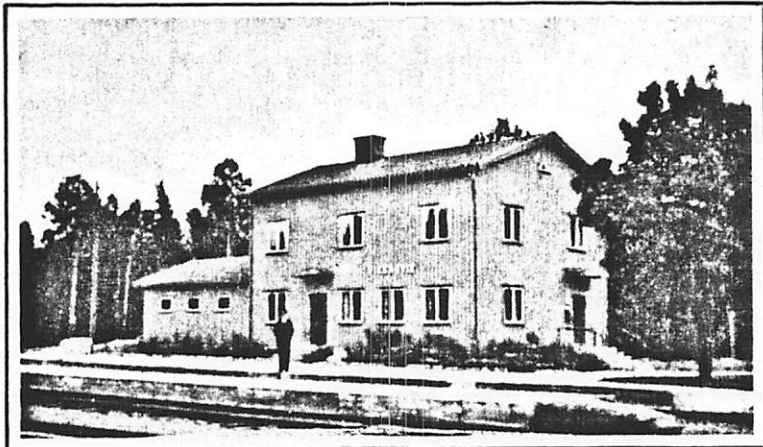


Sidospåret rivet 1951. Avbemannad.
Ändrad till hp.

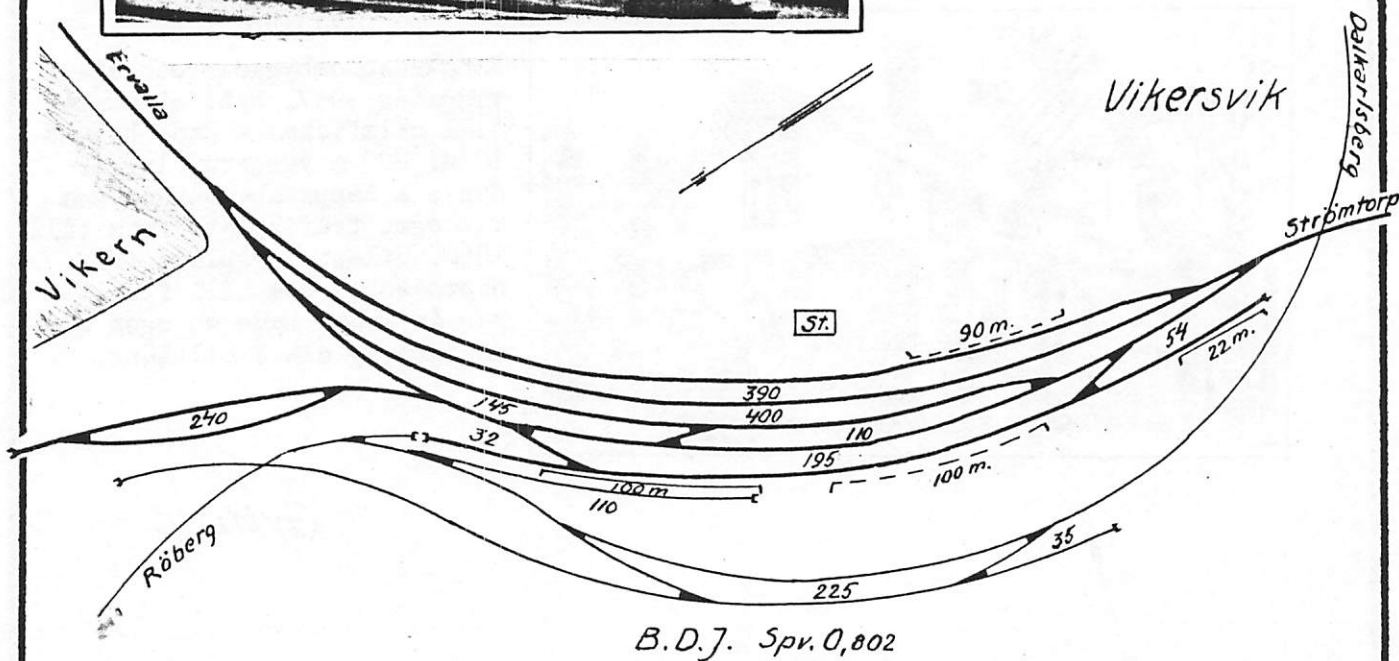
Bengtstorp



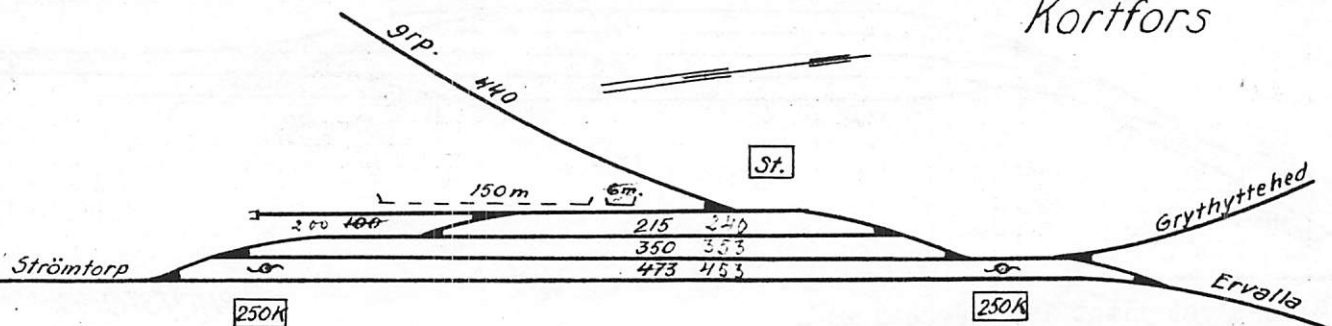
VIKERSVIK



Stationshuset helt ombyggt 1947
 Ändrad till lp 1958. Sidospår
 till Rödbergs gruvor.
 På orten har legat två snickeri-
 fabriker och en torvströfabrik.
 Resterna efter BDJ nedlagda
 1953 varefter spåren revs.
 Avbemannad 1966.



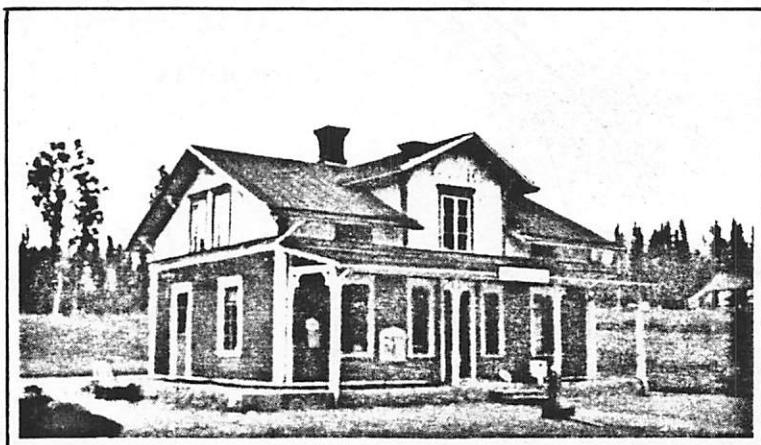
Kortfors



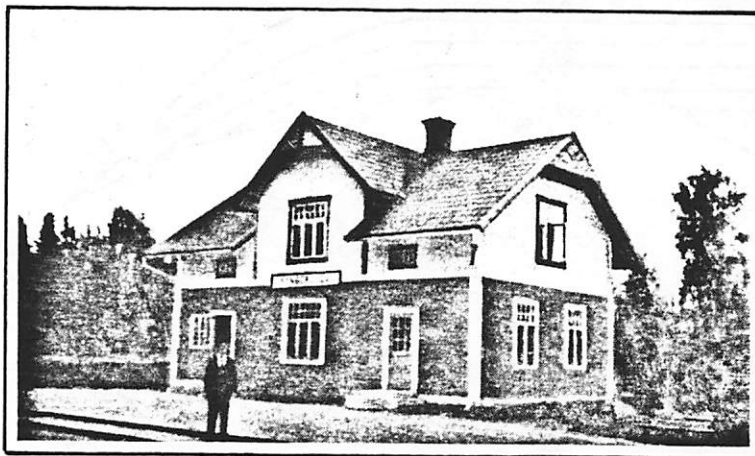
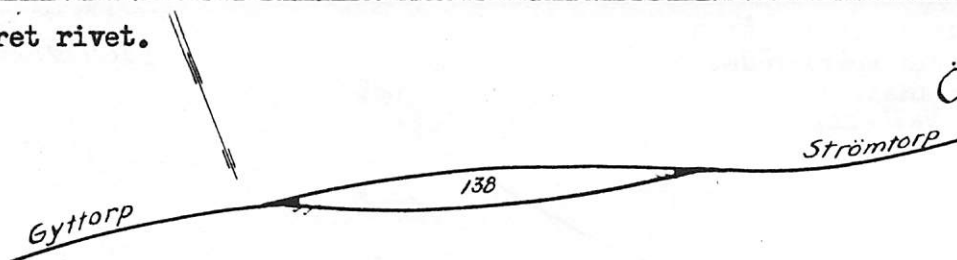
Svartälven

KORTFORS

Ändrad till lp 1966. NBJ verk-
 stad låg här till 1891 då den
 flyttades till Nora. Sidospår
 till grusgröp och Carlsdals
 bruk. Slutstation för Svart -
 Elfens Jernväg.
 Avbemannad 1966.

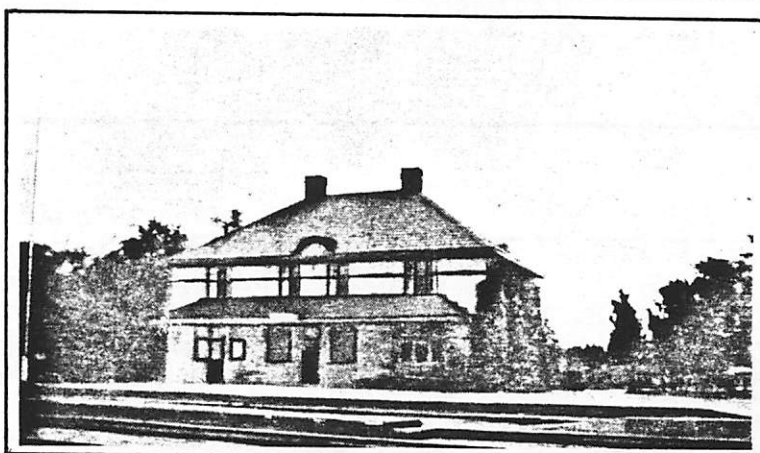
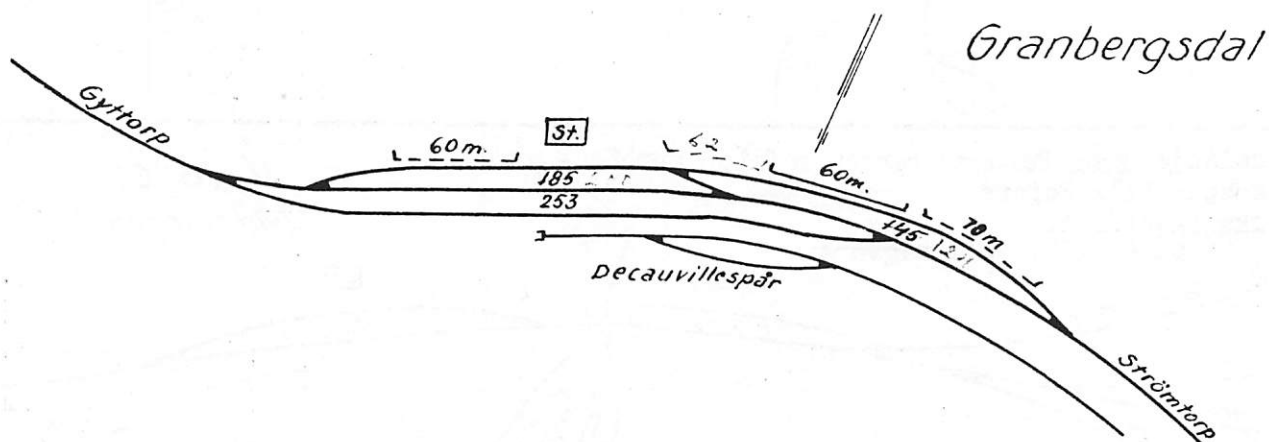


Sidospåret rivet.



GRANBERGSSDAL

Stationshuset rivet 1966.
 Ändrat till lp 1963. Åren 1912 - 1925 700 mm bana till hyttan.
 Avbemannad 1963.



BOFORS

Sidospår till AB Bofors och AB Bofors Nobelkrut.
 Linbana och sidospår har tidigare gemensamt gått till Bofors masugn och Björkborns Krutbruk.
 Tidigare har ångbåtsförbindelse funnits med Nässundet och ÖWJ.
 Övriga industrier som finns och har funnits i Bofors är AB Bofors kanonindustri, stålverk och Statens Skogsindustrier.

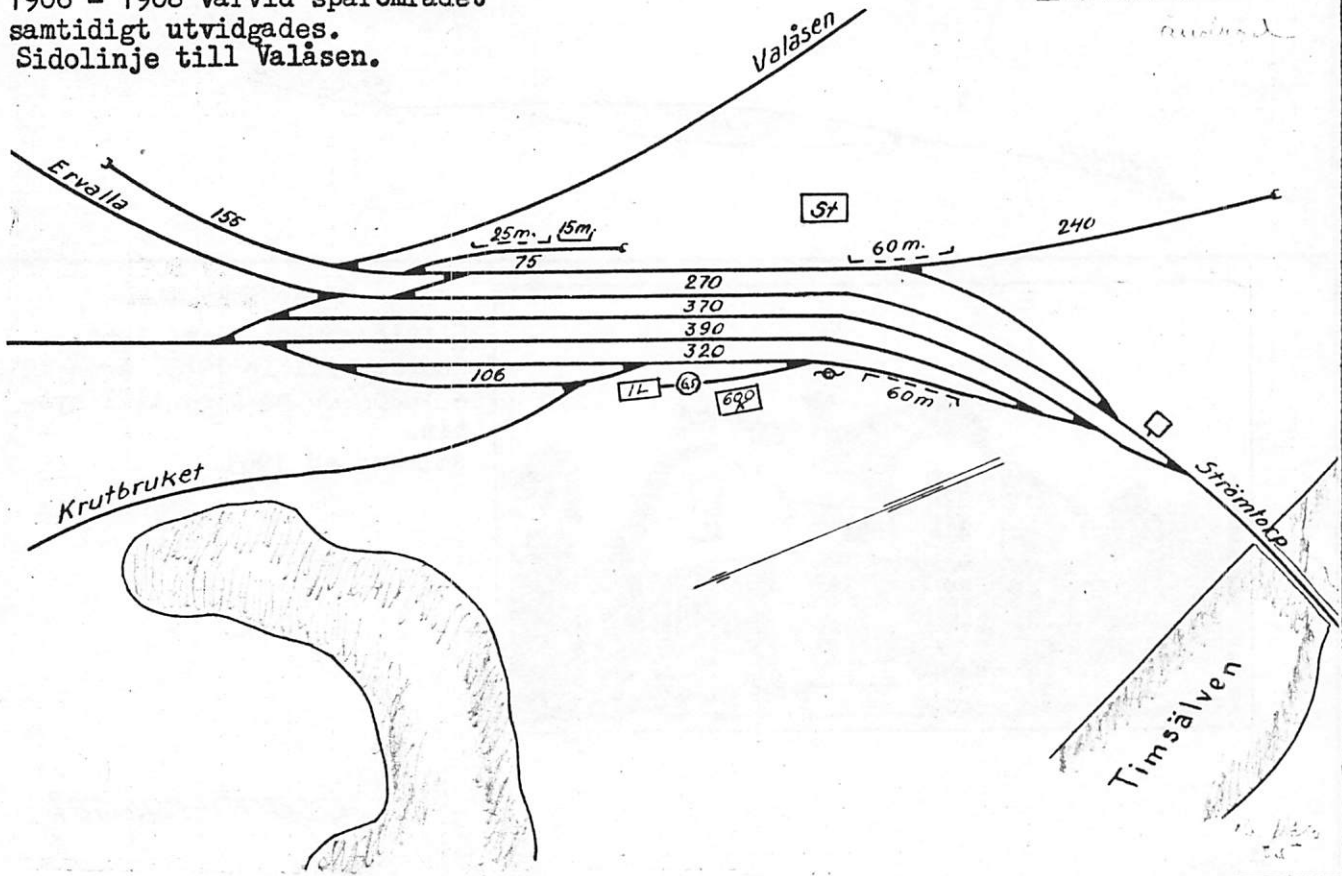
NÄR DET GÄLLER KOPIERING
 VÄND ER TILL

Ljuskopia

SKEPPARGATAN 24 · 114 52 STOCKHOLM · TEL 08-62 14 10

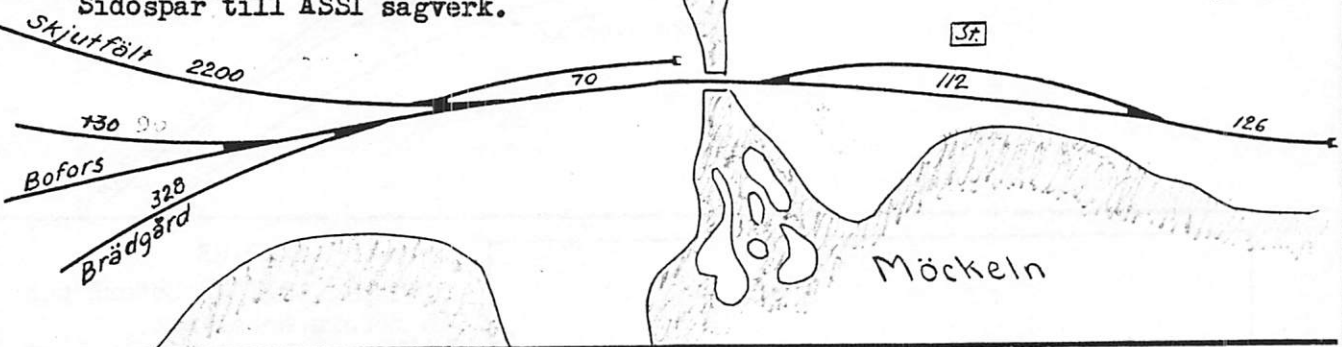
Nytt stationshus uppfördes åren 1906 - 1908 varvid spårområdet samtidigt utvidgades. Sidolinje till Valåsen.

Bofors

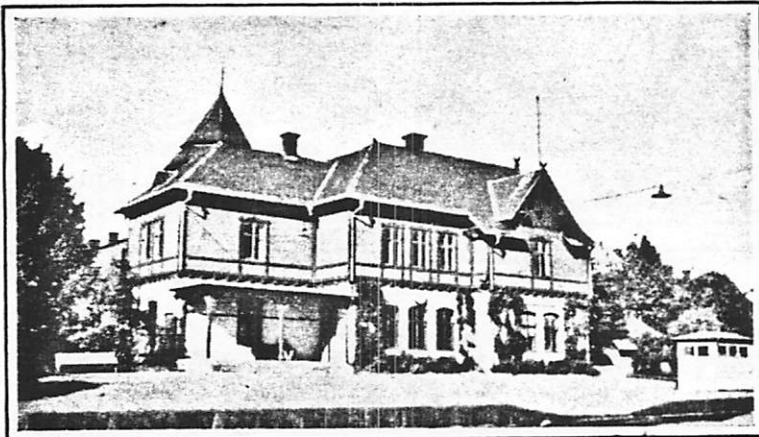


Sidolinje från Bofors. Persontrafiken upphörde 1942. Sidospår till Bofors Bruks skjutfält. Sidospår till ASSI sågverk.

Valåsen
(vid sidobana)

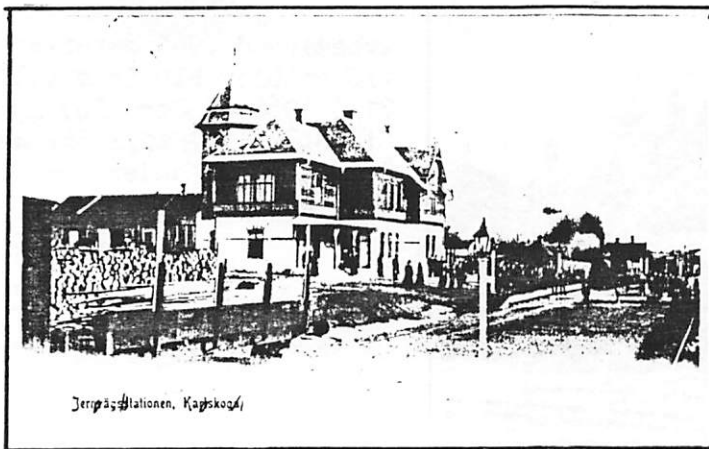


KARLSKOGA

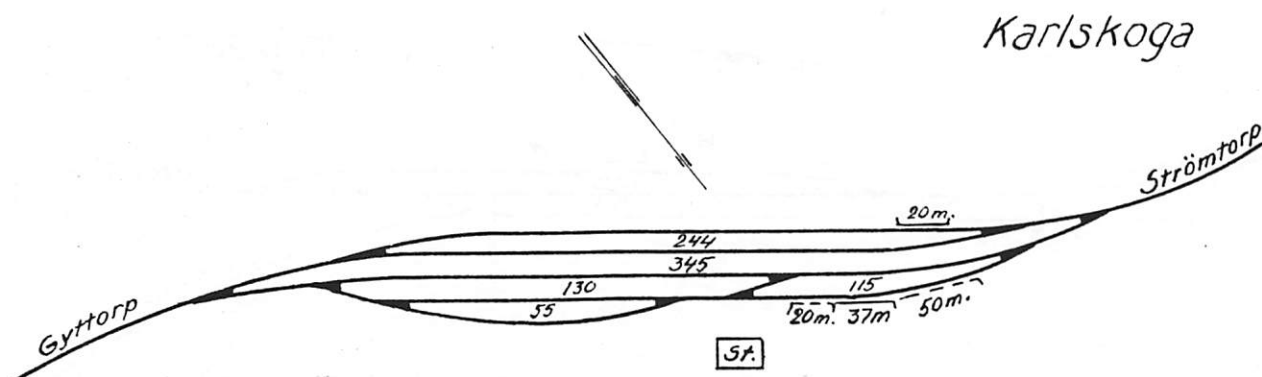


Bangården rivn 1974 och stationshuset 1976. Rivningen berodde främst på en ny stadsplan med nya gator där stationsområdet legat. Ny rangerbangård med vagnslastterminal öppnades i Botorpsområdet. Rangerbangården fick namnet Ekeby och vagnslastterminalen Karlskoga.

Övriga industrier i Karlskoga har varit snickerifabriker och gjuteri.

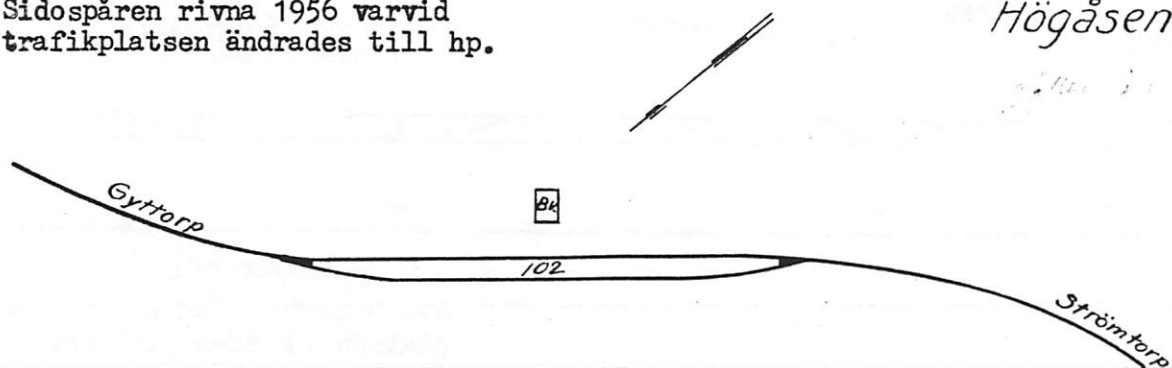


Järnstationen, Karlskoga

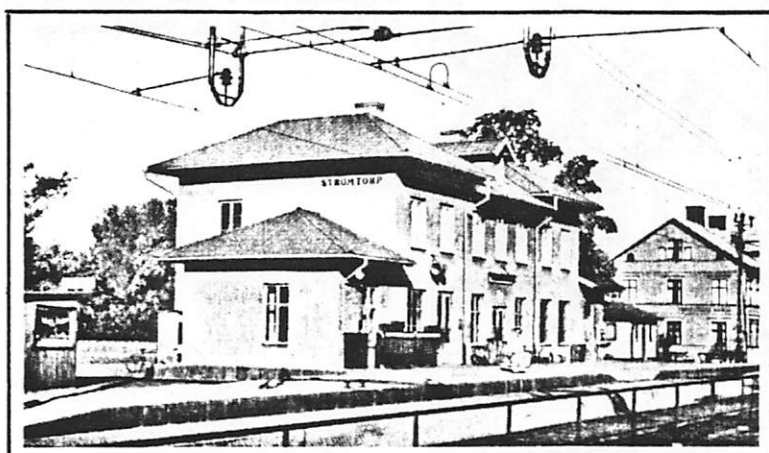


Karlskoga

Sidospåren rivna 1956 varvid trafikplatsen ändrades till hp.

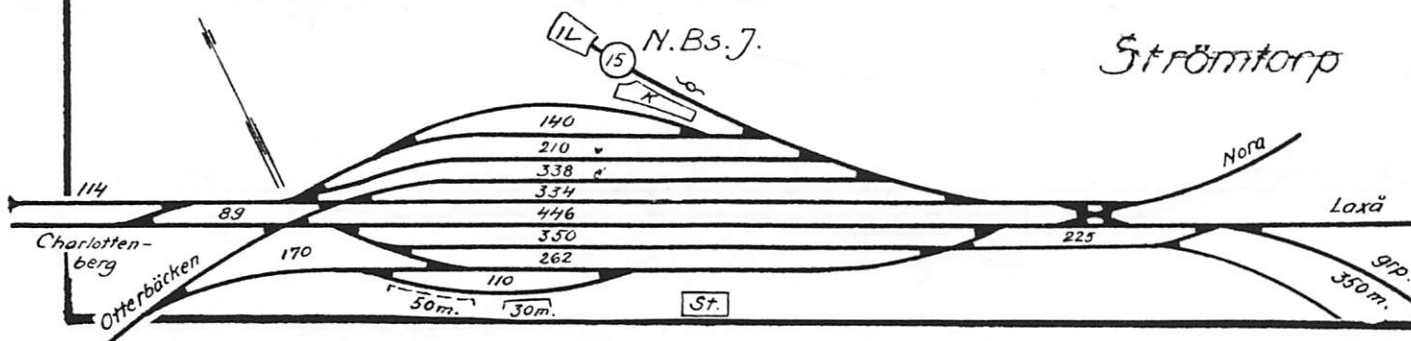


Högåsen

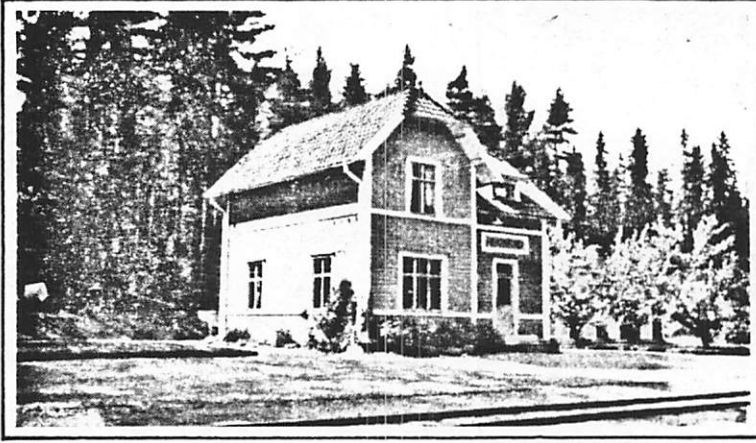


STRÖMTORP

Avbemannad och fjärrmanövrerad fr o m 25/2 1974.
Stationen byggdes av NKJ och överläts till SJ.
Den största industrien har varit en förnicklingsfabrik.

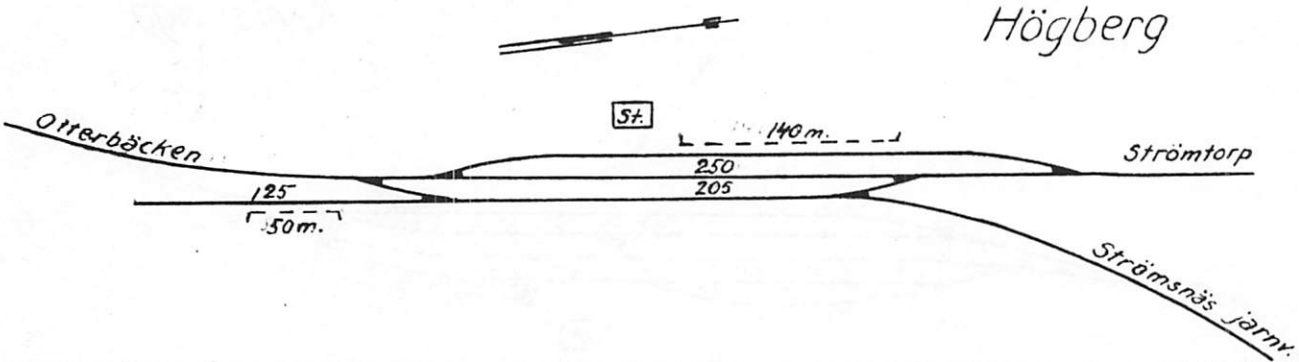


Strömtorp



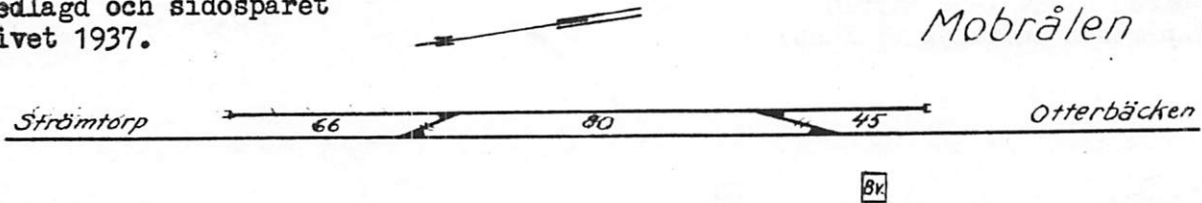
HÖGBERG

Avbemannad 1965 varefter stationen blev hlp fram till den 21/5 1966 då den blev lp. Sidospår 1907 till Strömsnäs Jernverk sedermera Degerfors Jernverk.

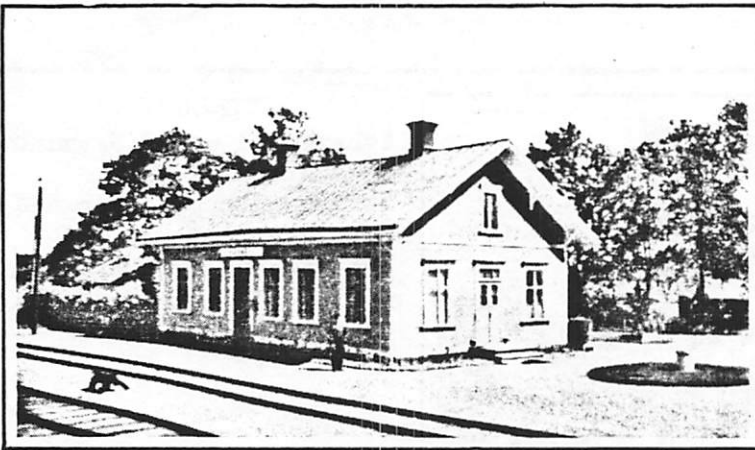


HögbERG

Nedlagd och sidospåret rivet 1937.

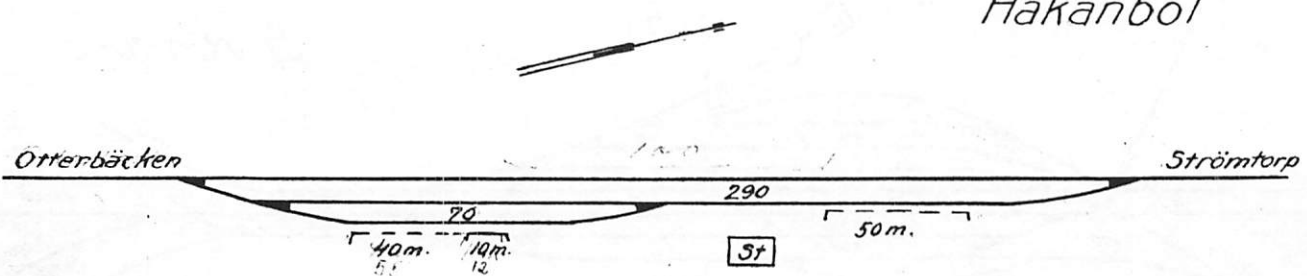


Möbrålen



HÅKANBOL

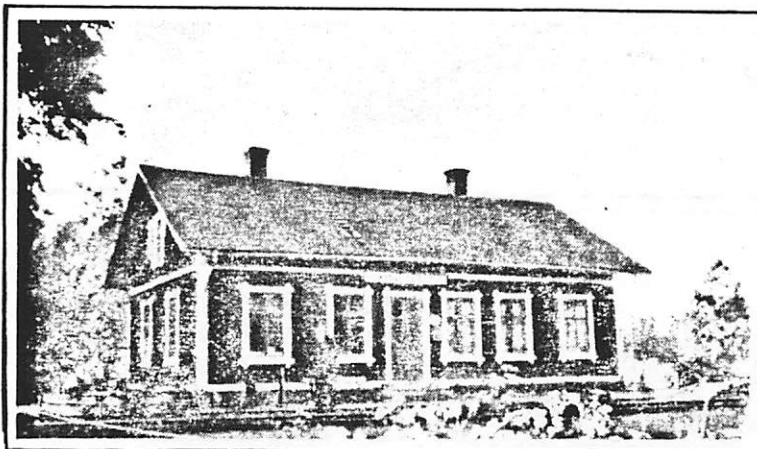
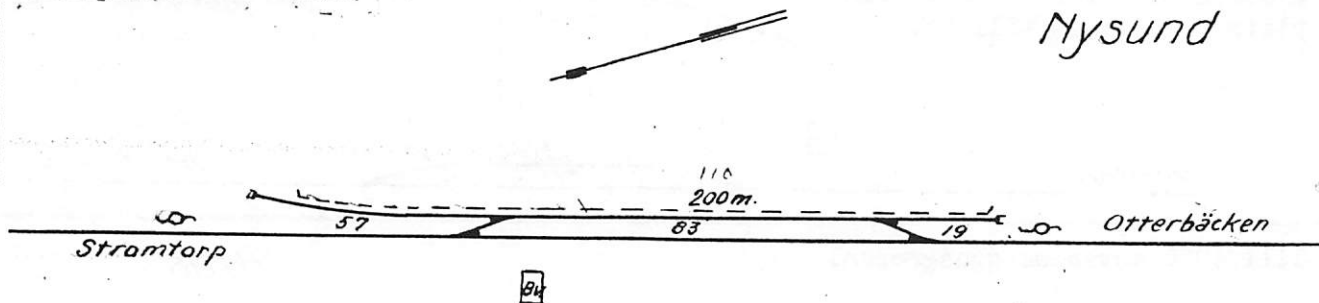
Avbemannades 1963 då trafikplatsen ändrades till hp. Tegelbruket vid stationen upphörde med sin verksamhet 1957.



Håkanbol

Sidospåret rivet 1959.

Nysund

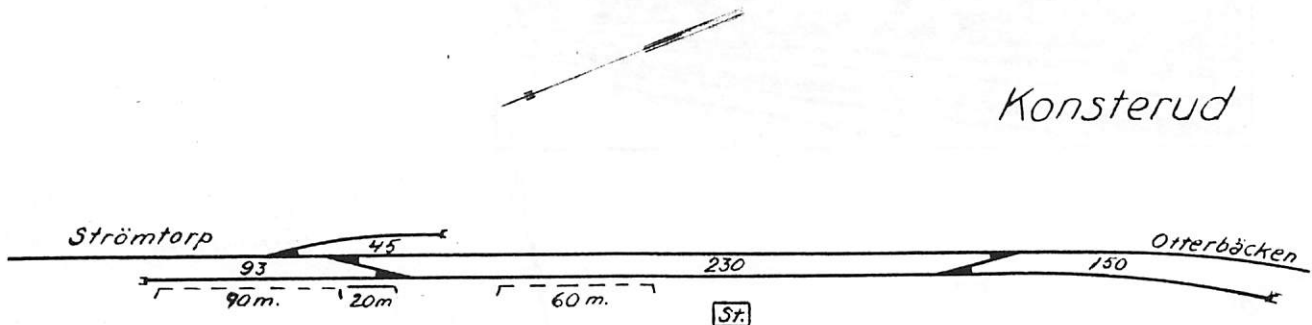


KONSTERUD

Avbemannad 1964 varefter trafikplatsen blev hlp. Växlarna borttagna 1967.

600 mm industribana under åren 1906 - 1965 till torvströfabrik. Även ett sågverk har funnits på platsen.

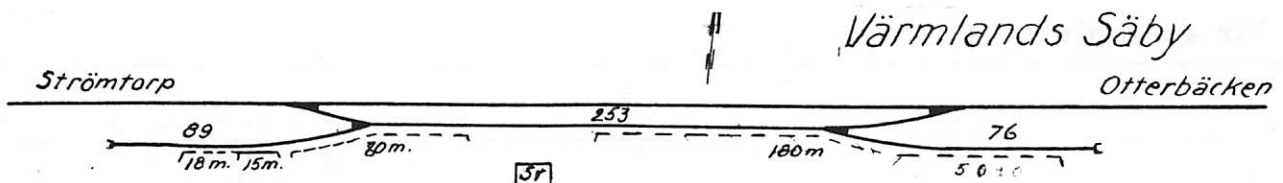
Konsterud



VÄRMLANDS SÄBY

Avbemannad 1963 varefter trafikplatsen blev hlp fram till 1965 då sidospåret revs och ändrades till hp.

Värmlands Säby



Sidospåret rivet 1955, varvid platsen ändrades till hp.

Gränsen

Strömtorp

84

60 + 11

Otterbäcken

Till 1966 användes grusgropen.

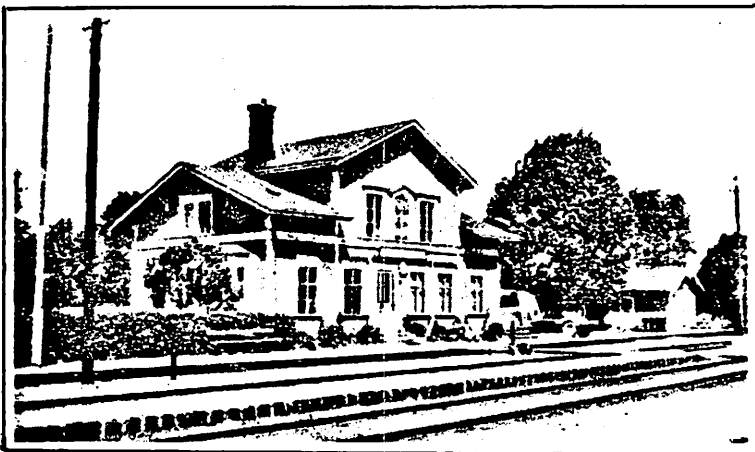
Årås

84

Otterbäcken

Strömtorp

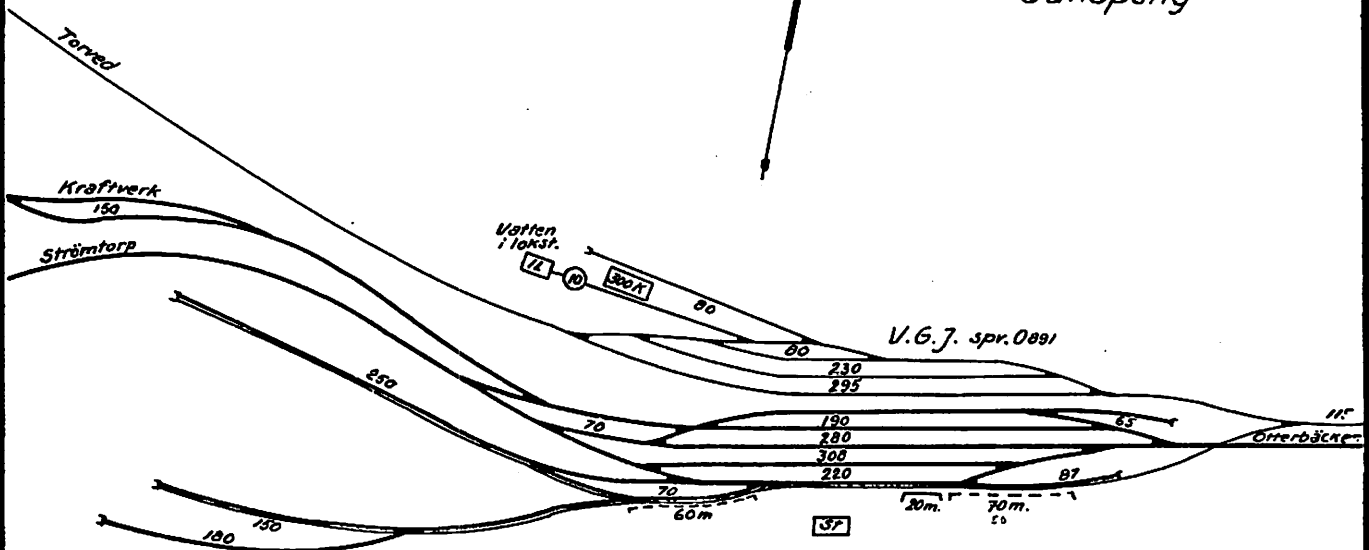
978



GULLSPANG

Sidospår till Gullspångs kraftstation och Gullspångs Elektrokemiska industrier. NBJ trafikerade åt SJ linjen till Skagervik.

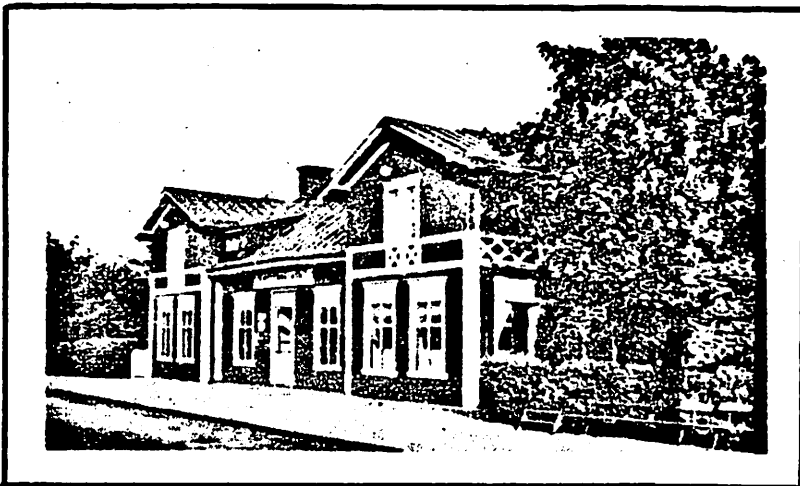
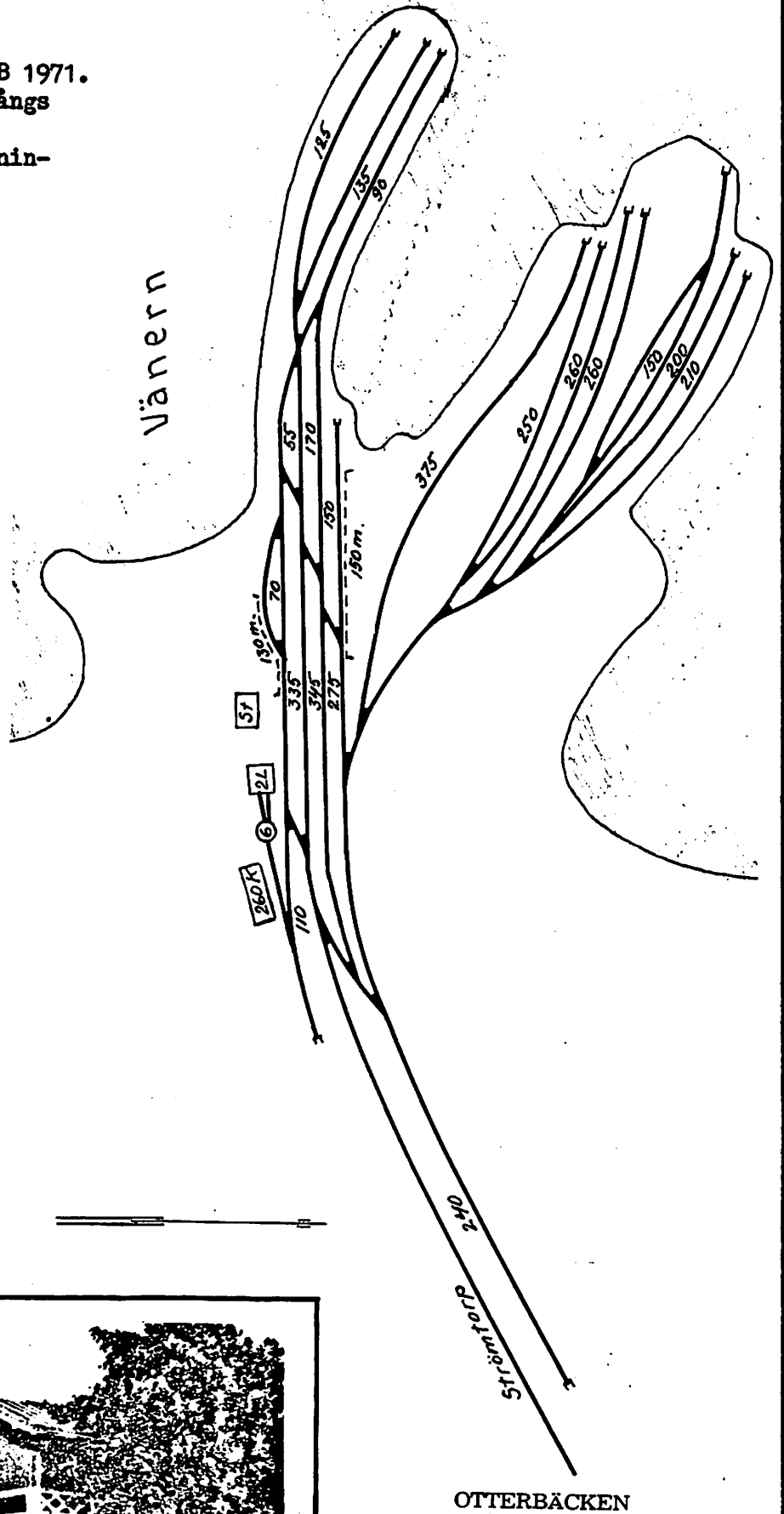
Gullspång



För egna anteckningar:

Otterbäcken

Sidospår till Vänerskog AB 1971.
 Hamnen såldes till Gullspångs kommun 1/10 1978.
 På orten har funnits skinnindustri och båtbyggeri.

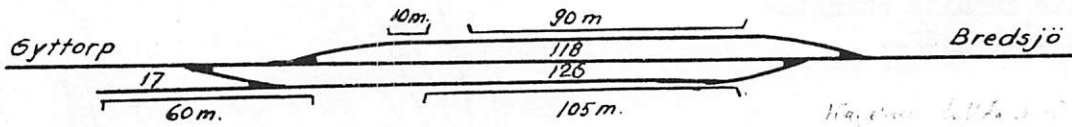


Linjen Bredsjö—Gyttorp

N.B.J.

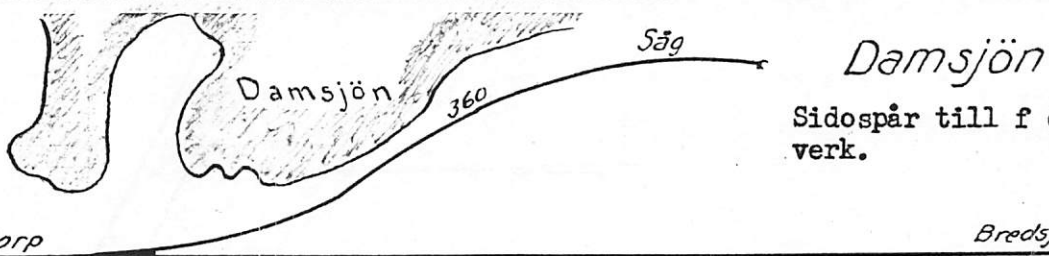
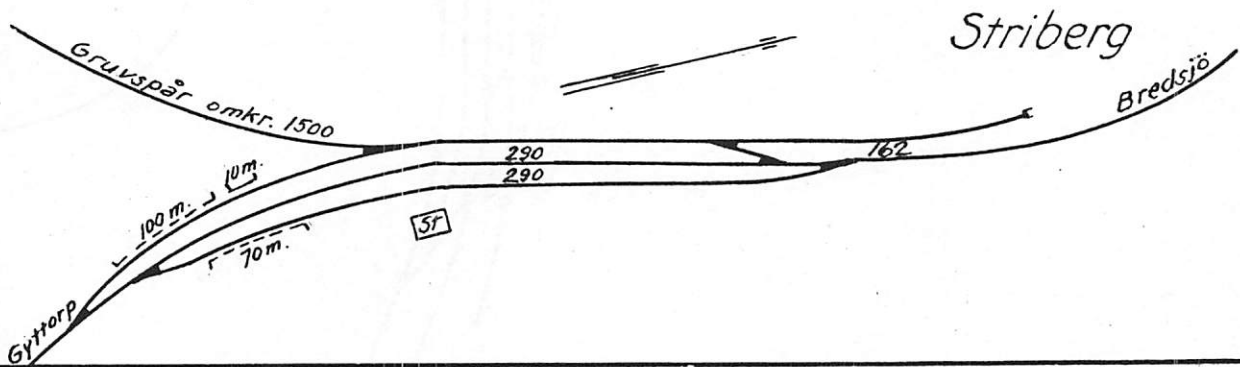
Tidigare malmutlastning.

Åsboberg



STRIBERG

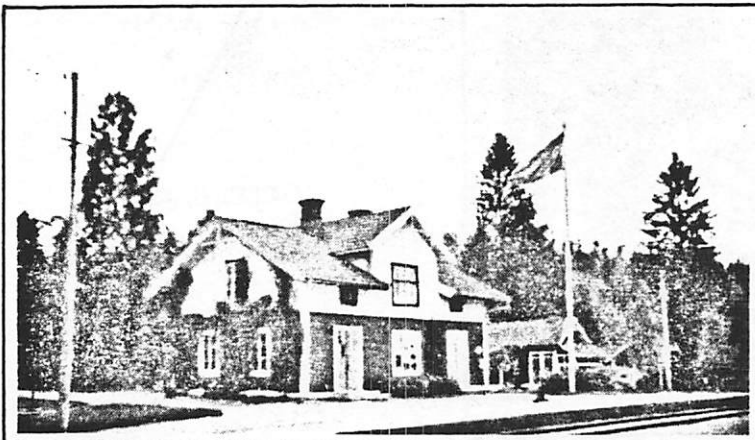
Avbemannad 1970.
Sidospår till Stribergs gruva.
Stationen blev lp 1970.

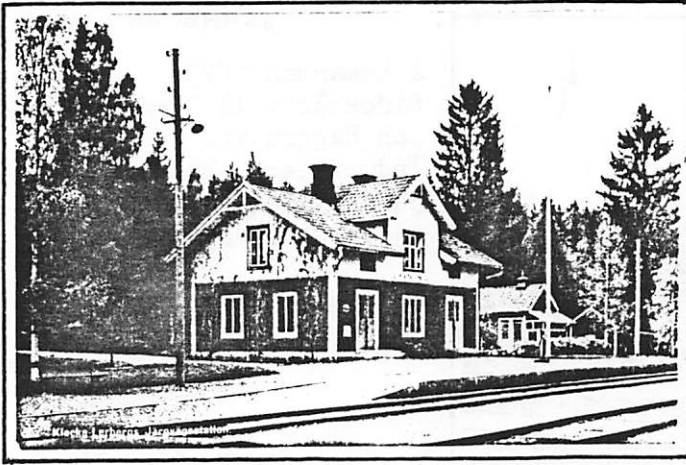


Sidospår till f d sågverk.

KLACKA-LERBERG

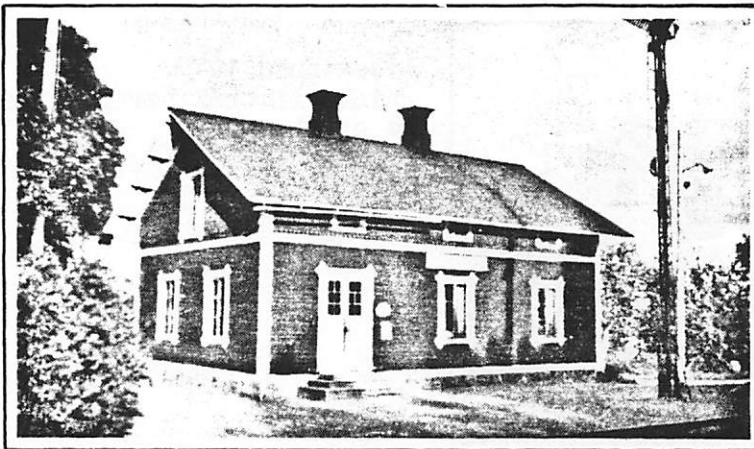
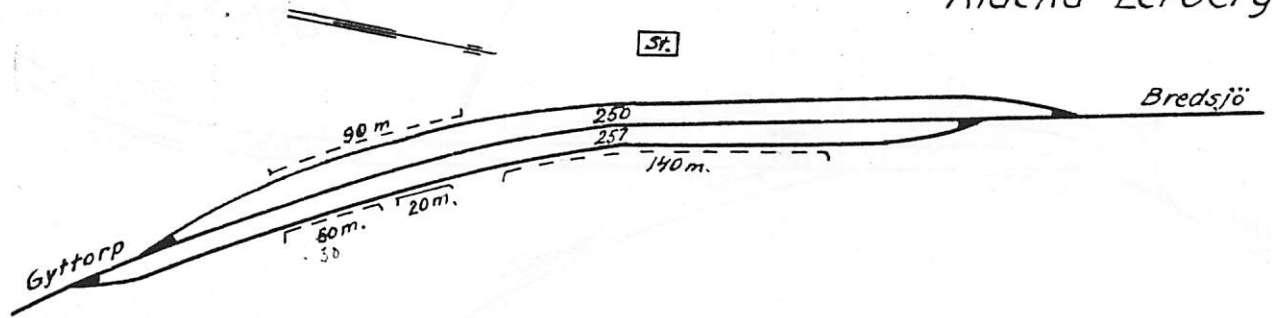
Avbemannad 1963 då trafikplatsen blev hlp tills persontrafiken upphörde 1966 då den blev lp.





Äldre vykort av stationen.

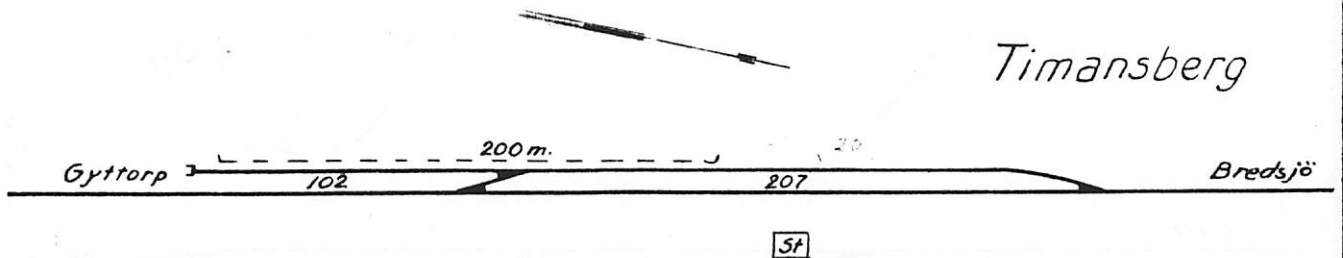
Klacka-Lerberg



TIMANSBERG

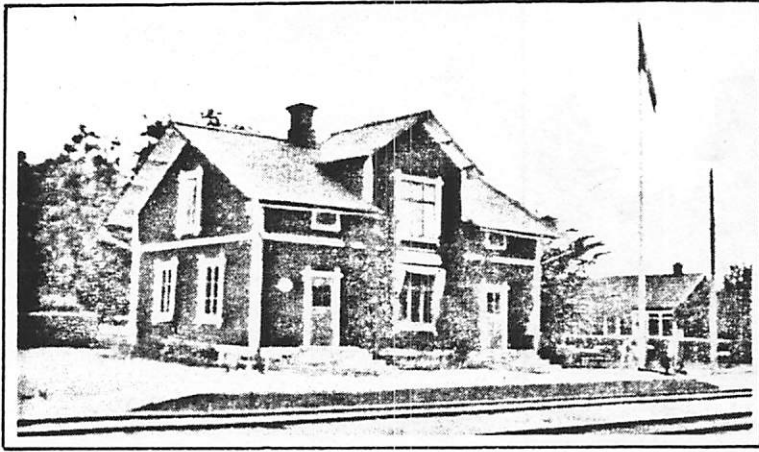
Avbemannad 1963.
Bangården låg kvar till banans
nedläggelse 1977.

Timansberg

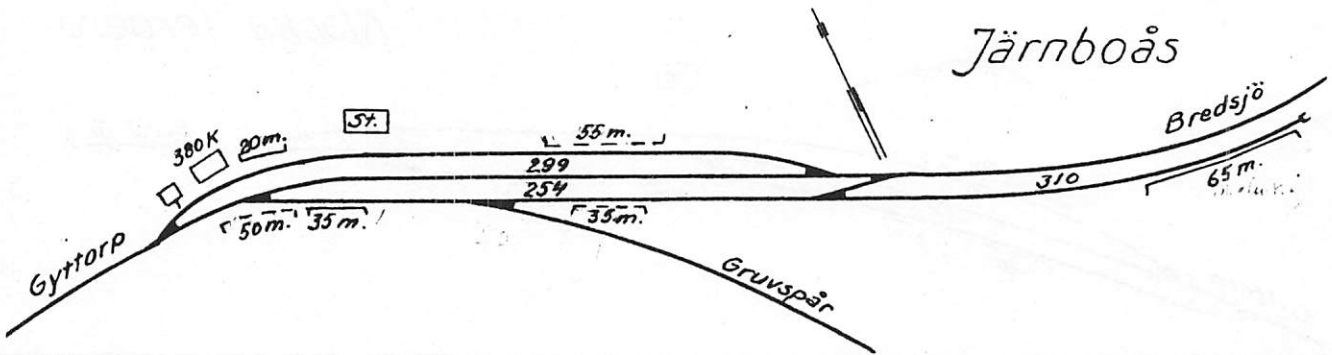


För egna anteckningar:

JÄRNBOÅS

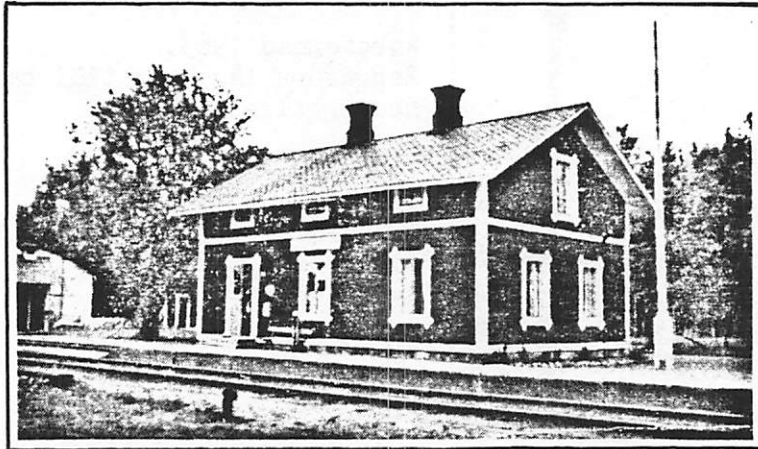


Avbemannad 1973.
Sidospår till Lindesby hytta
och Haggruvan.
Industrierna har varit tack-
järnshyttor, sågverk, cement-
gjuteri och järngjuteri.

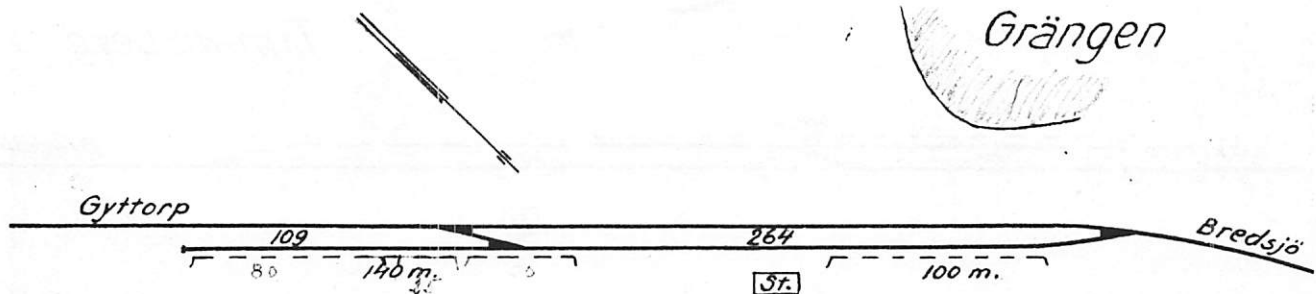


Järnboås

GRÄNGEN



Avbemannad 1970.
Snickerifabrik har funnits
på orten.

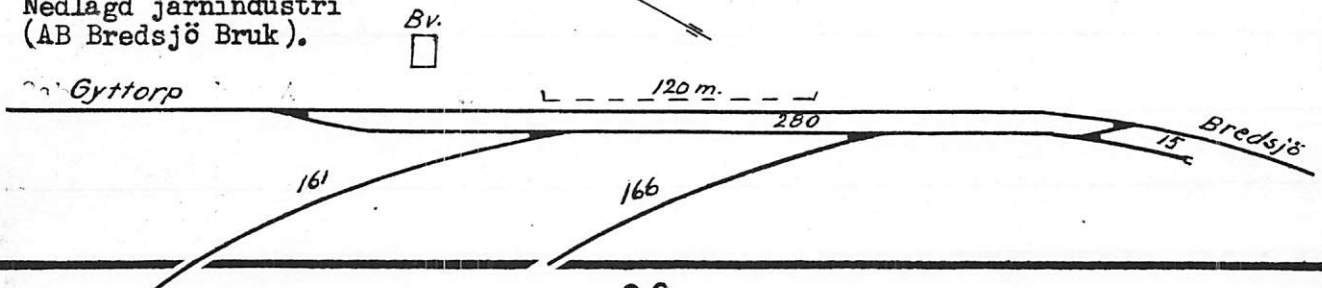


Grängen

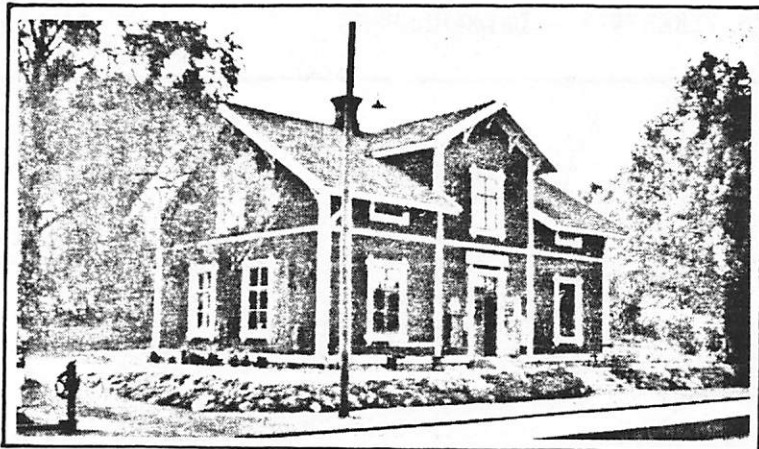
Sidospåret rivet 1957.

Nedlagd järnindustri
(AB Bredsjö Bruk).

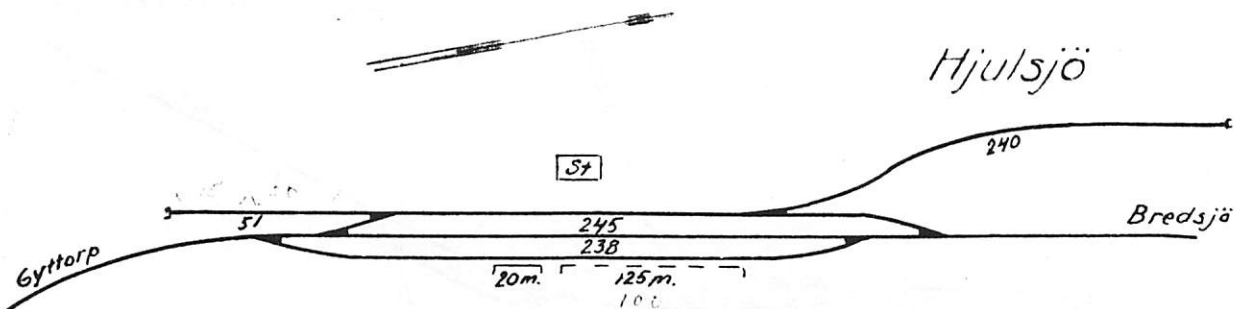
Södra Hyttan



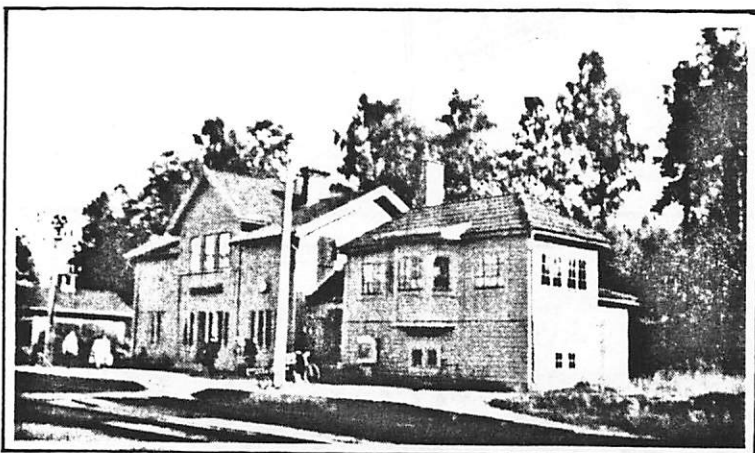
HJULSJÖ



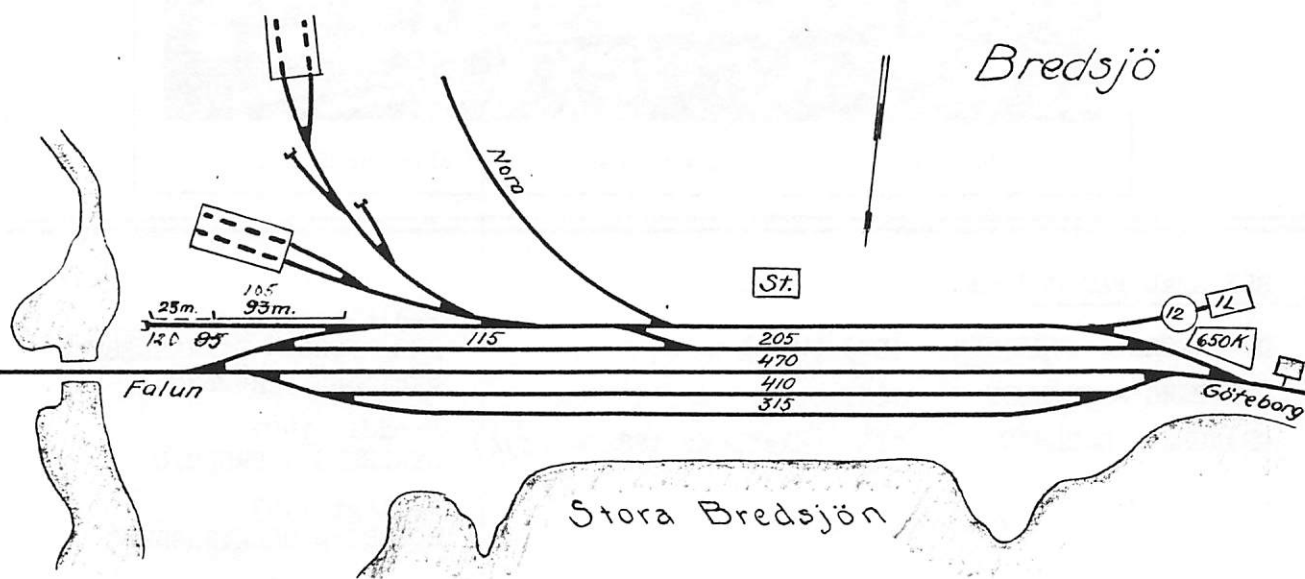
Åvbebyggd 1968.
Sidospår till sågen.
På orten har funnits en del
småindustrier.



BREDSJÖ



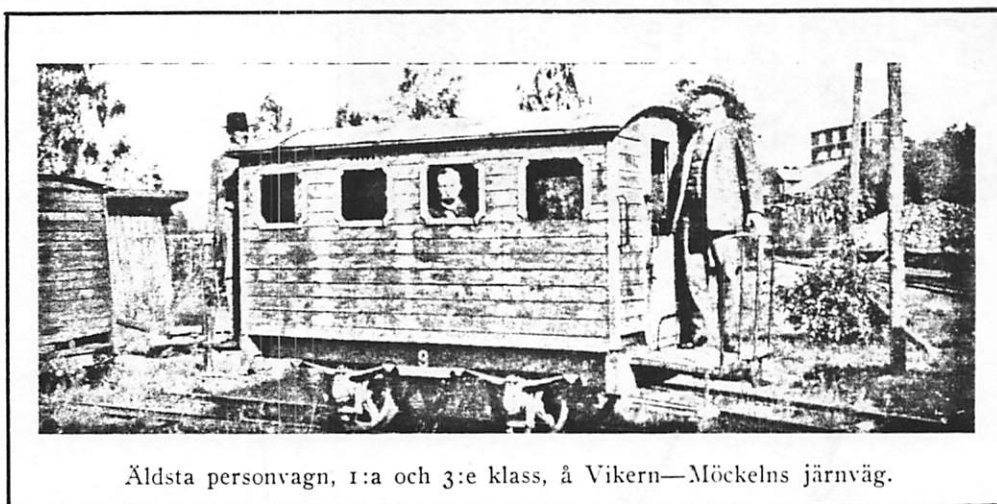
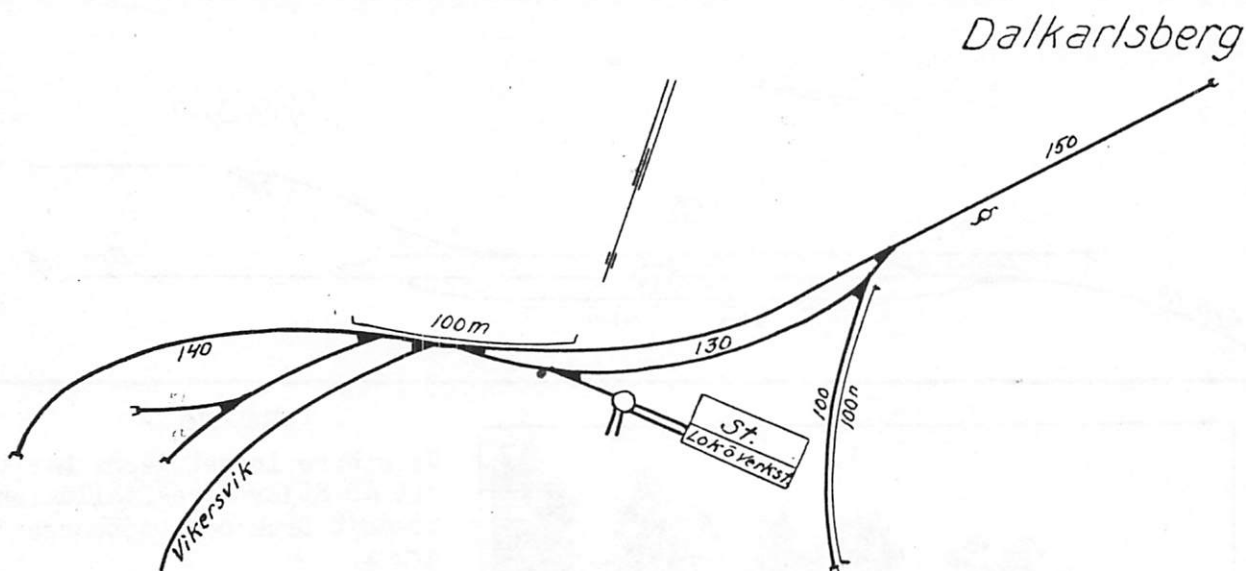
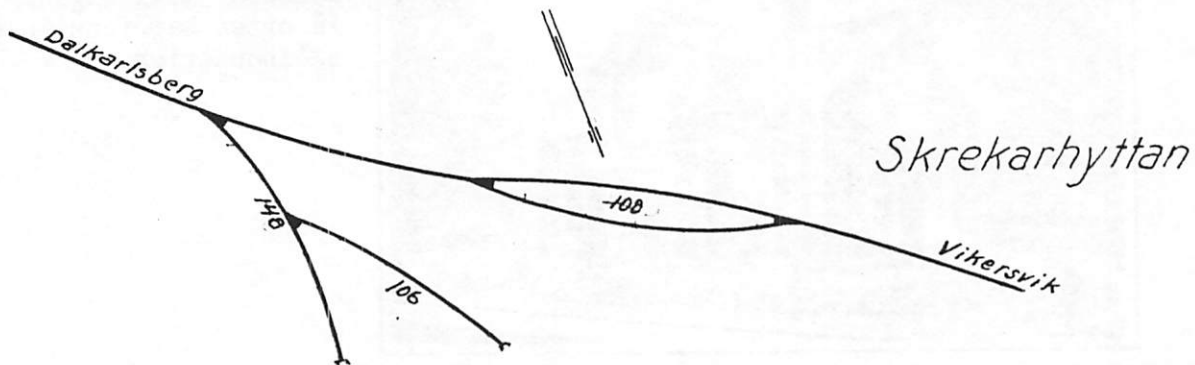
De större industrierna har va-
rit AB Stjernfors-Ställdalen,
Bredsjö Bruk och Osjöbergs
gruva.



(Spr. O,802)

LINJEN VIKERSVIK - DALKARLSBERG

B.D.J.



Äldsta personvagn, 1:a och 3:e klass, å Vikern—Möckelns järnväg.

BDJ SMALSPÅR 802 mm

DEGERFORS - STRIBERG 1873 (WMJ)

STRIBERG - GRÄNGEN 1887

GRÄNGEN - HJULSJÖ 1882 (Hästbana 1882 - 1894)

Nedlagt 1907

DEGERFORS - DALKARLSBERG

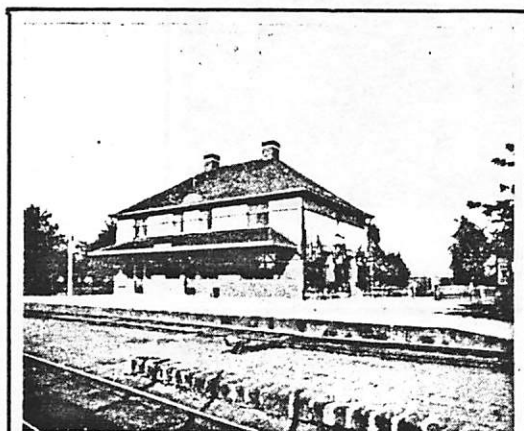
STRIBERG - RÖBERG

Breddat 1907

STRIBERG - BREDSJÖ

Nedlagt 1953

RÖBERG - DALKARLSBERG



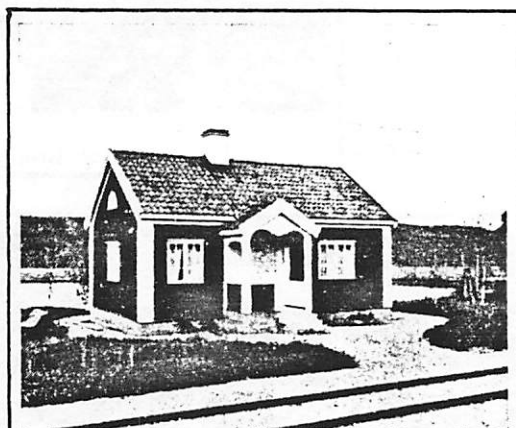
Bofors station.



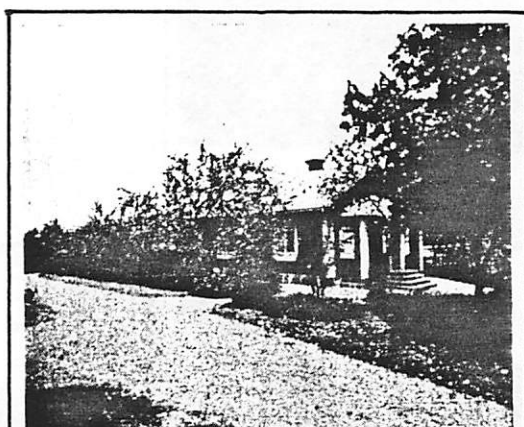
Värmlands Säby station.



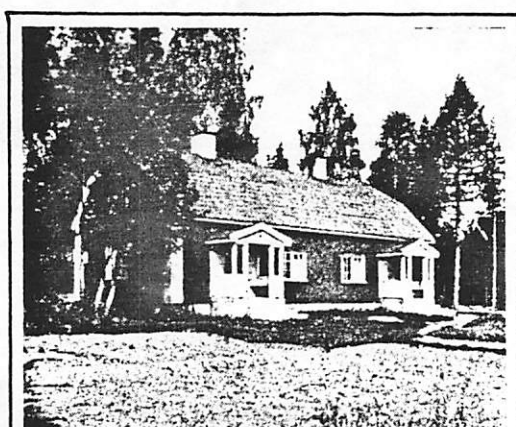
Banvaktstuga, gammal typ.



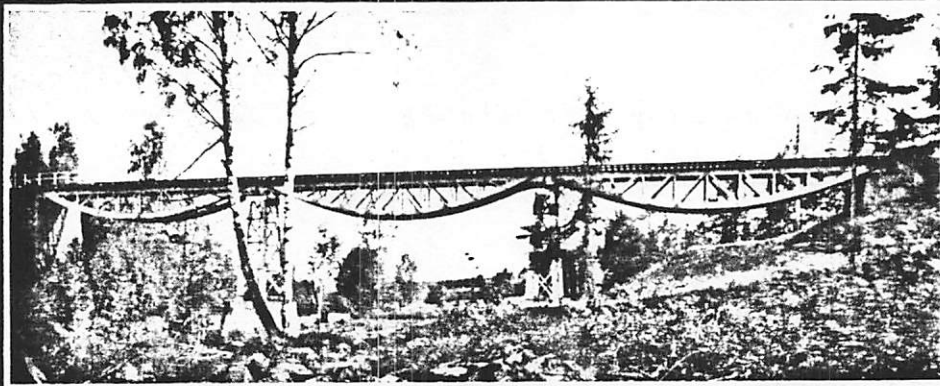
Banvaktstuga, ny typ.



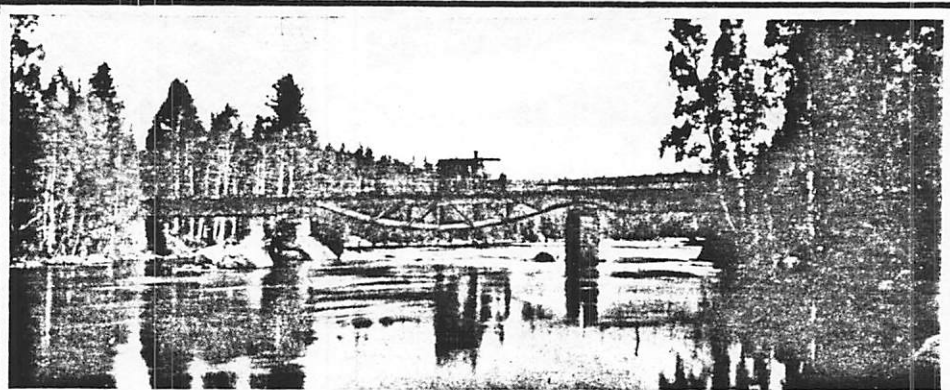
Banmästareboställe, gammal typ.



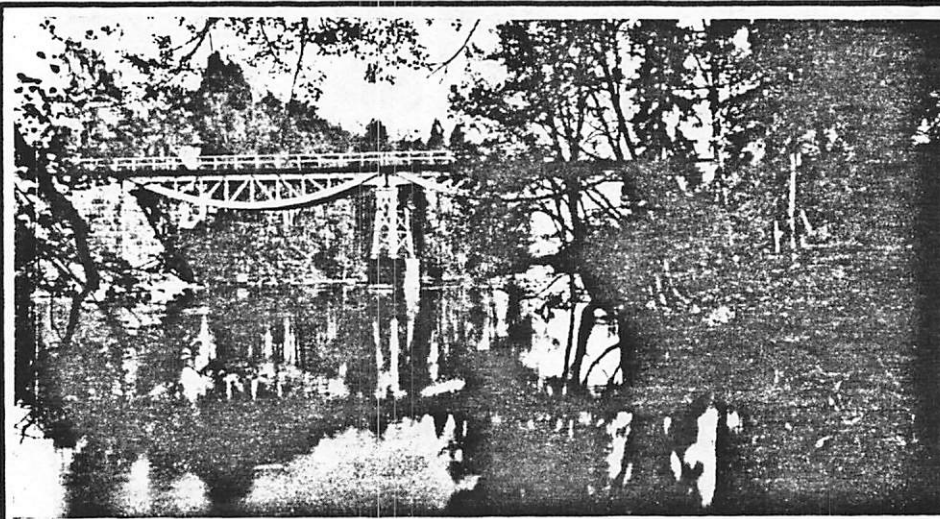
Betjäningsbostad, ny typ.



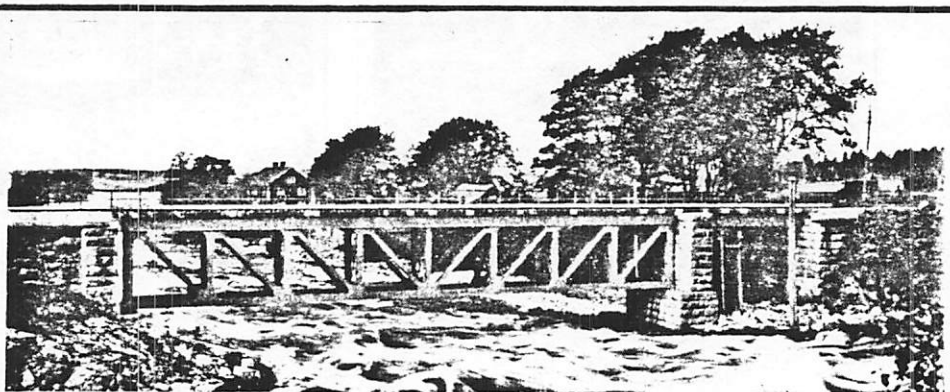
Bron över Järleån vid Järle station.



Bron över Svartälven vid Kortfors.



Bron över Letälven vid Bofors.



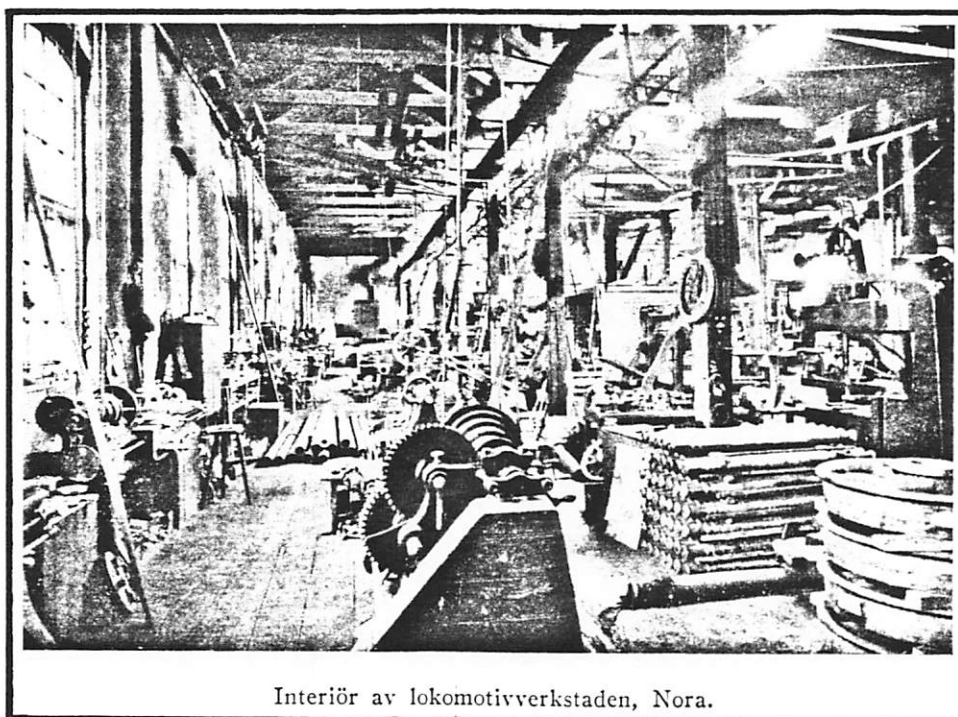
Bron över Gullspångsälven vid Gullspång.



Slipersfaktori, Vikersvik.



Otterbäckens hamn.



Interiör av lokomotivverkstaden, Nora.