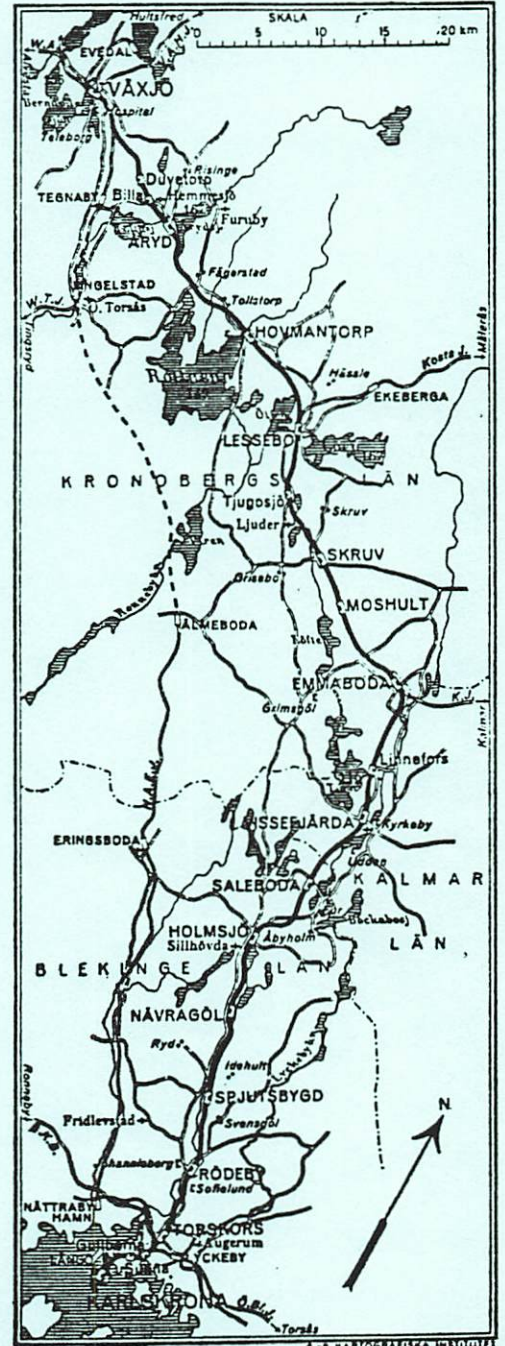




SVENSKA
JÄRNVÄGSKLUBBEN



KARLSKRONA-VÄXJÖ JÄRNVÄG



UTGIVEN I SAMBAND MED SJK ÅRSMÖTESRESOR DEN 13 - 15 MAJ

AM

1989

SJK RESOR

KARLSKRONA - VÄXJÖ JÄRNVÄG (CWJ)

konc sept 1871
 öppn mars 1874 (provisorisk trafik)
 aug 1874 (fullständig trafik)

spv 1435 mm
 längd Karlskrona - Emmaboda 57 km, Emmaboda - Lessebo
 23 km och Lessebo - Växjö 34 km = totalt 114 km

samband ingick från 1908 i trafikförvaltningen Växjö
 Jvg:ar (VJ) ; trafikerade från okt 1909 delvis
 och från juni 1922 helt Växjö - Alvesta Jvg

förstatl juli 1941
 elektr apr 1955

anslutn Karlskrona (BKB/ÖBLJ hade egen anslutande
 stn, Karlskrona Norra)

Sunna (BKB, ÖBLJ ; dessa banors
 anslutande hpl kallades
 dock urspr Oskarsvärn)

Gullberna (BKB, ÖBLJ ; ännu 1900 ha-
 de CWJ ej någon anhalt
 vid Gullberna)

Emmaboda (KJ)
 Lessebo (KostaJ)
 Växjö (WAJ, VTJ, VÅHJ)

a) Växjö - Alvesta (WAJ)

K 13.11.1863 (oktroj ; enl ASJ K 4.3.1864)
 P 17.11.1863
 Ö 3.7.1865
 F 1.7.1941

b) Karlskrona - Växjö (CWJ)

K 15.9.1871
 P 18.12.1871
 ÖG 1.6.1874 (banan trafikduglig 3.3.1874)
 ÖP 5.8.1874
 F 1.7.1941

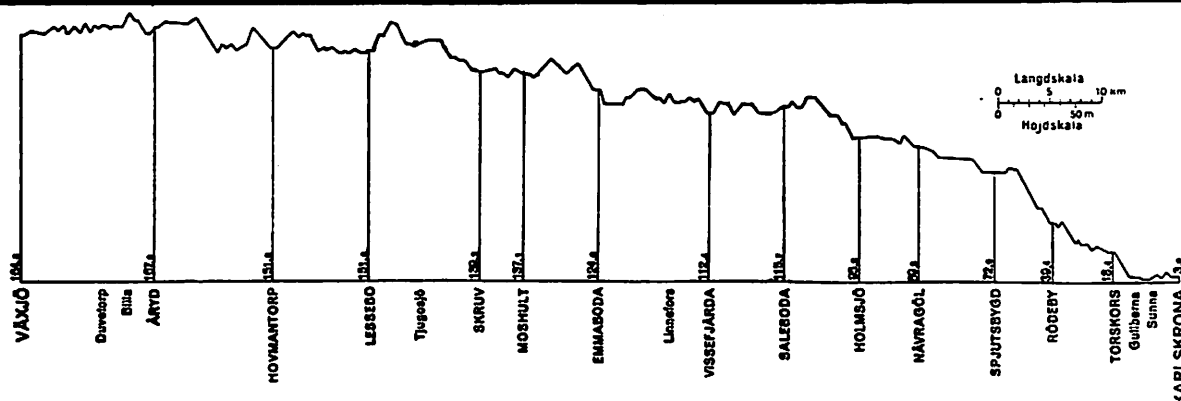
Anm banorna hade skilda ägare fram till förstatligandet, men
 de ingick från under 1908 i samma trafikförvaltning (Växjö
 Jvg:ar), och CWJ ombesörjde fr o m 1.6.1922 helt (från okt
 1909 delvis) trafiken å WAJ ; dessförinnan hade denna ombe-
 sörts av SJ

FLOTTANS VARVS JÄRNVÄG

Statsbana för transporter till och från Örlogsvarvet i Karlskro-
 na, öppnad 1887, spv i 435 mm ; längd c:a 2 km (varav 500 m huvud-
 sakligen i tunnel under centrala Karlskrona) ; banan utgår från
 Karlskrona stn och trafikerades urspr av CWJ (efter 1941 av SJ) ;
 sedan MBLJ öppnats till Karlskrona nov 1889 inlades en tredje ske-
 na för att möjliggöra även 1067 mm-transporter, vilken skena såsom
 överflödig avlägsnades c:a 1960 (förtvtv BKB hade 1957 breddats fram
 till Gullberna) ; banan är alltjämt i drift (om än mera sporadiskt).

/SvJF -26, SJ Karlskrona

Svenska Järnvägsklubben/31
 SJK Förlägg



220

Karlskrona-Växjö-Alvesta-Växjö-Karlskrona.

220

Biljettpris: Kontaxa Y, tab. 333. Tur och returbiljetter, pris 1 1/2 gang enkel biljett; giltighetstid lika med Statsens järnvägar.
2, 3 kl.: Malmö C-Karlskrona i tåg 3 och 10.
2, 3 kl.: Karlskrona-Alvesta i tåg 5 och 6.
2, 3 kl.: Karlskrona-Karlskrona i tåg 35 och 36.
2, 3 kl.: Växjö-Vistanda i tåg 8 och 9.
2, 3 kl.: Stockholm C-Karlskrona i tåg 1, 2.

Anmärkingar: b) Kan inställas å linjen Karlskrona-Växjö. c) Mand., onsd., fred. o. lörd.: undantag se tab. 633. d) Sönd. o. fred.: undantag se tab. 633. e) Undantag se tab. 633. g) † 7.25. h) † 16.25. j) † och dag före †. k) Helgria onsd. och lörd. m) Natf efter sönd. o. helgdag. n) Kan inställas. o) 22 juni-27 juli.

Main railway schedule table with columns for station names (Karlskrona, Växjö, Alvesta, etc.), departure times, and arrival times. Includes sub-tables for Stockholm C-Karlskrona and Växjö-Alvesta-Växjö.

220 a.

Samtliga tåg Karlskrona-Holmsjö och åter.

220 a.

Detailed railway schedule table for all trains between Karlskrona and Holmsjö, listing station names and corresponding times.

Anmärkingar: b) Kan inställas. c) Onsd., lörd., sönd. och helgd. d) 22 juni-27 juli.
Karlskrona-Växjö järnväg trafikerar automobilbiljetterna: Rödeby-Fjärdsjömåla, Rödeby-Buggamåla, Rödeby-Fridlevstad, Rödeby-Tvingelshed, Holmsjö-Strängsmåla, Emmaboda-Strängsmåla, Skruv-Strängsmåla.
Turlistor finnas anslagna å stationer och hållplatser.

SVENSKA JÄRNVÄGSKLUBBEN

111,5 km

Linjen Karlskrona C. — Växjö

Spårvidd
1,435 mm

| <u>km</u> | <u>TRAFIKPLATS</u> | <u>ÖPPNAD</u> | <u>CWJ</u> <u>SIGNATUR</u> | <u>SJ</u> <u>SIGNATUR</u> | <u>NEDLAGD</u> |
|-----------|--|-----------------------|-------------------------------|------------------------------|----------------------|
| 131,3 | CARLSKRONA KARLSKRONA från 1/1 1875 KARLSKRONA C från 1/9 1954 | 5/8 1874 | Gk Gk - | - Gk Gk | |
| 130,4 | Bergåsa hp | | Bå | Båa | 17/4 1974 |
| 129,2 | Oscars Värn hp (BKB) | 23/11 1889 | | | Nedlagd |
| 127,8 | Sunna hp | 5/8 1874 15/6 1952 | Sa - | Sua Sua | 8/6 1947 3/6 1956 |
| 127,0 | GULLBERNA (BKB/ÖBLJ) Gullberna hlp från / 19 Gullberna lp från / 19 Vedeby hp | 8/6 1889 | Gb - - | Gba Gba Gba | 17/6 1974 |
| 126,6 | Renhållningsverket hlp | | Rv | Rvt | 14/6 1952 |
| 124,8 | THORSKORS TORSKORS från 30/9 1880 Torskors lp från / 19 | / 1882 | Tr Tr - | - Tks Tks | |
| 122,7 | Bubbetorp hp | | Bu | Bub | 30/5 1965 |
| 120,4 | Östra Rödeby hp | | Ör | Örb | 30/5 1965 |
| 119,0 | RÖDEBY Rödeby lp från / 19 | 5/8 1874 | Rb - | Röb Röb | 30/5 1976 |
| 117,6 | Kestorp hp | | Kp | Kep | 30/5 1965 |
| 114,9 | Hollstorp hp | | Hl | Hop | 27/5 1962 |
| 113,0 | SPJUTSBYGD Spjutsbygd lp från / 19 | 5/8 1874 | Sp - | Spj Spj | |
| 108,9 | Bollasjö hp | | Bö | Boö | 31/5 1968 |
| 107,8 | Bollasjö grusgrop lp Kvarnagården hp | | Kvg | Kaa | Nedlagd |
| 107,3 | Kvarnbäck hp | | Kbä | Kvr | 12/5 1968 |
| 105,6 | NÄFRAGÖL NÄVRAGÖL från 1/10 1916 Nävrägöl lp från / 19 | / 1911 | Nä Nä - | - Näl Näl | 28/5 1983 |
| 102,5 | Sillhövda hp | | Sl | Sha | 12/5 1968 |
| 99,8 | HOLMSJÖ Holmsjö lp från / 19 | 5/8 1874 | Hö - | Hmö Hmö | |
| 87,4 | Fuhr hp Fur hp från / 19 | 1/5 1881 | Fur Fur | - - | Nedlagd före 1937 |
| 85,6 | WISSEFJERDA VISSEFJERDA från 1/10 1896 VISSEFJÄRDA från / 19 Vissefjärda lp från / 19 | 5/8 1874 | Wf Vf Vf - | - - Vfa Vfa | |
| 82,3 | Linnefors hlp LINNEFORS från 15/5 1903 Linnefors hp från / 19 | 15/4 1881 | Ls Ls - | - Lif Lif | 28/5 1967 |
| 74,8 | EMMABODA | 5/8 1874 | Em | Em | |

SVENSKA JÄRNVÄGSKLUBBEN

| | | | | | |
|------|--|------------|----------------|-------------------|-----------|
| 67,3 | MOSHULT Moshult hlp från / 19 Moshult hp från / 19 | 5/9 1907 | Mh - - | Mht Mht Mht | 12/5 1968 |
| 64,0 | Gåsamåla grusgrop lp | 21/10 1919 | | Gångp | 28/5 1967 |
| 62,7 | SKRUF SKRUV från 1/10 1916 Skruv lp från / 19 | 5/8 1874 | Sk Sk - | - Sru Sru | |
| 57,7 | Tjugosjö hlp TJUGOSJÖ från / 19 Tjugosjö lp från / 19 | 5/8 1874 | Tj Tj - | - Tjö Tjö | 30/5 1976 |
| 51,7 | LESSEBO | 5/8 1874 | Lo | Lo | |
| 42,7 | HOFMANTORP HOVMANTORP från 1/10 1916 Hovmantorp lp från / 19 | 5/8 1874 | Ht Ht - | - Hvp Hvp | |
| 36,1 | Färgerstad hp | 11/6 1946 | - | Fägd | 30/5 1976 |
| 30,7 | ÅRYD Åryd lp från / 19 | 5/8 1874 | År - | Ård Ård | |
| 28,0 | Billa hp | 4/8 1888 | Bl | Bil | 30/5 1976 |
| 25,9 | Duветorp hlp | 21/10 1919 | Dp | Dvp | 30/5 1965 |
| 20,5 | Sandvik hp | 29/9 1963 | - | Savk | 17/6 1974 |
| 20,3 | Linverksväxeln lp | / 1943 | - | Liv | |
| 17,7 | WEXIÖ (WAJ) VEXIÖ från 1/10 1896 VÄXJÖ från 1/10 1916 | 3/7 1865 | Wö Vö Vö | - - Vö | |

KÄLLOR OCH KÄLLMATERIAL

Svenska Järnvägsföreningen 1876-1926
Sveriges Järnvägsstationer ORBIS 1948
Sveriges Kommunikationer 1930
CWJ Graf 1938
SJK Fotoavdelning
Ulf Fjeld
Bengt Andersson
Kjell Nordling/SJK 31

Bilder, linjekarta, höjddiagram.
Stationsbilder.
Tidtabell.
Tidtabell.
Bilder.
Kompletterande stationsuppgifter m.m.
Kompletterande nedläggningsdatum m.m.
Järnvägsdata.

Egna uppgifter, Bangårdsskisser, signaturer, viss bandata och sammanställning.

Gun-Britt & Åke Jannesson

Samtliga odaterade bilder från 1947.

Samtliga bangårdsskisser från 1934-36.

För egna anteckningar:

111,5 km

Linjen Karlskrona C. — Växjö

Spårvidd
1,435 mm

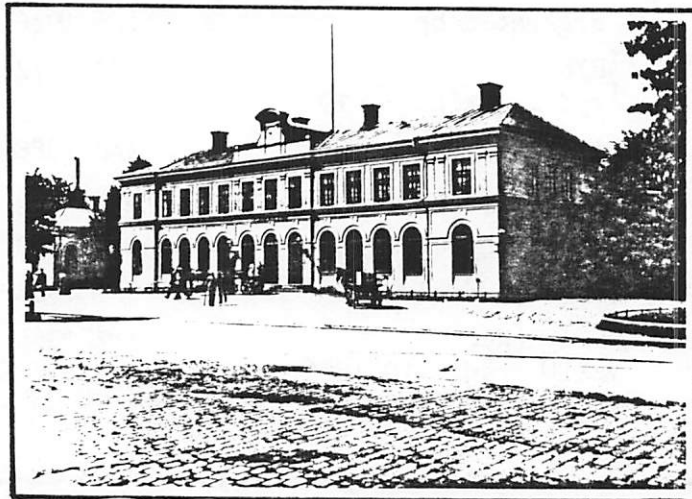


KARLSKRONA C

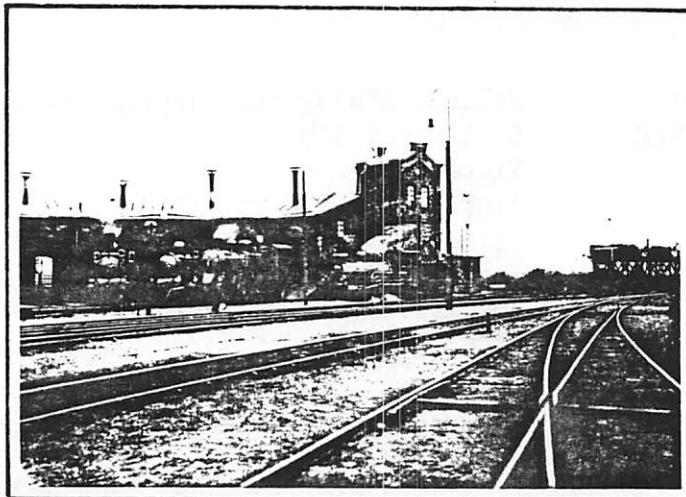
Stationshuset färdigbyggdes 1874 med två flygelbyggnader. Byggnaden försågs med perongtak. Bangården hade 5 spår som anslöts till en vändskiva 12 m i bangårdens södra ände. Till denna var även hamnspåret anslutet. Vändskivan revs 1934. på andra sidan bangården upp-



fördes ett godsmagasin som har tillbyggt åren 1900, 1911 och 1942. År 1946 utbröt eld som ödelade hela godsmagasinet. På samma plats byggdes ett nytt magasin som invigdes 1947. Ett provisoriskt lokstall byggdes 1 km norr om stationen 1872. detta slopades 1874 då nya lokstallar byggdes på bangården med plats för 6 lok. Lokstallet tillbyggdes med 4 platser 1890. I samband med eldsvåda 1948 förlängdes en del stallplatser. 12 m vändskiva.



1900

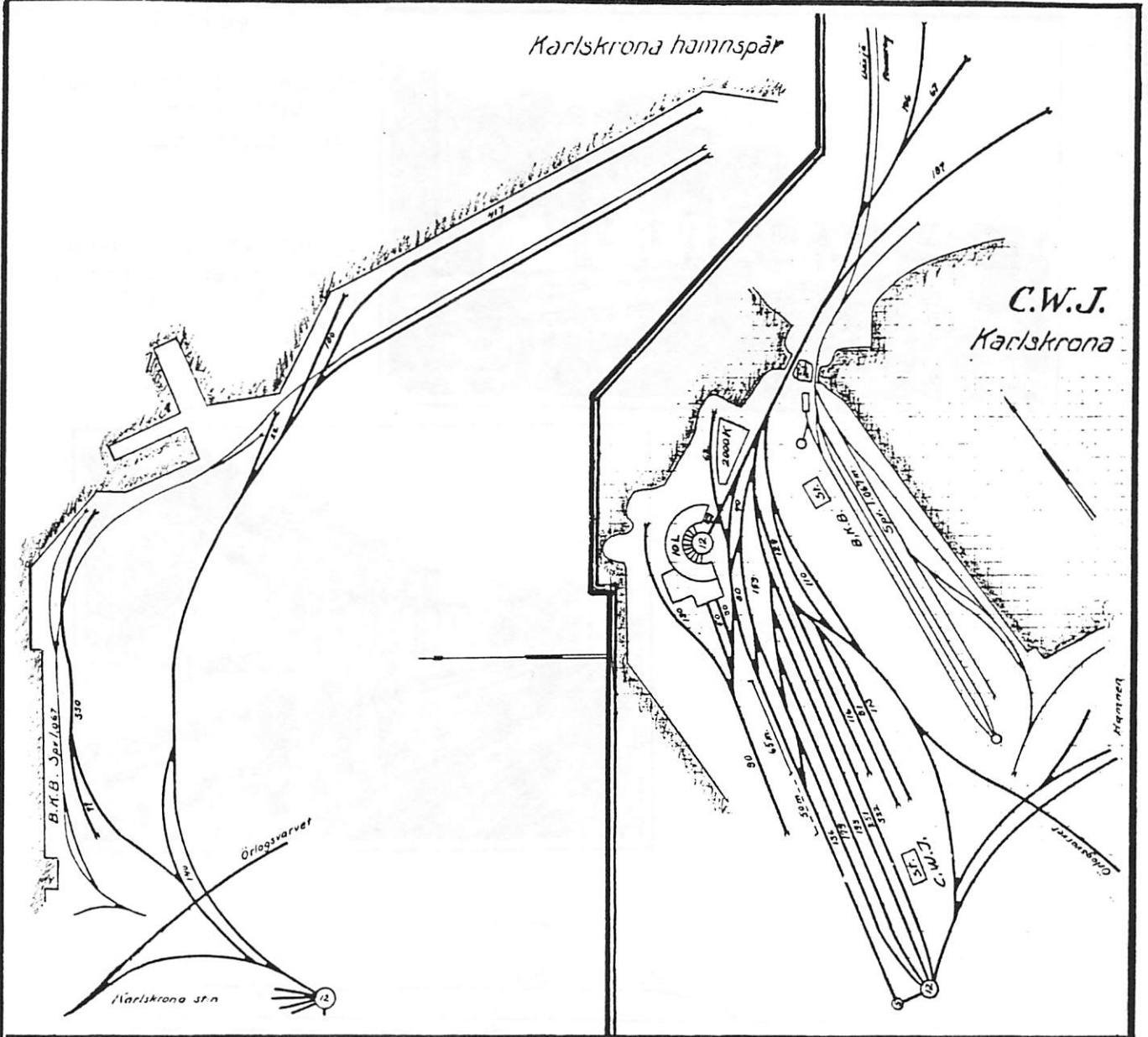


1916

Det s k "Varvspåret" till Örlogsvarvet byggdes 1887. Sidospår till renhållningsverket och slakthuset. Omlastning till BKB och ÖBLJ vid Gullbrna.

Industrier: Skeppsvarv, båtbyggerier, porslins- och kakelfabrik, hattfabrik, skofabrik. sömnadsfabriker m fl.

Örlogsvarvet byggde även godsvagnar åt CWJ.



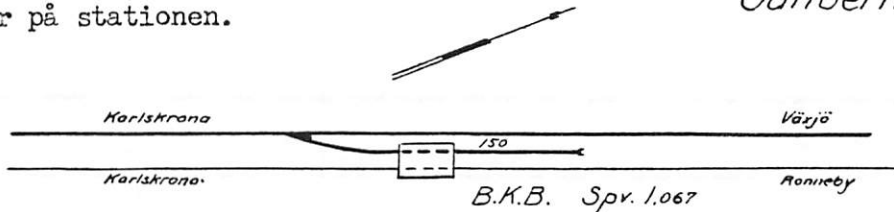
SUNNA

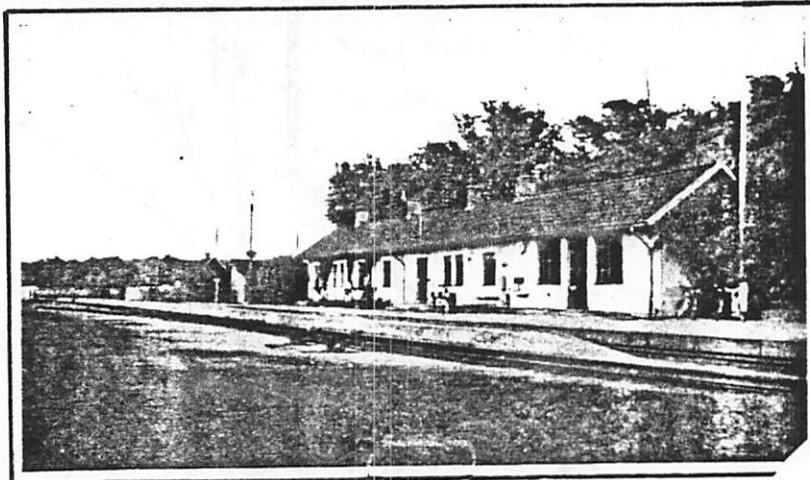


1916

Skylden kvar på stationen.

Gullberna

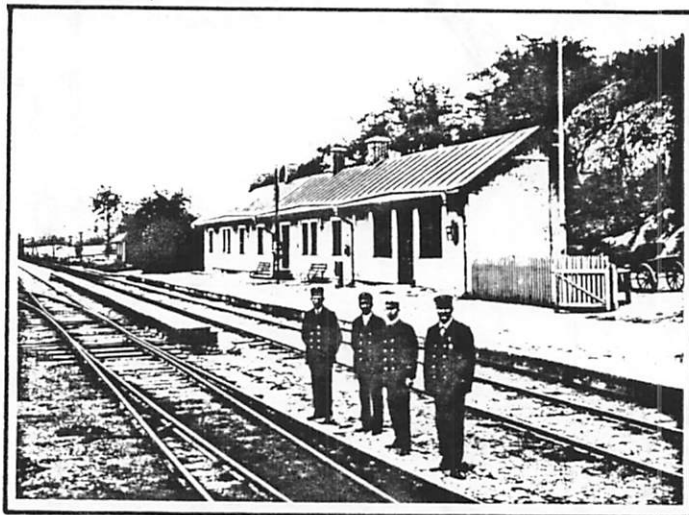




TORSKORS

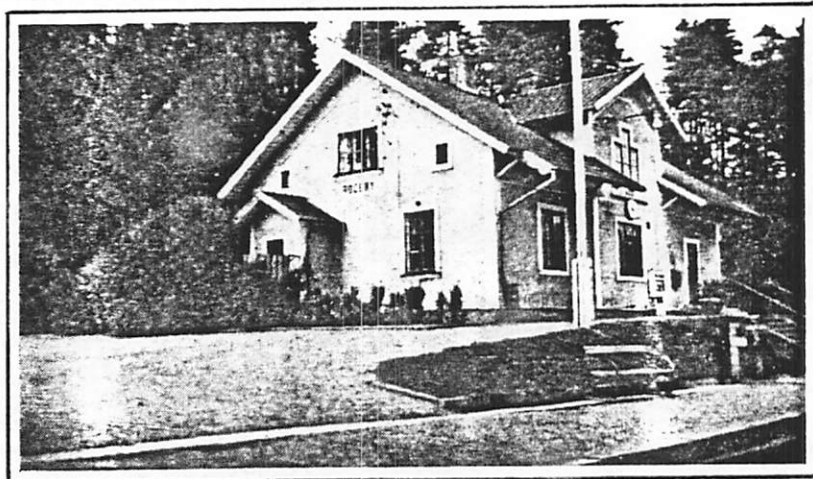
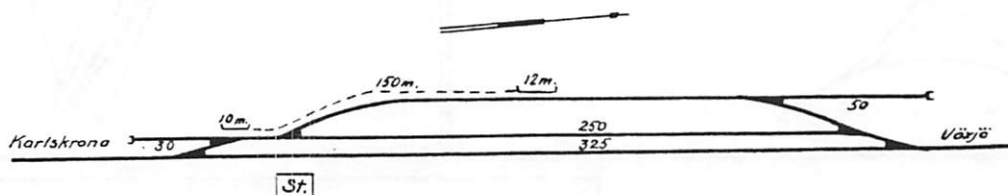
Stationen ingår numera i
Ck stationsområde.
Nytt stationshus.

Industrier: Lyckeåborgs
Bruk, Lyckeby stärkelsefabrik
och två möbelsnicke-
rier.



1916

Torskors



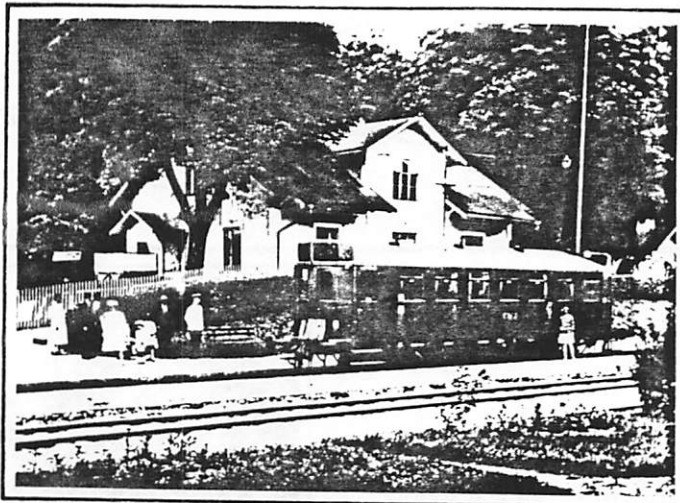
RÖDEBY

Skylden kvar på stationen.

Industrier: Möbelfabrik,
lådfabrik samt en del
mindre industrier och
verkstäder.

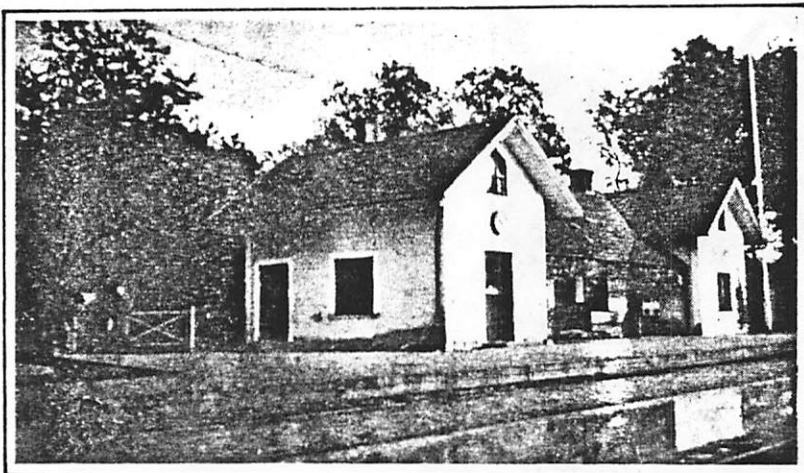
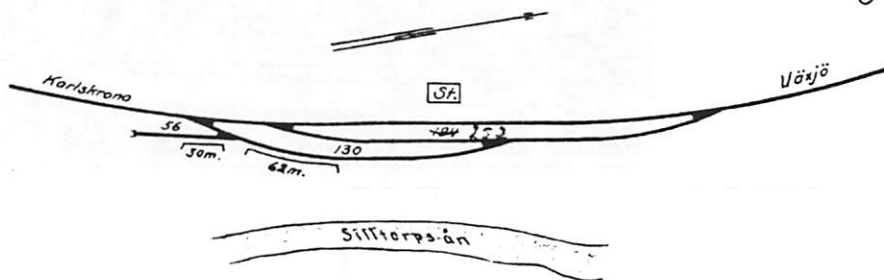
För egna anteckningar:

CWJ Motorvagn XC 1 i Rödeby.



1930

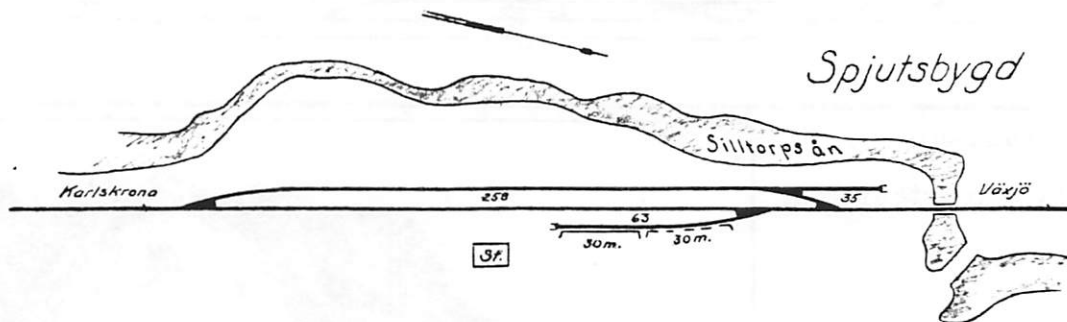
Rödeby



SPJUTSBYGD

Skylden kvar på stationen.

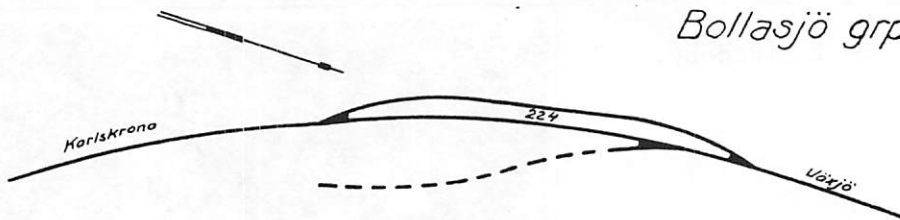
Industrier: Slöjd- och snickeriverkstäder, möbelsnickeri, konstsvärverier, dekorationsmåleri, plåtmanufaktur, spånhyvleri samt kvarn.



Spjutsbygd

För egna anteckningar:

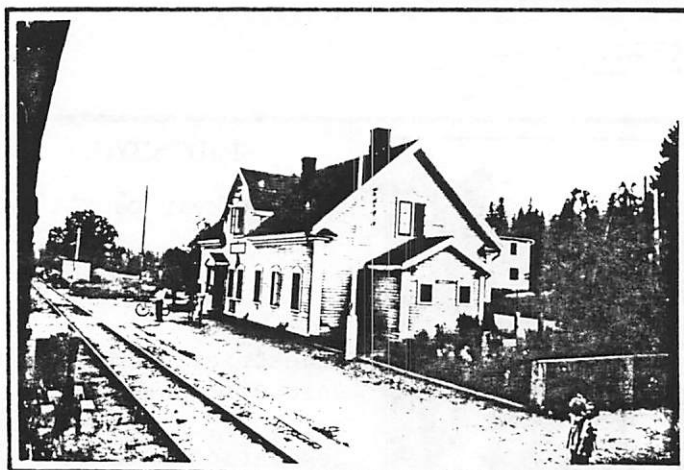
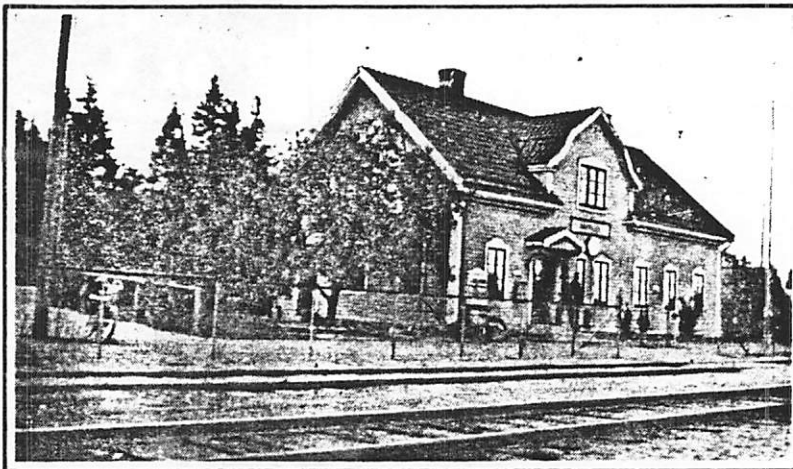
Bollasjö grp.



NÄVRAGÖL

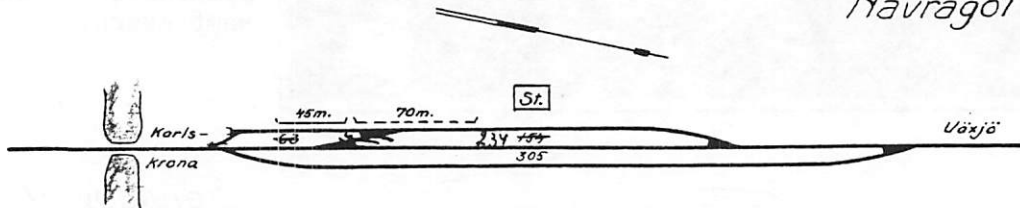
Stationshuset rivet.

Industrier: Leksaksfabrik
och en del mindre verkstä-
der.



1945

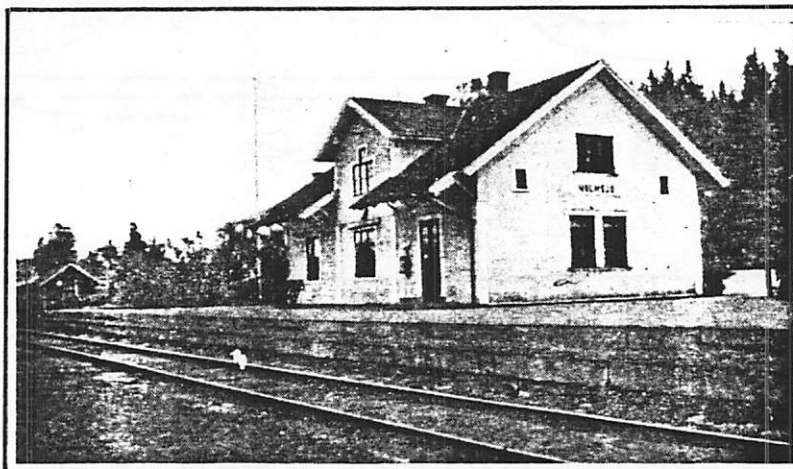
Nävragöl

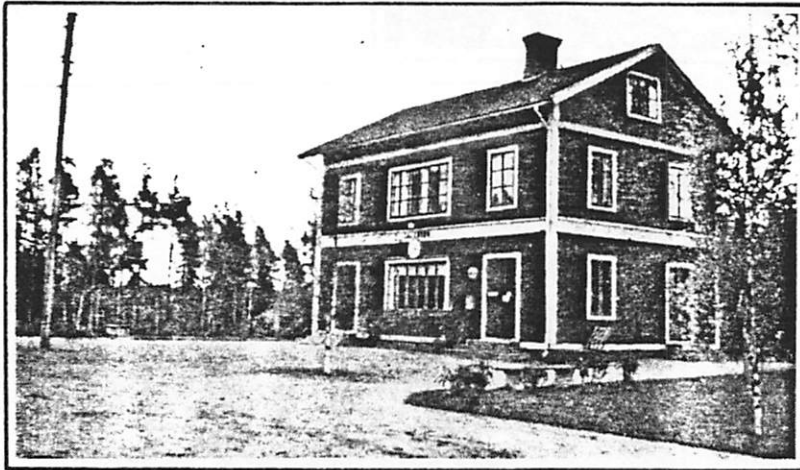
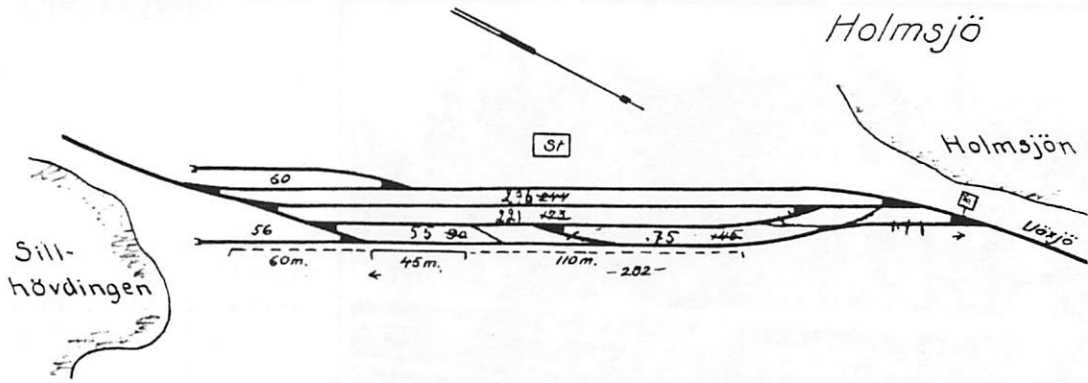


HOLMSJÖ

Skylten kvar på stationen.

Industrier: En del mindre
verkstäder.

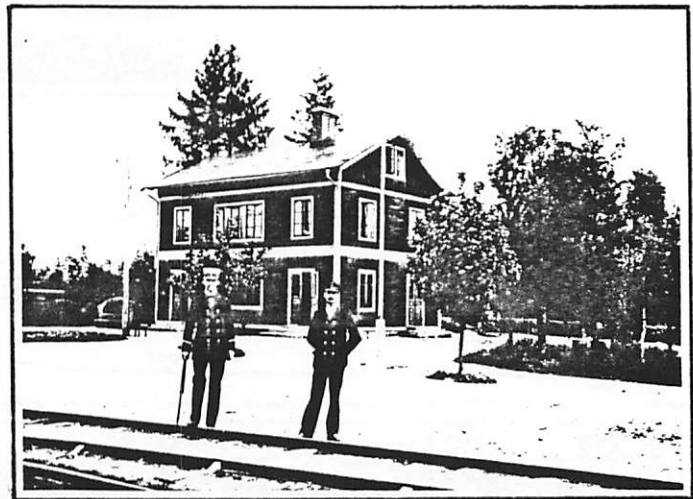




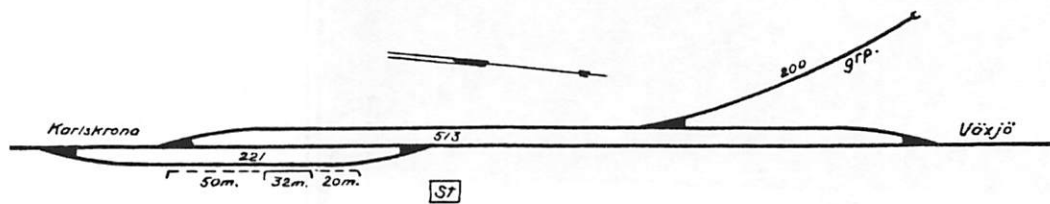
SALEBODA

Skylden kvar på stationen.

Industrier: Två möbelsnick-
kerier.

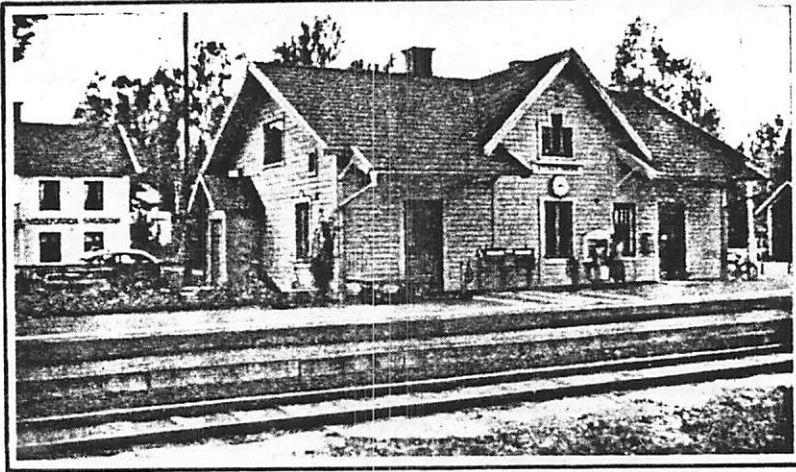


Saleboda



För egna anteckningar:

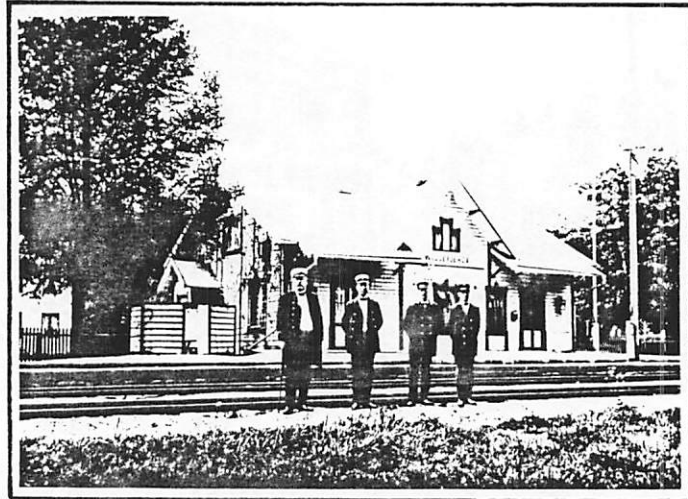
Three horizontal lines for taking notes.



VISSEFJÄRDA

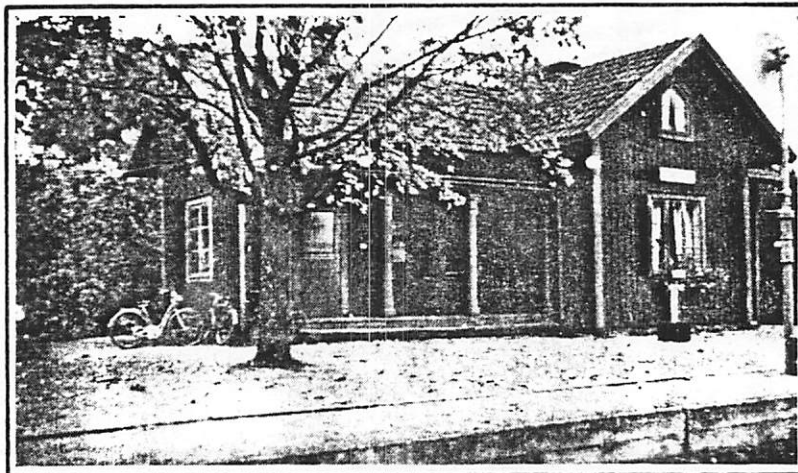
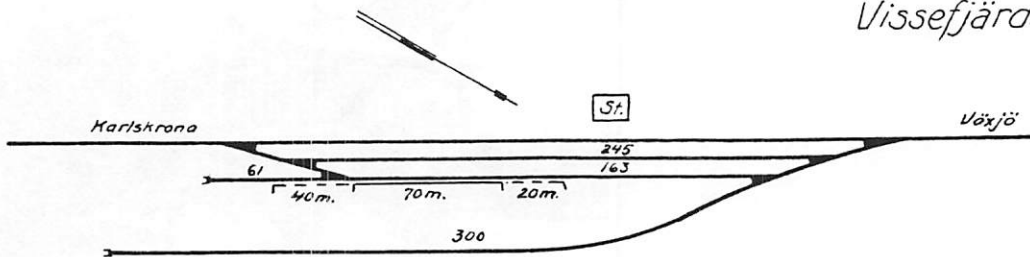
Skylden kvar på stationen.

Industrier: Mejeri, fyra sågverk, fyra möbelfabriker taktegel-fabrik, bijouteri-fabrik, bilverstäder m fl mindre företag.



1916

Vissefjärda

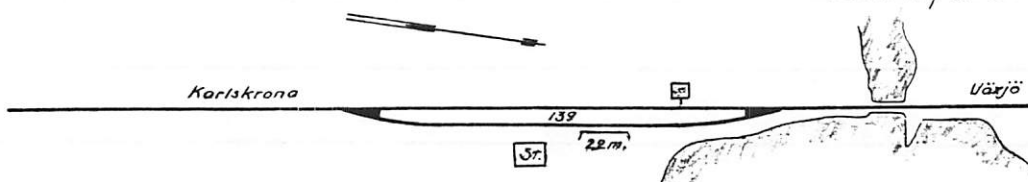


LINNEFORS

Byggnaden moderniserades 1944.

Industrier: Sågverk, trä-varuindustri och kvarn.

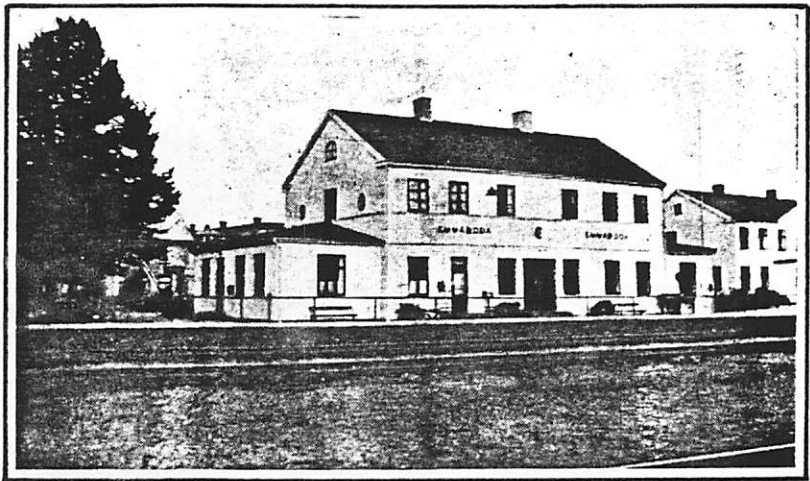
Linnefors



EMMABODA

Skylden kvar på stationen.

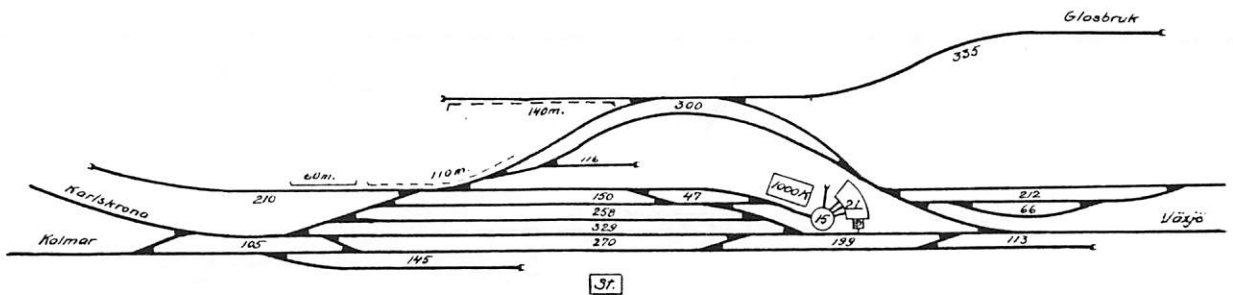
Industrier: Emmaboda Glasverk, Åfors Glasbruk, Johansfors Glasbruk, Eriksmåla Glasindustri, Smålandshyttans Glasbruk, tre möbelfabriker, tre gravvårdsindustrier, armaturfabrik, tre större bil-



1953

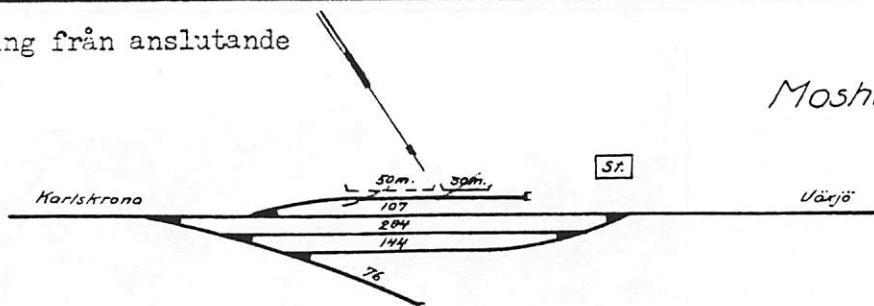
verkstäder, inredningsfabrik, två cementgjuterier, Johansfors Spjelfabrik, Emmaboda Tapetfabrik samt ett flertal glassliperier.

Emmaboda



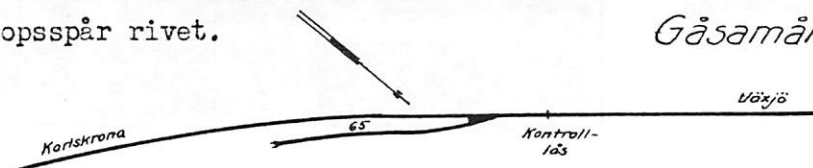
Torvutlastning från anslutande 600 mm bana.

Moshult



Anslutande grusgropsspår rivet.

Gåsamåla lp

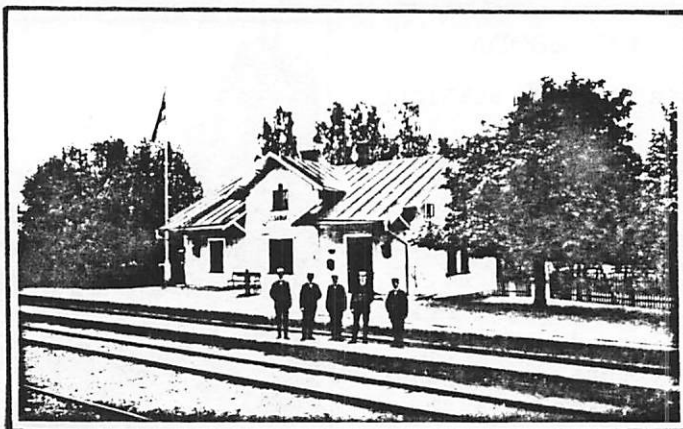


SKRUV

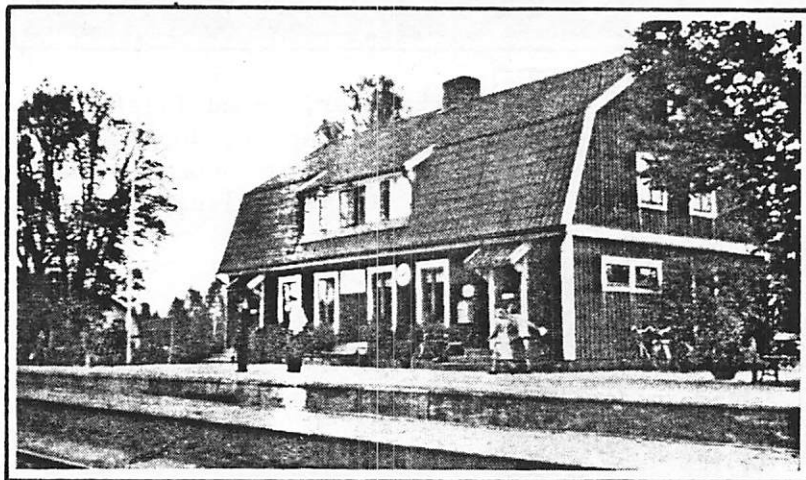
Nytt stationshus byggdes efter brand 1927.

Skylden kvar på stationen.

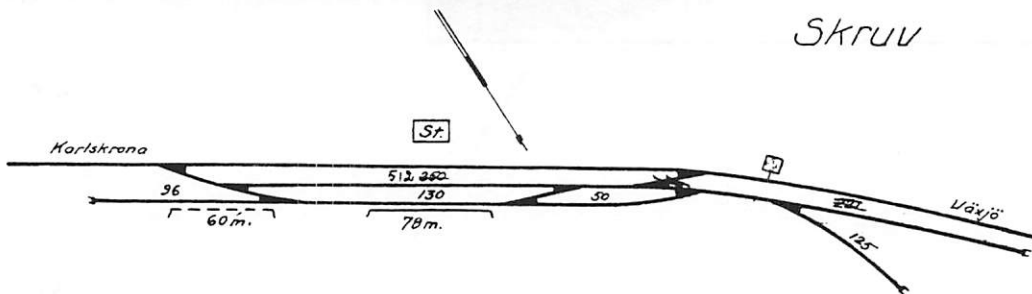
Industrier: Skruvs Glasbruk, möbelfabrik, flera snickerifabriker, smidesverkstäder, glasböjeri, glassliperi, lådfabrik och fyra sågverk.



1916

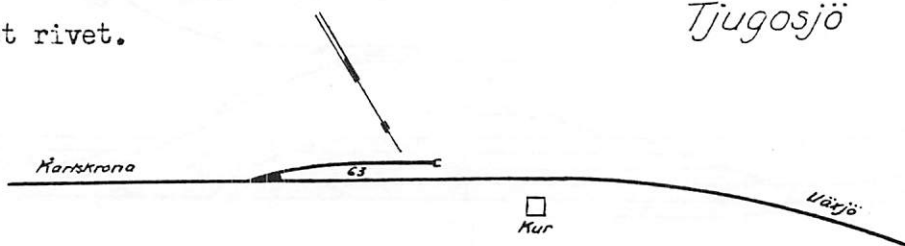


SKRUV



Stationshuset rivet.

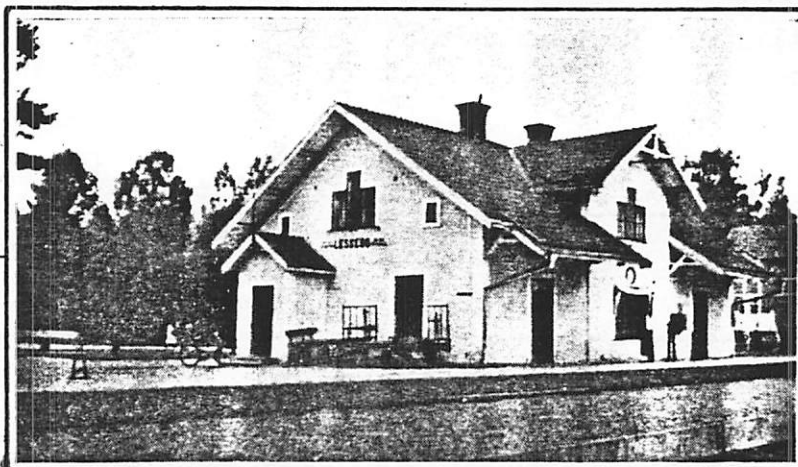
Tjugosjö

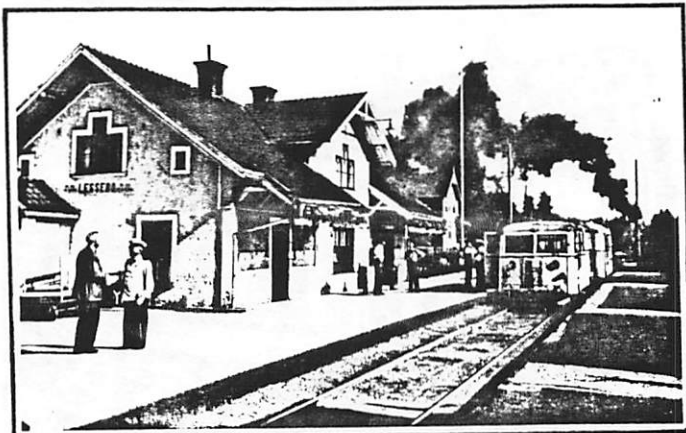


LESSEBO

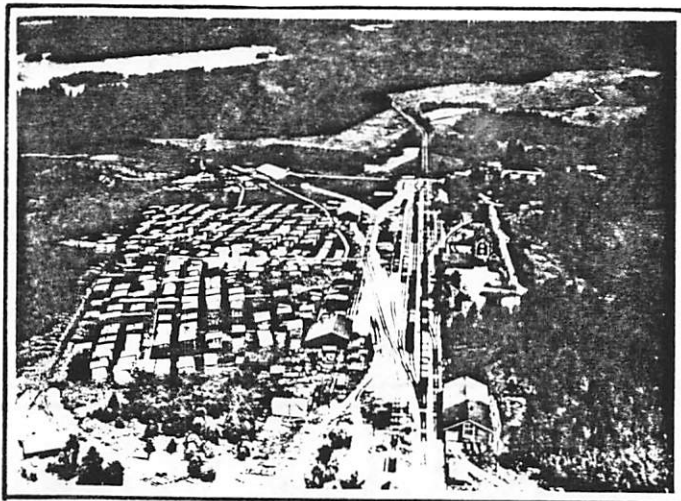
Bostadslägenhet för stationsföreståndaren 1907 och ytterligare en tjänstebostad 1919.

Skylden kvar på stationen. Industrier: Lessebo Finpappersbruk, Lessebo Skogar, trävaruindustri, AB Lebo Verkstäder, Elbeverken, Lessebo Maskin & Gjuteri AB, plåtslageri, smidesverkstad, möbelfabriker och boktryckeri.



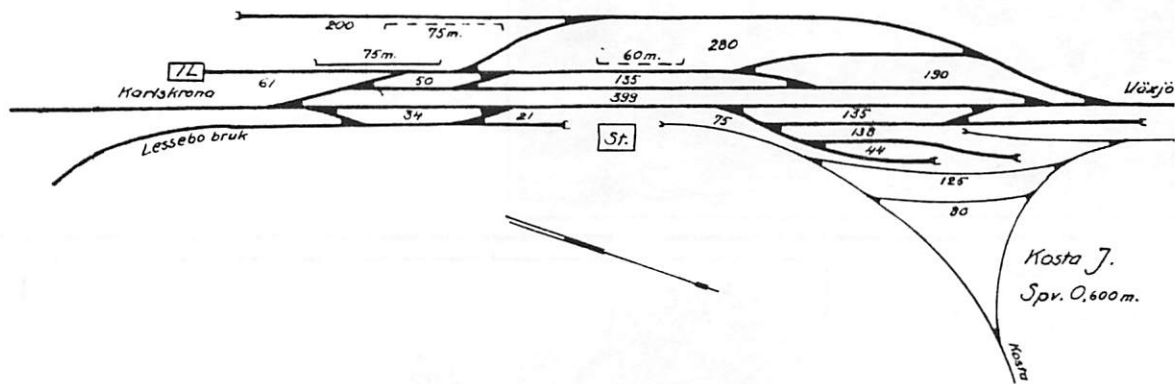


1942

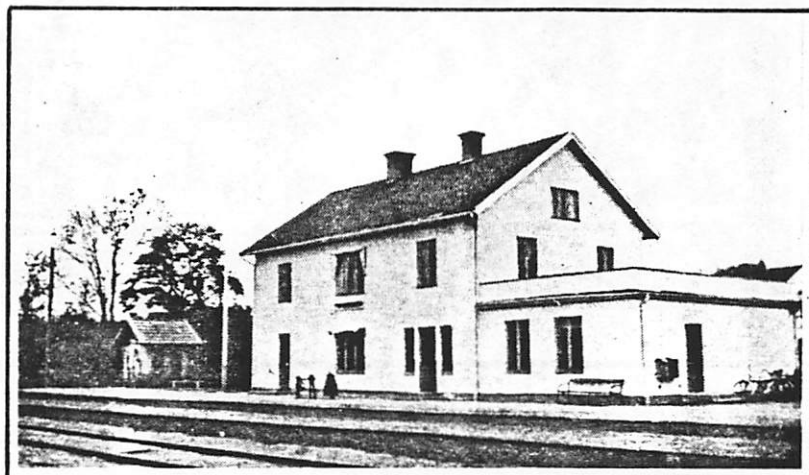


1937

Lessebo



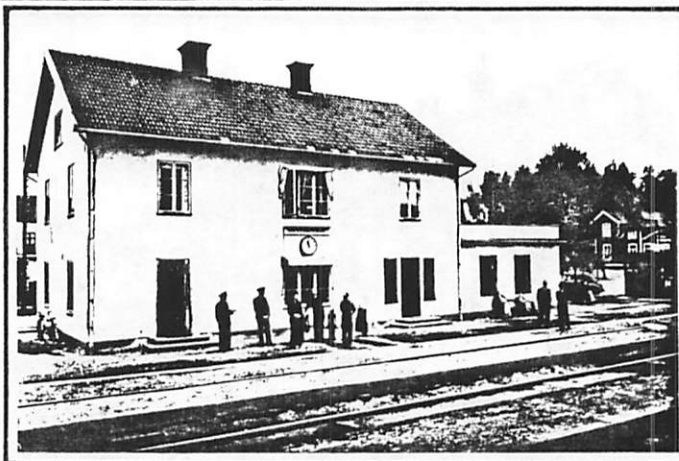
HOVMANTORP



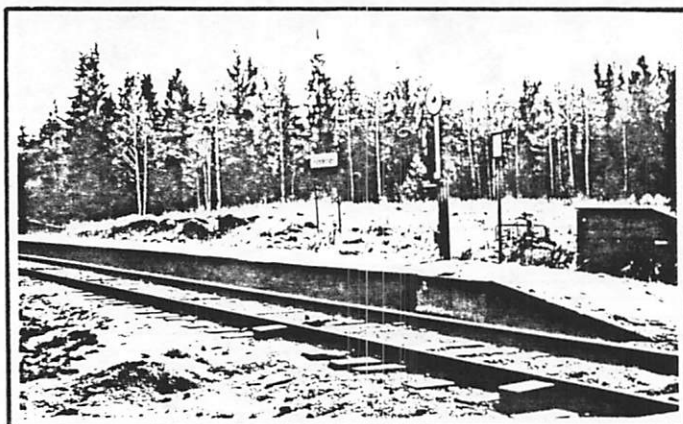
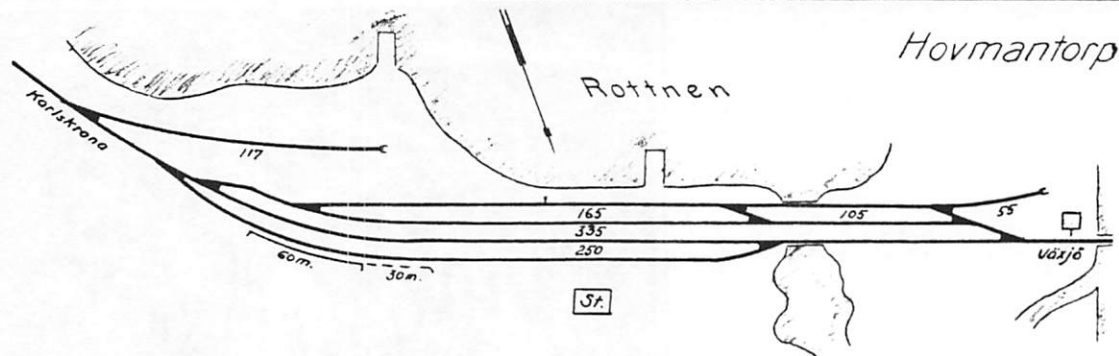
Stationshuset tillbyggdes 1908. Renovering av tjänstelokalerna 1939 och 1947.

Industrier: Hovmantorps Glasbruk, Sandviks Glasbruk, Strömbergshyttans Glasbruk, Bergdala Glasbruk, AB Glas & Trä, Hovmantorps Stenhuggeri, bakelitfabrik, Hovmantorps Marmorbolag, Hovmantorps Syfabrik, Ljuders Nickelsilverfabriks AB, Malmens Metallfabrik, möbelfabrik, bryggeri och mejeri.

Skylden kvar på stationen.



1943



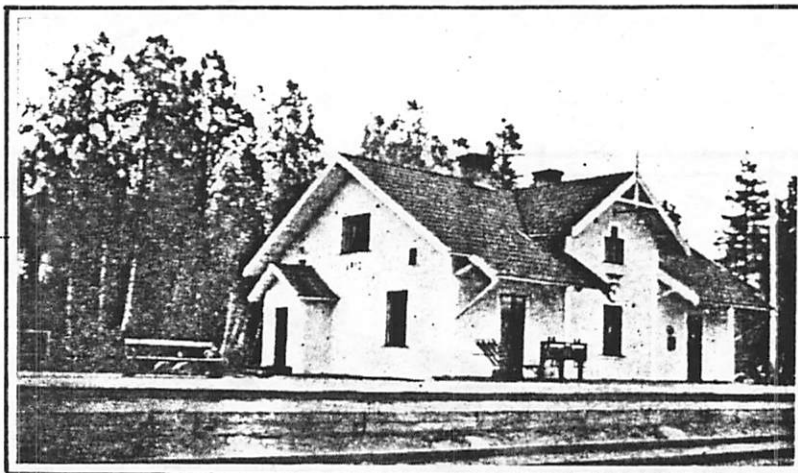
FÄRGERSTAD

Helt borta på grund av spår-
omläggning.

ÅRYD

Skylden kvar på stationen.

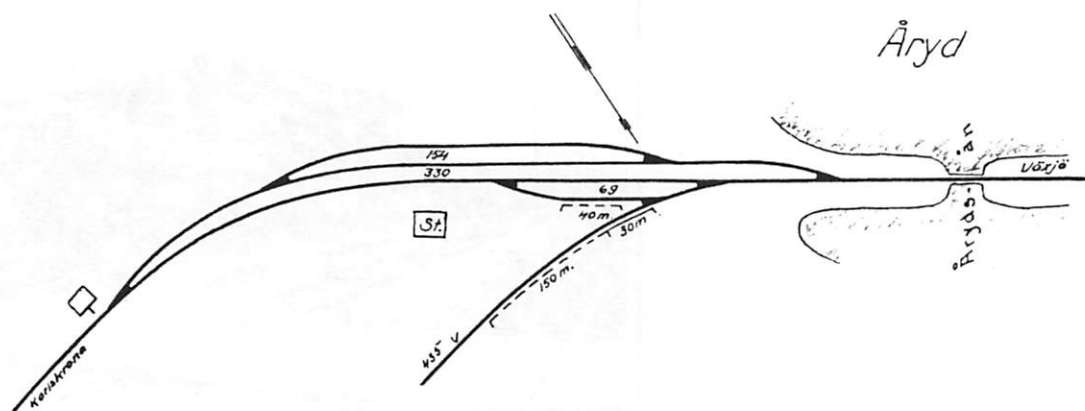
Industrier: Åryds Bruks AB,
AB Åryds Manufakturverk,
Åryds Kvarn och Billa Möbel-
industri.



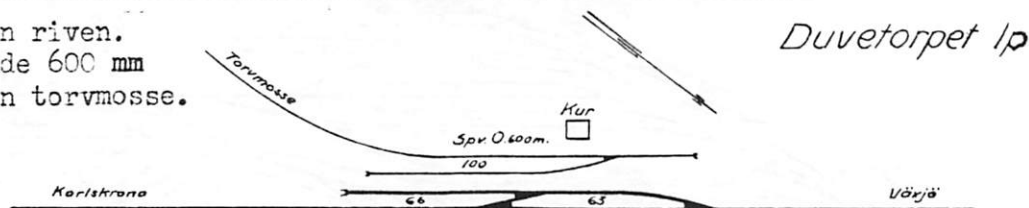
För egna anteckningar:



1916

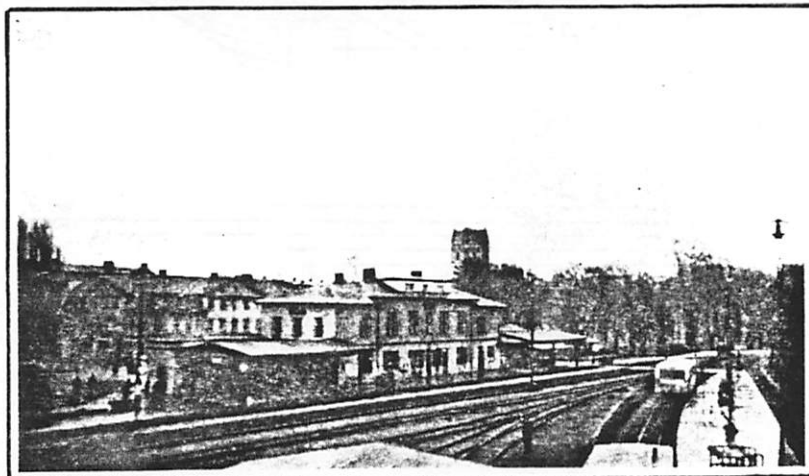


Byggnaden riven.
Anslutande 600 mm
bana från torvmosse.

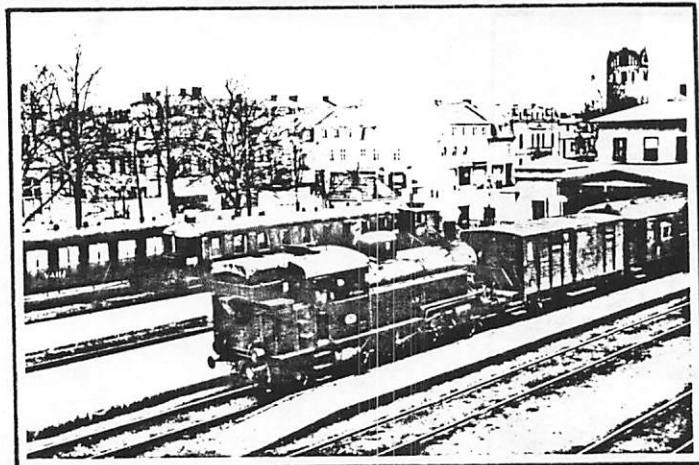


VÄXJÖ

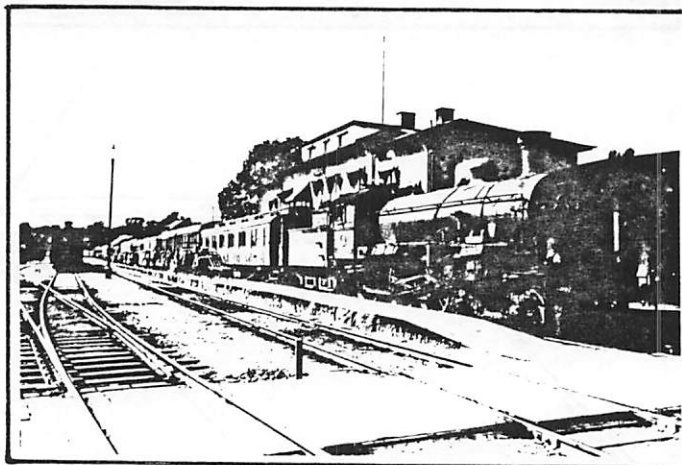
Den 3 juli 1865 öppnades Växjö—Alvesta järnväg för allmän trafik. I Växjö, som utgjorde huvudpunkten för järnvägen, hade då uppförts ett stationshus helt av trä (utvändigt reveterat) med en längd av c:a 18 m och en bredd av c:a 10 m. Stationshuset uppfördes i två våningar, inrymmande stationslokaler i nedre våningen jämte expeditiionsutrymmen och en mindre bostadslägenhet i andra våningen. Byggnaden försågs mot bangården med en 47 m lång banhall, vilken sträckte sig över stampplattformen och spår 1. Dessutom uppfördes år 1865 ett godsmagasin helt av trä med en längd av c:a 30 m och en bredd av c:a 9 m. År 1865 uppfördes ett lokstall helt av trä, inrymmande ett lok. Bangården utgjordes vid banans öppnande av en s. k. säckstation, bestående av 6 spår, av vilka 3 utgjorde stickspår, och två spår sammansträlade till en vändskiva vid bangårdens östra ända. Åren 1873—1874 i samband med Karlskrona—Växjö järnvägs anslutning utvidgades stationshuset medelst tillbyggnad till en längd av c:a 30 m. Vid Karlskronajärnvägens inledande borttogs vändskivan i bangårdens östra ända, varjämte en c:a 33 m lång viadukt anlades.



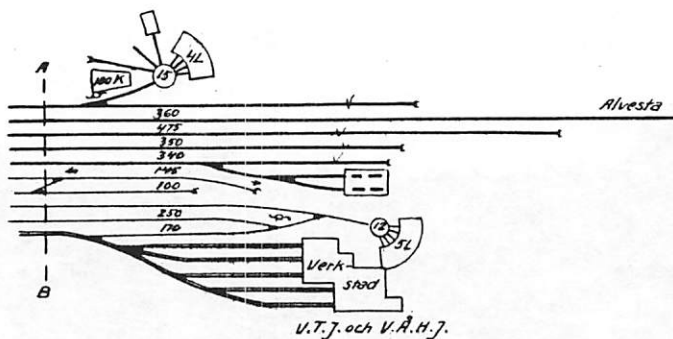
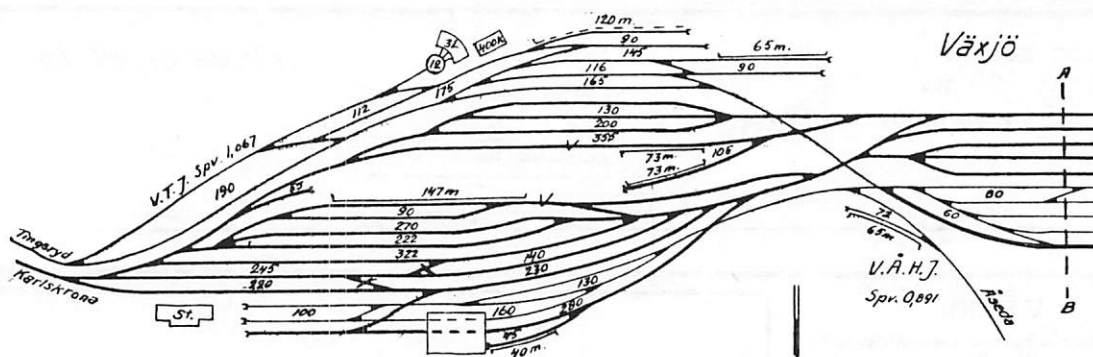
För egna anteckningar:



1940



1942



För egna anteckningar: