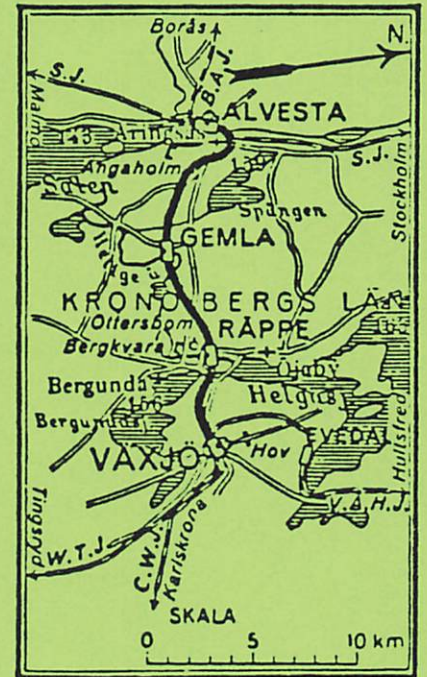




SVENSKA
JÄRNVÄGSKLUBBEN



VÄXJÖ-ALVESTA JÄRNVÄG



UTGIVEN I SAMBAND MED SJK ÅRSMÖTESRESOR DEN 13 - 15 MAJ

AN

1989

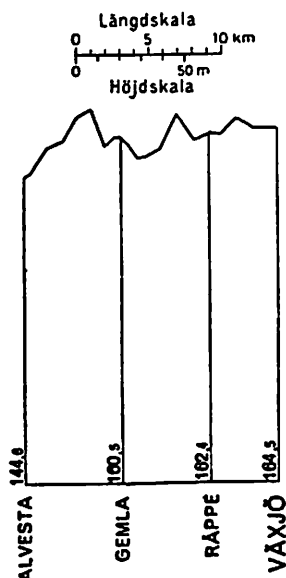
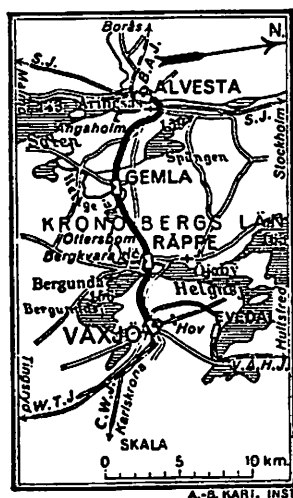
SJK RESOR

17,7 km

Linjen Växjö—Alvesta

Spårvidd
1.435 mm

km	TRAFIKPLATS	ÖPPNAD	VAJ SIGNATUR	SJ SIGNATUR	NEDLAGD
17,7	WEXIÖ WEXIÖ från 1/10 1896 VÄXJÖ från 1/10 1916	3/7 1865	Wö Vö Vö	- - Vö	
15,8	Regementsspårets växel lp	1/10 1942	-	Rspå	1980-talet
13,8	Växjö Motorbana hp f.d. Råppe Motorstadion	10/6 1950	-	Vöm	3/5 1959
13,2	RÄPPE	3/7 1865	Rä	Räp	
7,3	GEMLA	3/7 1865	Gm	Gm	P 1989
4,2	Engaholm hlp Timmerlastningsplats	1/6 1890	Egh	-	30/4 1904 Rivet
0	ALFVESTAD ALFVESTA från / ALVESTA från 1/10 1916	(SJ) 1/10 1863 (SJ) (SJ)	Av Av Av	Av Av Av	



Odaterade stationsbilder 1948.

Bangårdsskisser åren 1934-36.

För egna anteckningar:

KÄLLOR OCH KÄLLMATERIAL

Svenska Järnvägsföreningen 1876-1926
Sveriges Järnvägsstationer ORBIS 1948
Sveriges Kommunikationer 1930
Ulf Fjeld
Kjell Nordling/SJK 31
SJK Fotoavdelning

Bilder, linjekarta, höjddiagram.
Stationsbilder.
Tidtabeller.
Kompletterande stationsuppgifter mm.
Järnvägsdata.
Äldre stationsbilder.

Egna uppgifter, bangårdsskisser, signaturer, viss bandata och sammanställning.

Gun-Britt & Åke Jannesson

VÄXJÖ JÄRNVÄGAR

trafikförvaltning, bildad 1908, då omfattande WAJ (som närmast hade ställning av moderföretag), CWJ, WTJ och VKÄJ ; åren 1913 - 1932 ingick HKJ ; ÖVJ tillkom 1922 (varjämte VKÄJ i takt med sina förlängningar blev WWJ 1912 och VÅHJ 1922) ; Växjö Jvg:ar ingick i sin tur åren 1932 - 1940 i trafikförvaltningen Göteborg - Småland - Karlskrona tillsammans med GBAJ

VÄXJÖ - ALVESTA JÄRNVÄG (WAJ)

konc	nov 1863 (oktroj)
öppn	juli 1865
spv	1435 mm
längd	18 km
trafik	ombesörjdes från okt 1909 delvis och från juni 1922 helt av CWJ ; dessförinnan av SJ
samband	ingick i Växjö Jvg:ar (se d:o)
förstatl	juli 1941
elektr	juni 1954
anslutn	Alvesta (SJ, BAJ) Växjö (CWJ, WTJ, VÅHJ)

a) Växjö - Alvesta (WAJ)

K	13.11.1863 (oktroj ; enl ASJ K 4.3.1864)
P	17.11.1863
Ö	3.7.1865
F	1.7.1941

b) Karlskrona - Växjö (CWJ)

K	15.9.1871
P	18.12.1871
ÖG	1.6.1874 (banan trafikduglig 3.3.1874)
ÖP	5.8.1874
F	1.7.1941

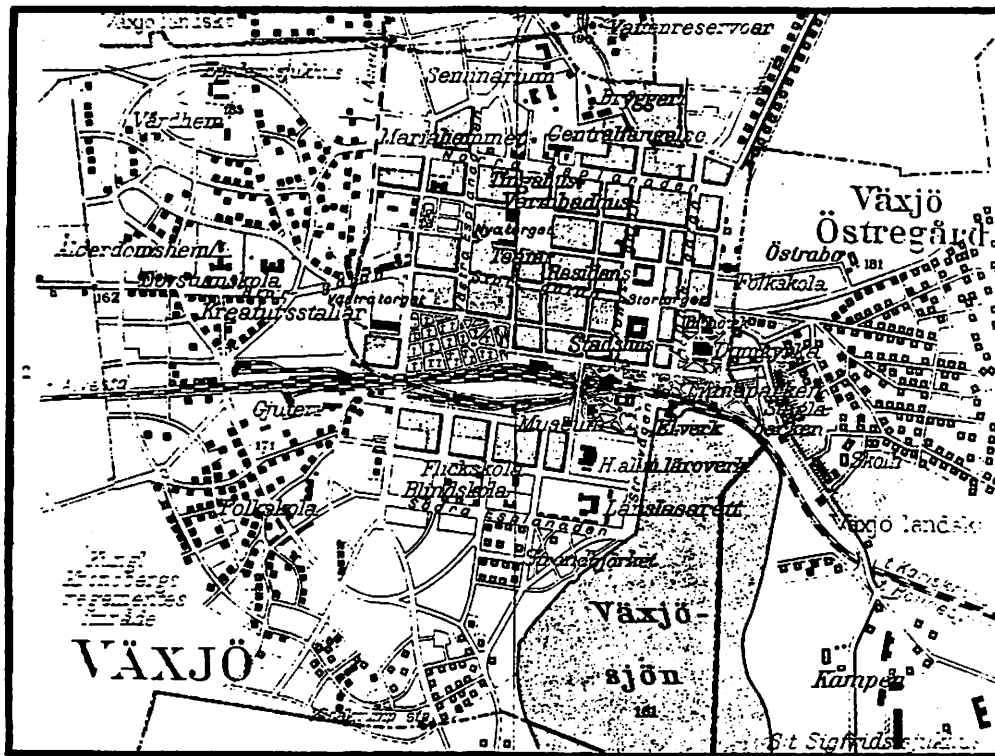
Anm banorna hade skilda ägare fram till förstatligandet, men de ingick från under 1908 i samma trafikförvaltning (Växjö Jvg:ar), och CWJ ombesörjde fr o m 1.6.1922 helt (från okt 1909 delvis) trafiken å WAJ ; dessförinnan hade denna ombesörjts av SJ



1925

Trafikdirektörsbostaden, Växjö.

SVENSKA JÄRNVÄGSKLUBBEN



Wexjö—Alfvesta.

1865

Mil fr. Wexjö.	Passag.-avg. fr. Wexjö.		Afg. fr. Wexjö.....	Alla dagar.		Onsd. o. Lörd.
	1 kl.	3 kl.		№ 1.	№ 3.	№ 5.
0.4	0.50	0.25	7.40 f. m.	5.45 e. m.	12.15 e. m.	
1.0	0.80	0.40	7.51 " "	5.57 " "	12.27 " "	
1.7	1.25	0.75	8.7 e. m.	6.13 " "	12.43 " "	
			8.24 " "	6.30 " "	1.0 " "	

Mil fr. Alfvesta.	Passag.-avg. fr. Alfvesta.		Afg. fr. Alfvesta....	Alla dagar.		Onsd. o. Lörd.
	1 kl.	3 kl.		№ 2.	№ 4.	№ 6.
0.7	0.65	0.35	9.48 f. m.	9.5 e. m.	1.33 e. m.	
1.3	1.00	0.50	10.7 " "	9.24 " "	1.52 " "	
1.7	1.25	0.75	10.24 " "	9.40 " "	2.0 " "	
			10.38 " "	9.49 " "	2.18 " "	

Wexjö—Alfvesta.

1867

Mil fr. Wexjö.	Passag.-avg. fr. Wexjö.		Afg. fr. Wexjö.....	Alla dagar.	
	1 kl.	3 kl.		№ 1.	№ 3.
0.4	0.50	0.25	Kl. 7.32 f. m.	Kl. 5.45 e. m.	
1.0	0.80	0.40	" 7.44 " "	" 5.57 " "	
1.7	1.25	0.75	" 8.0 e. m.	" 6.13 " "	
			" 8.17 " "	" 6.30 " "	

Mil fr. Alfvesta.	Passag.-avg. fr. Alfvesta.		Afg. fr. Alfvesta....	Alla dagar.	
	1 kl.	3 kl.		№ 2.	№ 4.
0.7	0.65	0.35	Kl. 9.48 f. m.	Kl. 9.5 e. m.	
1.3	1.00	0.50	" 10.7 " "	" 9.24 " "	
1.7	1.25	0.75	" 10.24 " "	" 9.40 " "	
			" 10.38 " "	" 9.49 " "	

Obs. Ankomst- och avgångstid för tågen å Statens järnväg fr. o. m. d. 11 Maj.
 Snälltåg ankommer från Malmö kl. 6.31 e. m.; afgår t. Jönköping kl. 6.49 e. m.
 " " " Jönköping " 8.57 " " " Malmö " 9.13 "
 Blandadt tåg " " do " 9.40 f. m. " " do " 10.0 f. m.
 Godståg " " Elmhult " 8.22 " " Jönköping " 8.32 "
 " " Näsby " 6.39 e. m. " " Elmhult " 6.54 e. m.

Karlskrona—Växjö—Alvesta(—Borås—Göteborg.)

(Samtliga tåg Växjö—Alvesta, se nedan).

Eljettpris: Zontaxa A, tab. 338.

Dessutom upprätthålles förbindelse Karlskrona—Ronneby med SJ vägbusar, se tab. 1680

Anmärkingar och direkta vagnar, se nästa sida.

Km.	Statens järnvägar, spår. 1.435	P 482 2, 3	P 452 2, 3	P 504 2, 3	P 456 2, 3	Y 492 3	P 502 2, 3	P 486 3	P 455 2, 3	P 488 3	Y 170 3 q	P 490 3	P 451 1x, 2, 3
0	fr. Karlskrona C	4.52	5.19	6.45	9.33	11.32	12.05	13.21	15.17	15.33	16.43	17.29	21.07
2	↳ Nersta	x	p			p		d		p			
4	t. Gullberna 211	x	x			x		x	15.23	15.40			21.14
4	fr. Kristianstad C 225				n 7.00	7.38	n 7.38		10.30	Y 13.10	n 13.10		16.20
4	fr. Ronneby 225					10.43	a 10.43		13.39	Y 13.09	a 13.09		19.43
4	fr. Gullberna 211	x	p			x		d	15.25	15.40			21.17
6	↳ Terskors	5.12	5.29		9.42	11.43	12.14	13.32	15.29	15.44		17.40	21.21
8	↳ Bulltorp	x	x		a	x		x		x			
10	↳ Östra Rödeby	x	x		x	x		x		x			
12	Rödeby [1675-1677]	x 5.23	5.38		9.54	11.56	12.23	13.48	15.38	15.56		17.52	21.31
13	↳ Kestorp	x	x		x	x		x		x			
16	↳ Hålltorp	x	x		x	x		x		x			
18	↳ Sjuntsbygd [1674]	x 5.33	5.47		10.06	12.08	12.32	13.59	15.47	16.08		18.05	21.40
22	↳ Hålltorp	till			a			till		till			
23	↳ Kvarnäck								a			18.27	21.50
25	↳ Nävsjö		5.57		10.17	12.18	12.42		16.04				
28	↳ Blåberga				t							18.36	21.58
31	↳ Holmsjö		6.05		10.26	12.31	12.51		16.13			18.45	22.08
38	↳ Salebyda		6.17	p 7.31	10.36	12.39	13.00		16.22				22.08
45	↳ Vissefjärda [1661]		6.25	7.40	10.45	12.47	13.13		15.06			till	22.17
49	↳ Linnefors		x	p	x	x			x			till	22.32
56	t. Emmaboda [1638]		6.39	7.54	11.02	13.01	13.26		15.19	16.46	17.40		22.32
112	t. Kalmar C 204		8.10	Y 9.14	13.17	Y 13.54	Y 17.03		Y 17.03	19.02	19.02		23.53
112	fr. Kalmar C 204		5.20	Y 6.13	9.44		Y 11.55		15.03		Y 16.45		20.34
56	fr. Emmaboda [1638]		6.45	7.56	11.13		13.32		15.25	16.57	17.47		22.45
64	↳ Meshult	x	x		x				x	17.16			23.00
68	↳ Skruv		7.00	x 8.08	11.30		13.45		15.40				23.00
73	↳ Tjugosjö	x	x		x		x		x				23.17
79	↳ Lessebo [1637, 1639]		7.17	8.20	11.45		14.01		16.02	17.31			23.32
88	↳ Hovmantorp		7.30	8.34	11.56		14.16		16.12	17.44		18.22	23.32
95	↳ Papperstad	x	x						x				23.46
100	↳ Åryd		7.48		12.15		14.34		16.32	18.02		19.04	23.46
103	↳ Billa	x	x		x				x	p			
105	↳ Duretorp	x	x		x				x	p			0.01
113	t. Växjö		8.05	9.00	12.30		14.48		Y 16.48	18.19		18.46	Y 19.19
113	fr. Ronneby 221			6.05	Y 10.41		11.45			15.16	15.16		20.09
113	fr. Oskarsh. via Alghall 197						Y 9.34						
113	fr. Oskarsh. via Hålltorp 202, 223				Y 7.02				Y 12.50		Y 12.50		
113	fr. Tustertvik 144, 223				Y 7.15				Y 12.25		Y 12.25		
113	fr. Växjö		8.19	9.06	12.40		14.55		18.30		18.49	19.21	0.06
118	↳ Råppe		8.30	9.13	12.47		15.02		18.37			19.26	x 0.13
123	↳ Gemla		8.38	9.21	12.55		15.10		18.45			19.36	x 0.21
131	t. Alvesta [1630]		8.48	9.31	13.05		15.20		18.55		19.08	19.46	0.31
313	t. Malmö C 120		12.48		15.36		17.45		21.45		21.45		5.49
548	t. Stockholm C 120		16.00	19.05		27.40			5.30		5.30		17.22
131	fr. Alvesta [1630]			9.48			15.51				19.23	Y 19.33	5.30
280	t. Borås C			13.07			19.40		Y 22.04		Y 22.04	Y 23.33	8.49
352	t. Göteborg C			14.49			21.13		Y 23.25		Y 23.25		10.41

Samtliga tåg Växjö—Alvesta.

Km.	Statens järnvägar, spår. 1.435	P 458 1x, 2, 3	Y 476 3	P 462 2, 3	P 466 2, 3	P 452 2, 3	P 504 2, 3	P 454 2, 3	P 502 2, 3	P 464 2, 3	Y 468 3	P 456 2, 3	Y 170 3 q	Y 470 3	Y 472 3	Y 474 3
113	fr. Växjö	0.06	1.25	5.35	8.00	8.19	9.06	12.40	14.55	16.12	18.05	18.30	18.49	19.21	22.00	23.30
118	↳ Råppe	x 0.13	1.31	5.42	8.07	8.30	9.13	12.47	15.02	16.19	18.12	18.37		19.26	22.08	23.38
123	↳ Gemla	x 0.21	1.37	5.50	8.20	8.38	9.21	12.55	15.10	16.32	18.20	18.45		19.36	22.16	23.46
131	t. Alvesta [1630]	0.31	1.46	6.00	8.30	8.48	9.31	13.05	15.20	16.42	18.30	18.55	19.08	19.46	22.27	23.57
313	t. Malmö C 121	5.49	5.49	10.08		12.48		15.36	17.45			21.45	21.45			
548	t. Stockholm C 121, 120	17.22	8.40	12.50			16.00	19.05	27.40			5.30	5.30	5.30		

(Göteborg—Borås—)Alvesta—Växjö—Karlskrona.

(Samtliga tåg Alvesta—Växjö, se nedan).

Biljettpria: Zontaxa A, tab. 138.

Dessutom upprätthålles förbindelse Ronneby—Karlskrona med SJ vägbusar, se tab. 1680

Anmärkningar och direkta vagnar, se föregående sida.

Main railway schedule table with columns for station names (e.g., Göteborg, Alvesta, Växjö, Karlskrona), train numbers, and departure/arrival times. Includes a box for 'Samtliga tåg Alvesta—Växjö, se nedan'.

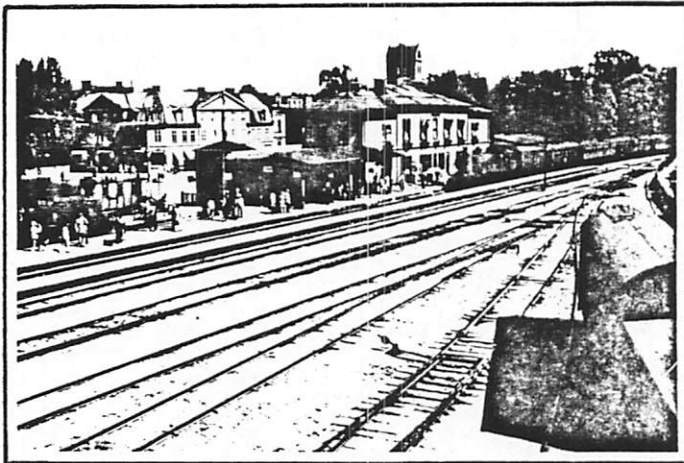
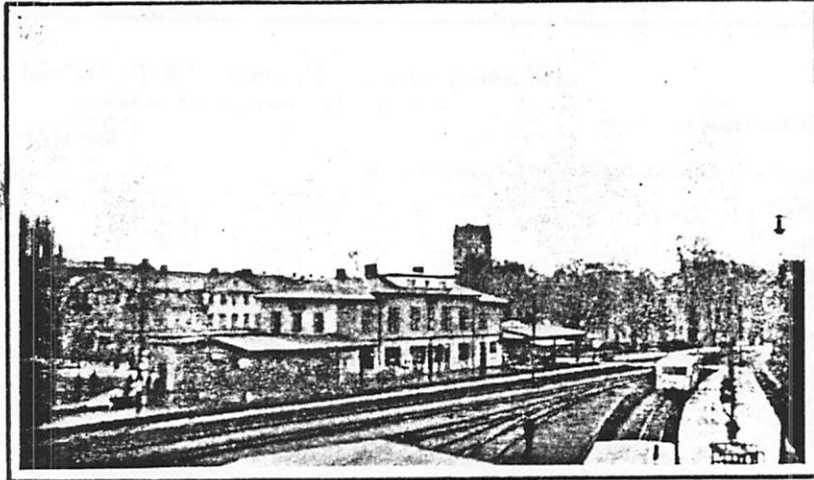
Samtliga tåg Alvesta—Växjö.

Summary table for Alvesta—Växjö trains, showing train numbers and times for various routes.

Linjen Växjö—Alvesta

VÄXJÖ

Den 3 juli 1865 öppnades Växjö—Alvesta järnväg för allmän trafik. I Växjö, som utgjorde huvudpunkten för järnvägen, hade då uppförts ett stationshus helt av trä (utvändigt reveterat) med en längd av c:a 18 m och en bredd av c:a 10 m. Stationshuset uppfördes i två våningar, inrymmande stationslokaler i nedre våningen jämte expeditiionsutrymmen och en mindre bostadslägenhet i andra våningen. Byggnaden försågs mot bangården med en 47 m lång banhall, vilken sträckte sig över stampplattformen och spår 1. Dessutom uppfördes år 1865 ett godsmagasin helt av trä med en längd av c:a 30 m och en bredd av c:a 9 m. År 1865 uppfördes ett lokstall helt av trä, inrymmande ett lok. Bangården utgjordes vid banans öppnande av en s.k. säckstation, bestående av 6 spår, av vilka 3 utgjorde stickspår, och två spår sammansträlade till en vändskiva vid bangårdens östra ända. Åren 1873—1874 i samband med Karlskrona—Växjö järnvägs anslutning utvidgades stationshuset medelst tillbyggnad till en längd av c:a 30 m. Vid Karlskronajärnvä-

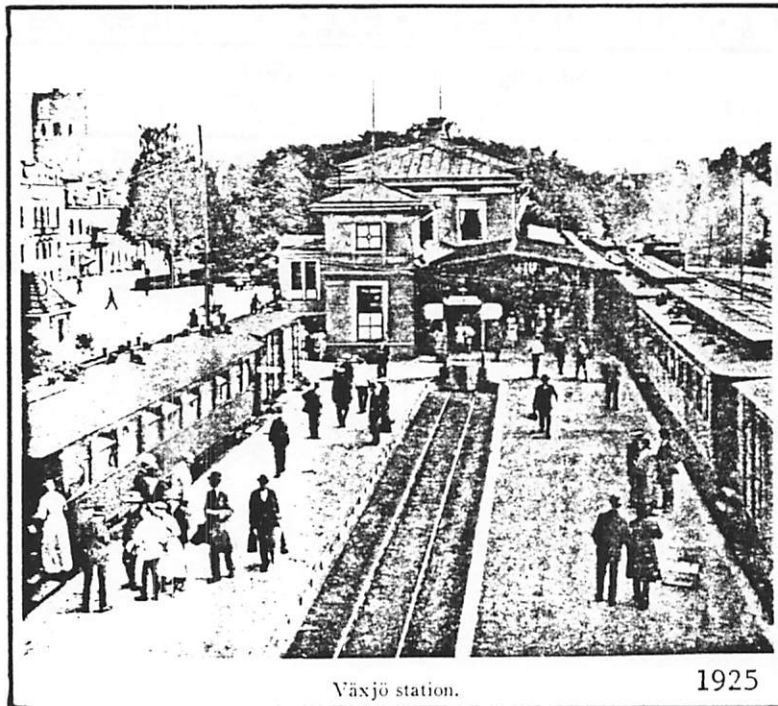


gens inledande bortogs vändskivan i bangårdens östra ända, varjämte en c:a 33 m lång viadukt anlades.

Den 1 december 1895 öppnades Växjö—Klafrestroms järnväg (senare Växjö—Åseda—Hultsfreds järnvägsaktiebolag) för allmän trafik. För den skull gjordes en ytterligare utvidgning av Växjö stationshus jämte bangård. Utvidgningen av stationshuset skedde åren 1894—1895. Banan har en spårvidd av 0,891 m.

Den 28 november 1897 öppnades Växjö—Tingsryds järnväg för allmän trafik och i samband härmed utvidgades änyo Växjö stationshus jämte bangård. Växjö—Tingsryds järnväg anlades med spårvidden 1,067 m, varför Växjö efter denna banas öppnande hade tre spårvidder, nämligen normalspår eller 1,435 m, 1,067 m och 0,891 m. Växjö—Tingsryds järnväg inleddes till Växjö österifrån parallellt med Karlskrona—Växjö järnväg, varför även för den förra järnvägen en 33 m lång viadukt måste anordnas vid sidan, om den för järnvägen från Karlskrona. Växjö—Klafrestroms järnväg inleddes till Växjö station från nordost, under det att Växjö—Alvesta järnväg utgick i västlig riktning. Växjö—Klafrestrom järnväg har dessutom gemensam reparationsverkstad med Växjö—Tingsryds järnväg, vilken uppfördes under år 1920.

1943

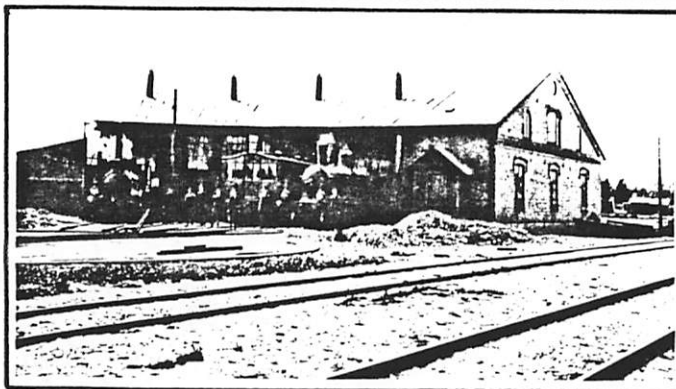


Växjö station.

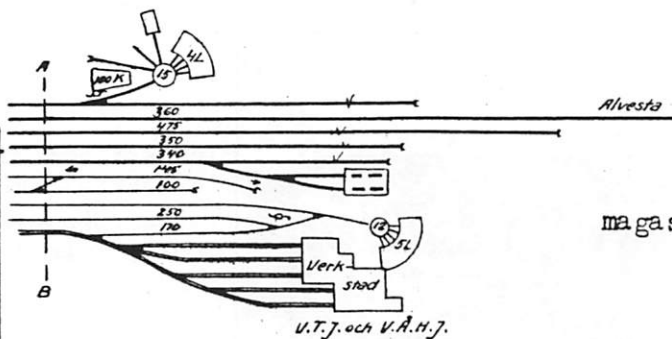
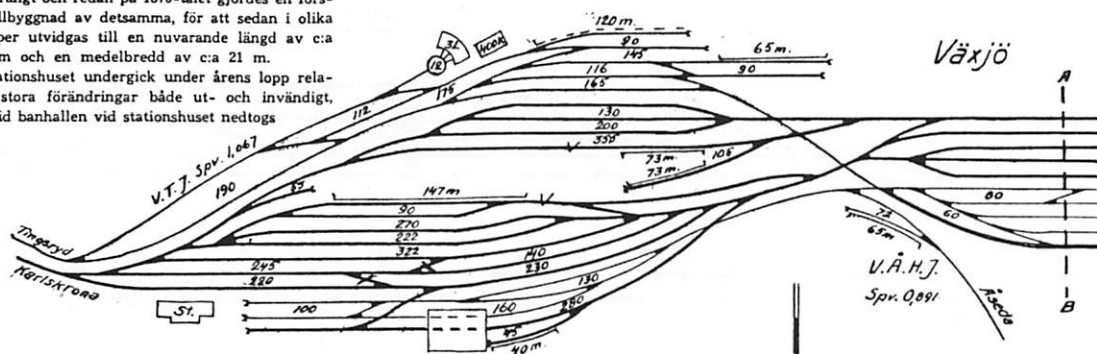
1925

Vid Karlskronabanans tillkomst uppfördes ett nytt lokstall, inrymmande 3 lok. Dessutom fanns ett vagnskjul förbundet med bangården genom en traversbana. År 1897 uppfördes ett nytt lokstall helt av tegel på en plats, belägen c:a 1 km väster om det gamla, som även nedrevs vid samma tidpunkt. Det nya lokstallet hade plats för 4 lok. År 1895 uppfördes ett lokstall helt av trä för lok med spårvidden 0,891 m och två år senare vid Växjö-Tingsryds järnvägs öppnande uppfördes likaledes av tegel ett lokstall, inrymmande 3 lok för denna järnväg. Vid de tre nyttillkomna banornas inledande till Växjö, av vilka två utgjordes av smalspår med olika spårvidder, skedde i olika etapper stora ändringar av Växjö bangård för att erhålla nödvändiga tågspår, uppställnings- och rangerspår. Dessutom erfordrades omlastningsskjul för omlastning av gods mellan de olika spårvidderna. På grund av den växande trafiken visade sig snart godsmagasinet för trångt och redan på 1870-talet gjordes en första tillbyggnad av detsamma, för att sedan i olika etapper utvidgas till en nuvarande längd av c:a 115 m och en medelbredd av c:a 21 m.

Stationshuset undergick under årens lopp relativt stora förändringar både ut- och invändigt, varvid banhallen vid stationshuset nedtogs



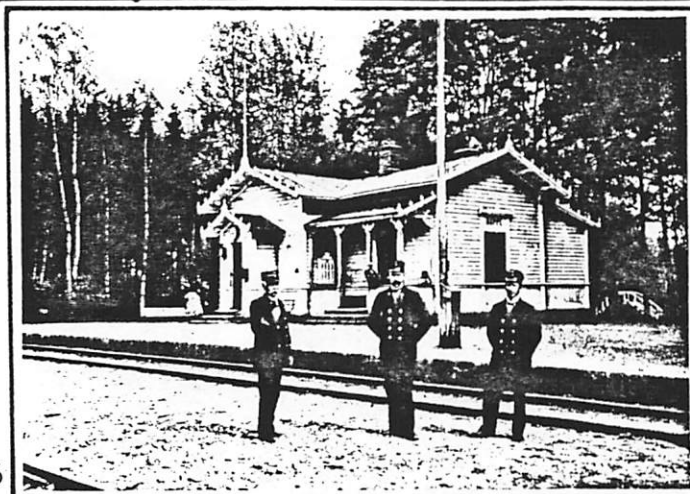
1916



REGEMENTSSPÅR
RETS VÄXEL

Mellan Växjö
och Råppe.
Rivet på
1980-talet.

Stationshuset sålt till kommunen 1987, rivs eventuellt. Övriga byggnader kring stationen, magasin m.m. revs mars 1989.



1916

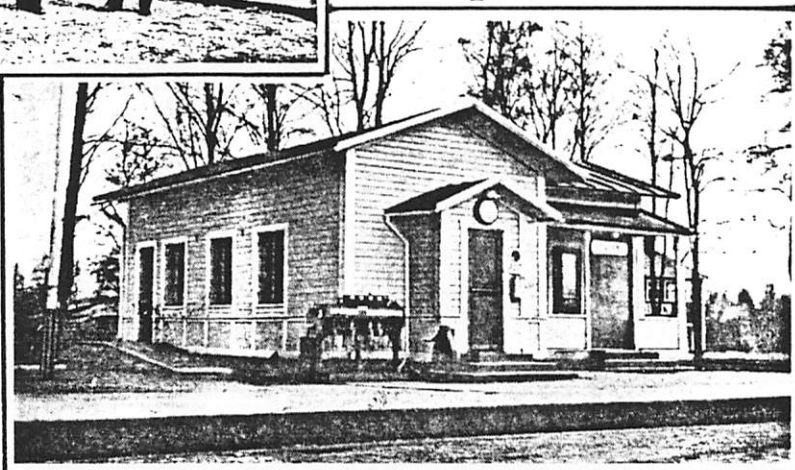
RÄPPE

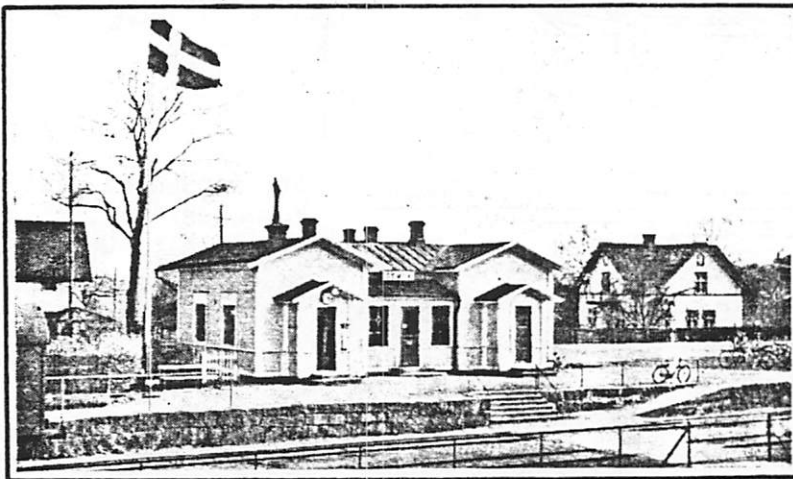
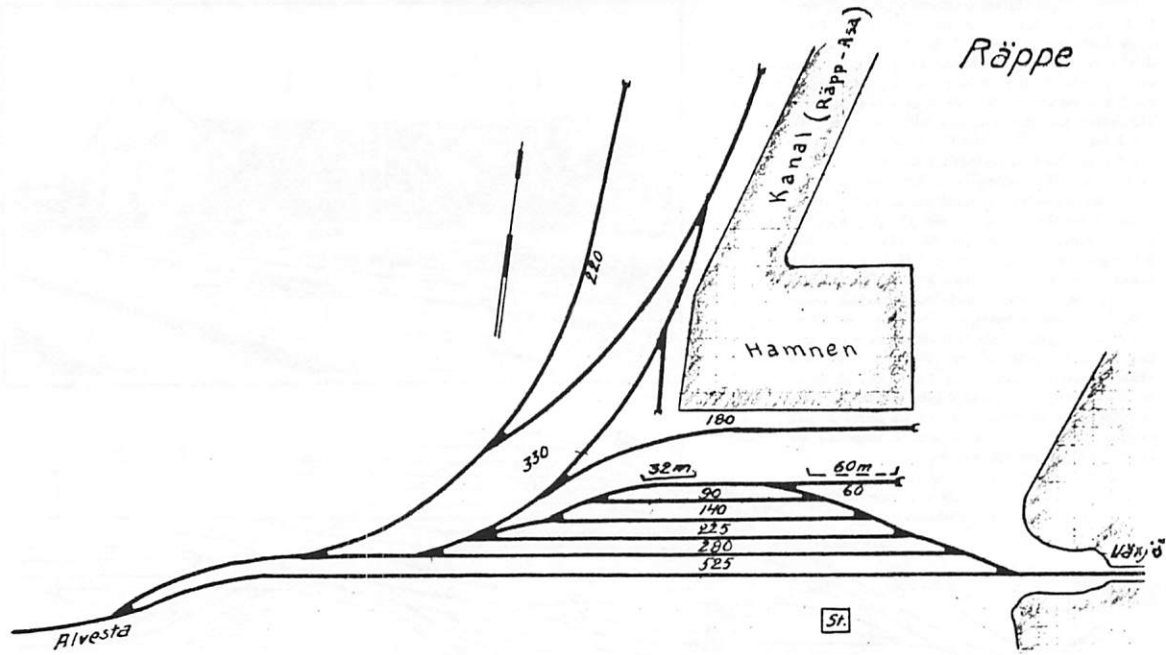
Stationshuset ombyggdes 1948 och 1949 utökades godsmagasinet.

Industrier: Stärkelsefabrik, krigsmaterielverkets lokalförvaltning, tvättinrättning, madrassfabrik, asfaltsfabrik, konfektionsfabrik, leksaksfabrik, metallfabriker,

bakelit- och konsthartsfabrik, lådfabrik, två sågverk och Televerkets stolpupplag.

Bispår till sågverket.





GEMLA

Expeditionslokalerna moderniserades 1949.

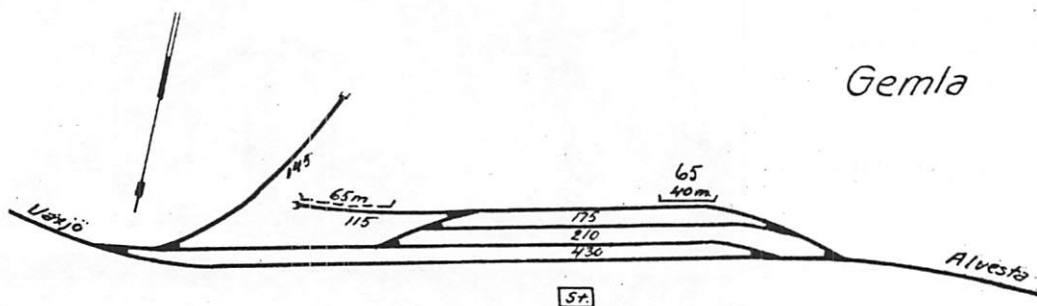
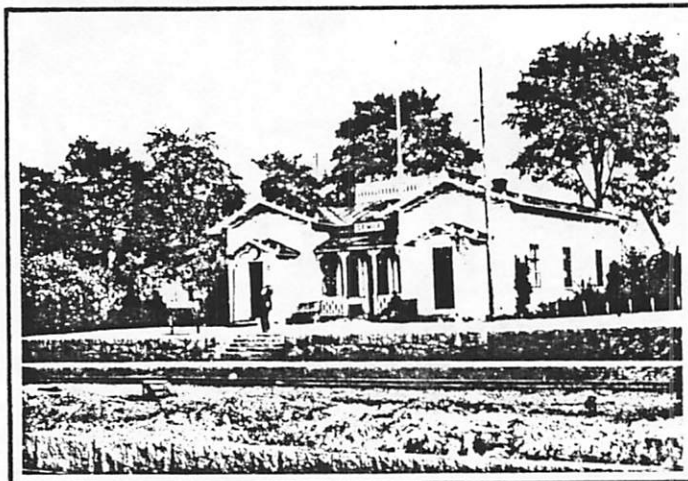
Industrier: Pappersbruk, leksaksfabriker, gjuteri, redskapsfabrik, konsthatsindustri samt ett flertal mindre företag.

ENGAHOLM HÅLLPLATS

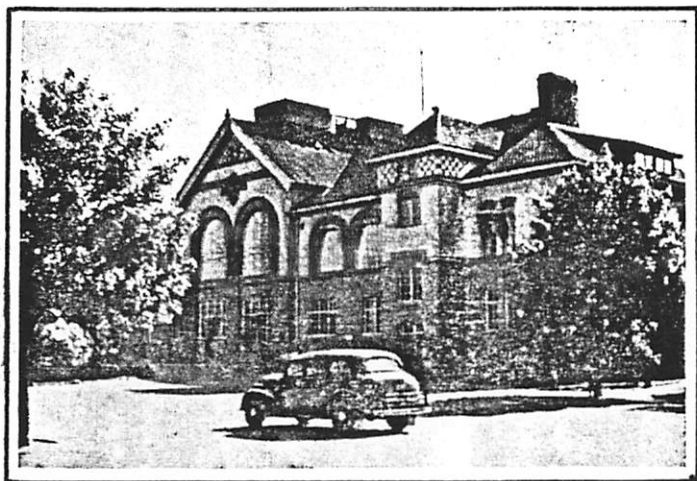
Mellan Gemla och Alvesta. Nedlagd 30/4 1904. Byggnaden flyttad till bondgård och syns från järnvägen.

TIMMERLASTNINGSPLOTS

Mellan Engaholm och Alveta. Sidospår, vilket revs tidigt.

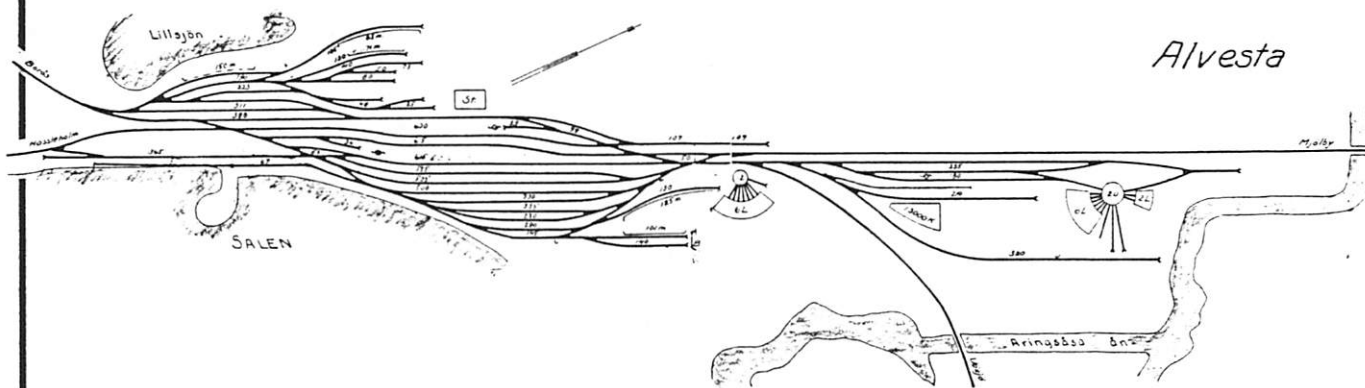


ALVESTA



SSödra Stambanan öppnades för allmän trafik på bandelen Liatorp-Alvesta den 1/10 1863. Bangården bestod av sju spår. Stationshuset låg på västra sidan och godsmagasinet låg på östra sidan. Åren 1909-10 uppfördes nytt stationshus 100 m söder om det nuvarande. Det gamla stationshuset revs i samband med detta.

Gångbron över spåren till plattformarna rivs inom kort.



Bron över Helgaån vid Räfte station.

1925

För egna anteckningar:

