



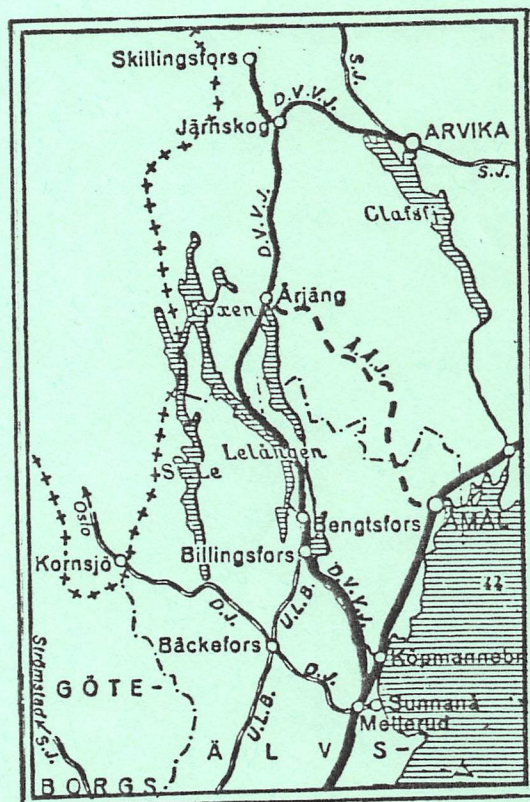
SVENSKA  
JÄRNVÄGSKLUBBEN



# Dal—Västra Värmlands järnväg

MELLERUD - ARVIKA

BETED - SKILLINGSFORS



28-29 April

1990

AR

DE VACKRA VYERNAS JÄRNVÄG

Av Kjell Aghult

Namnet i rubriken klingar turistiskt, vilket också är avsikten. Redan på 1930 - talet började man använda detta populärnamn på Dal - Västra Värmlands Järnväg, bl a för turistströmmen Göteborg - Dalsland.

- 0 -

Historien om järnvägskomplexet Arvika - Mellerud är annars - som vanligt - rätt prosaisk. Efter de vanliga diskussionerna om linjedragning beviljades 1914-09-22 koncession på DVVJ blivande sträckning - inklusive bibanan till Skillingsfors.

Dal - Västra Värmlands Järnvägs AB bildades 1914-11-02. BJ tecknade drygt 1/3 av aktiekapitalet (på ca 4,5 mkr) och åtog sig också att trafikera banan under 30 år.

Första spadtag togs 1916-12-20. Banbygget blev ovanligt utdraget med totalstopp i verksamheten 1918-01-01 -- 1921-11-01. Byggkostnaderna blev höga (bl a fyra rörliga broar och en tunnel) och krävde kraftiga statslån på nära 11 mkr. Redan från början tyngde dessa ekonomin högst ödesdigert.

Tillstånd till öppnande av trafik gavs för Mellerud - Bengtsfors Östra 1926-12-30 och för återstoden 1928-03-01. Trafikstarten ägde rum 1927-01-01 resp 1928-03-01 (tillståndsdagen!)

"Blindtarmen" till Skillingsfors påminde på något sätt om stumpen Skotterud - Vestmarka på norska sidan om gränsen. Till Skillingsfors nådde man alltså 1928 - vestmarkabanan inställde persontrafiken redan fr o m i februari 1931....

Årjäng var DVVJ huvudstation - här var lok- och konduktörspersonal stationerad. I december 1928 blev platsen dessutom knutstation, då Åmål - Årjängs Järnväg (ÅmÅJ) öppnades.

DVVJ sena start var ogynnsam - etablerad buss- och lastbilstrafik fanns redan som på andra håll. 1934 - då banan borde varit inarbetad - var trafik-siffrorna alltfjämt låga: godstrafiken svarade för ca 2/3 av intäkterna och persontrafiken för ca 25 %. De relativa resandesiffrorna låg långt under de för t ex Kil - Fryksdalen och svarade närmast mot värdena för Östra Blekinge och Varberg - Ätrons Järnvägar. Även i godstrafik låg siffrorna under KFJ noteringar.

Systerbanan ÅmÅJ hade gjort konkurs i juli 1932 och fallit i armarna på fordringsägaren staten. SJ hade givetvis föga intresse av en isolerad linje inne i "GDG - land" och ÅmÅJ styrdes successivt över till BJ.

Utvecklingen blev densamma för DVVJ. Bolagets ekonomiska situation hade blivit närmast katastrofal - inte minst statslånen med sina dryga räntor (och anståndsrentor) spökade. Under 1935 togs överläggningar upp mellan Riksgäldskontoret och den viktige aktieägaren BJ om reglering av DVVJ skulder. Man kom överens om, att BJ skulle överta DVVJ:

Den formella gången blev, att DVVJ sattes i konkurs 1936-06-08 och köptes på exekutiv auktion av Riksgäldskontoret 1936-12-15. Enligt resolution 1937-05-07 såldes DVVJ till BJ, som satte banan på helägt dotterbolag (Järnvägs AB Dal - Västra Värmland, där även ÅmÅJ ingick). Denna transaktion godkändes i ny resolution 1937-08-27. I likvid erlades "reapriset" 2,4 mkr (Jämför statslånen!)

DVVJ (och ÅmÅJ) drev ingen egen busstrafik. I resonemang runt banorna måste därför GDG Biltrafik AB beröras. Redan 1932-11-12 hade BJ övertagit linjen Håverud - Åsensbruk - Mellerud från Gunnar Eriksson, Åsensbruk (Den hade funnits redan före DVVJ). Månaden efter fördes rörelsen i aktiebolag (BJ Omnibus AB, BJO). Detta levde några år på undanskynd plats i GDG-koncernen.

Sedan den driftige Yngve Simonsson tagit över GDG - rodret 1935, gavs klartecken att utvidga BJO. Under 1936 köptes sju privata bussföretag, varav två i direkt anslutning till DVVJ. Till de senare hörde Trafik AB Västra Värmland i Grums. Detta var ett för sin tid stort bussföretag med linjenät i området Karlstad/Arvika/Årjäng/Säffle. Det var ingen hemlighet att detta

bolag slagit ut persontrafiken på Åmål. "Med i köpet" följde företags kraftfulla chef Arvid Carlsson (Som grundlagt rörelsen i liten skala i mars 1922). Med åren skulle han nästan bli GDG Biltrafik personifierad.

Flera andra matar- och konkurrentlinjer till DVVJ köptes in av BJ Omnibus de närmaste åren (Bengtstors - Edsleskog - Åmål, Årjäng - Koppom - Arvika etc).

BJ Omnibus AB bytte per 1941-07-01 namn till GDG Biltrafik AB. Bolaget övertog då den busstrafik som drivits av koncernens andra järnvägsföretag (GDJ Omnibus AB i Hofors och SDJ Omnibus AB i Hedemora).

Men åter till järnvägstrafiken. Till 1938 rädde total ångdrift på DVVJ. Detta är motoriserades stora delar av persontrafiken med två olika fordonstyper:

- Motorvagnar med hydraulisk kraftöverföring (=BJ 51-53, klassade som rälsbussar av SJ enligt koppeltypsprincipen)
- Tvåaxliga rälsbussar (tillverkare Motala och NOHAB). Dessa tog över rulljansen i persontrafik Beted - Skillingsfors (och Åmål - Årjäng)

I Sveriges Kommunikationers tidtabeller skildes fordonsslagen åt. Som brukligt inrättades ett antal nya hållplatser i samband med rälsbussdriften. Under 1940-talet kom även boggirälsbussar av umeåtyp.

Ånglok gick kvar i "posttåget" Arvika - Mellerud på morgonen och åter på kvällen (Postkupé 206) plus i vissa extrainsatser vid veckosluten. Tågupp-lägget stod sig i mycket in på 1950-talet.

Sedan rälsbussdrift införts på skillingsforsbanan började man titta på kostnaderna för trafiksäkerheten. Linjen hade dittills trafikerats enligt normalstandard med sex grindbevakade vägkorsningar och tåganmälan mellan ändstationerna. Grindbevakningen slopades nu och tågen fick stanna framför resp. vägkorsning. Tågklararen i Skillingsfors indrogs och banan trafikerades efter "entågsprincipen". Godståg framfördes endast vid behov.

Länge var DVVJ vägbevakning helt manuell (Bommar eller grindar). 15 april 1943 byttes dock grindbevakningen vid hållplatserna Växvik och Hallebol ut mot automatiska ljus- och ljudsignaler. Flera sådana förändringar följde. Signalsystemet i övrigt var enkelt: Stationerna hade envingade semaforer utanför bangårdsändarna utan växelberoenden (SJ bytte successivt till huvudljussignaler). Lastplatserna saknade huvudsignaler - växelstavlor och låsning räckte. Undantagen var tre T-semaforer, vid stationen Vännacka och lastplatserna Häfreströms bruksspår och Högåsens/Kytteruds grusgrop. T-semaforen i Vännacka blev en av SJ allra sista och slopades först i mars 1973.

Sth på huvudlinjen var 1938 60 km/h för loktåg och 80 km/h för rälsbussar. Beted - Skillingsfors var spåret klen: Sth för BJ lok litt B (=SJ C9) med 11,2 tons drivaxellast var 30 km/h och för Y31 (=SJ S5) med 12,5 ton endast 15 km/h (!). Gångtiden för ångtåg på banans 19 km var 45 à 50 min. För rälsbussarna medgavs 80 km/h men restiden låg kvar på ca 40 min - en långsam bana!

DVVJ integrerades helt med SJ fr o m 1948-07-01 efter ett år i statlig bolagsform.

Banan hade ingen egen ingångslinje till Arvika utan gick in i Nordvästra Stambanan vid Gilserud, 4,6 km västerut. 1951 ombyggdes denna skiljeväxel för fjärrstyrning från Arvika. Det var en av SJ första fjärrmanövrerade signalanläggningar.

Ångdriften i persontrafik upphörde 1952 - bl a överfördes rälsbussmateriel från Alvhem - Lilla Edet. Godstrafiken dieselifierades tio år senare. I samband med detta bröts den genomgående godstågskörningen. Till att börja med blev sträckan Årjäng - Gustavfors (Senare Årjäng - Bengtstors) godstågslös. Godstågsparet Arvika - Koppom korresponderade några år med Årjängs lokomotor, som gick upp till Koppom för vagnutbyte. Detta upphörde fr o m 1965-05-30, då arvikagodståget drogs fram till Årjäng fem dagar i vecken.

Då hade Årjäng upphört att vara järnvägsknut. Åkande tjänsten hade försvunnit. Persontrafiken till Svanskog (Åmål) hade lagts ned fr o m 1954-06-10 och vagnslasttrafiken fr o m 1956-01-01.

Även trafiken Beted - Skillingsfors hade upphört. Redan fr o m 1957-06-02 halverades resandetågplanen och fick ett upplägg liknande ångloktidens. Banan levde idylliskt: 1956 års tjänstetidtabell angav stopp - förutom vid hållplatserna - på tre ställen för utväxling av mjölkflaskor! Den reguljära vagnslasttrafiken (Vagnuttagning från Beted) drogs in fr o m 1958-06-01 och behovstrafiken redan året därpå. Den lilla kvarvarande persontrafiken upphörde fr o m 1961-05-28 (Kungl. Maj:t tillstånd 25 november 1960). Ersättningstrafik etablerades dock inte av GDG Biltrafik utan av bussägare Claes Bull, Skillingsfors.

DVVJ hade sedan sin tillkomst administrerats från Göteborg. Vid SJ omorganisatin 1964-07-01 fördes dock stationstjänsten norr om Gustavsfors över till dåvarande 7. driftdistriktet i Örebro (Kils och 1972 - 1983 Karlstads trafikområde). Även banavdelningens verksamhetsgrenar på aktuell sträcka lades under Örebro.

Då hade banans framtid redan ställts under prövning. Den sedvanliga utredningen hade gjorts under "göteborgstiden" och överlämnats till Kungl. Maj:t 1962-07-06. Man föreslog intakt trafik Mellerud - Bengtsfors, total nedläggning Bengtsfors - Koppom och bibehållen vagnslasttrafik Koppom - Arvika (För Koppoms och Jössefors' bruk). Resultatförbättringen beräknades till ca 1,2 mkr/år. Avvecklingen blev dock en ytterst utdragen process, som skulle sträcka sig över nästan ett kvarts sekel.

60-talet blev också stationsnedläggningarnas decennium (Skillingsfors och Växvik hade dock klassats ned redan på 30-talet). Blomskog blev håll- och lastplats 1961, Gustavsfors 1965, Vännacka och Beted 1966 och Jössefors 1969. Häverud förändrades 1965 till ren hållplats. Sista bemannade hållplats (Tisselskog) avbemannades fr o m 1967-05-01.

I Häverud och Beted automatiserades vägskyddet men i Blomskog och Vännacka fick förarna ta över bommanövreringen.

60-talet medförde också flera industrinedläggningar längs f d DVVJ: Bruket i Koppom avvecklades 1967, i Gustavsfors 1968 och i Jössefors 1969. Godstågen Bengtsfors - Gustavsfors drogs in och Arvika - Årjäng gick man över till tredagarstrafik.

Fostkupén försvann 1966.

Början av 1970-talet medförde, att det omedelbara hotet mot banan avvärjdes - regeringen uppsköt t v alla järnvägsnedläggningar. I stället började en annan faktor göra sig påmind - spårstandarder norr om Bengtsfors. Fr o m 1972-10-02 nedsattes sth för motorvagnar till 60 km/h (och loktåg 40 km/h) Gilserud - Beted och 1974-06-28 Beted - Årjäng. 1976-10-18 kom reduktion till 50 km/h Gustavsfors - Långbron. Efter ett års prov med hastighetshöjningar permanentades sth 60 Bengtsfors - Arvika fr o m 1978-05-28 och gångetiderna förlängdes.

Spårförsämringen hade observerats. I skrivelse till regeringen 1978 begärde de fem kommunerna längs banan upprustning av linjen för 120 km/h! SJ måste skåda sanningen i vitögat och avfärda framställan som orealistisk.

En ny lastplats (Vid Råsjo kross nära Häverud) öppnades i juni 1973.

Ett nytt industrispår togs i bruk i april 1974 till Luvi (=Luftvårdsinstallationer) AB strax norr om Årjäng. Men den vikande godstrafiktrenden bestod tyvärr: fr o m 1976-02-01 inskränktes godståget från Arvika till "tvådagars". Lördagsgodstågen norrut från Mellerud hade försvunnit ca 1973 i samband med 40-timmarsveckans intåg.

Av kvarvarande stationer i början av 70-talet kunde - märkligt nog - endast Åsensbruk trafikeras obebakad. Anordningar för obebakad körning infördes dock i Billingsfors 1974, i Bengtsfors 1977 och i Koppom 1978. På de båda senare platserna fick förarna på nytt åta sig bommanövrering. Årjäng dröjde till januari 1979, ty här måste en speciallösning tillgripas: under "obevakad tid" låstes bangården av i två halvor, där arvika- och melleruds-tågen kunde gå in och ut oberoende av varann. Dals Länged avslutade raden 1980.

Mellerud blev 1974 tidvis fjärrmanövrerad (även för tåg på f d DVVJ). Utanför kontorstid blev så småningom alla DVVJ-stationer obebakade. Förarnas ankomst- och avgångsanmälningar i Årjäng (sydgående tåg) fick skötas på rikstelefon till fjärrtåg-läreraren i Göteborg!

De förarmanövrerade bommarna i Vännacka och Blomskog var 1979 utslitna. Till förarnas lättnad ersattes de med automatiska ljus- och ljudsignaler.

Ännu vid 80-talets ingång var DVVJ alltjämt levande verklighet. Den föräldrade nedläggningskrivelsen från 1962 hade upphävts 1979-03-13 tillsammans med motsvarande för en del andra banor. Detta var dock en formalitet för att ge fritt utgångsläge åt de kommande länstrafikbolagen.

I väntan på beslut om framtiden förenklade man ytterligare. Fr o m 1984-06-03 ersattes T 21 med Z 65 i godstrafiken Arvika - Årjäng. Först skedde detta båda kördagarna, men slutlösningen blev T 21-lok tisdagar och Z 65 torsdagar.

Personalstyrkan i Årjäng reducerades alltmer och undantagen från Säo blev allt flera. Få banor torde ha trafikerats efter så många (nöd-tvungna) dispenser som f d DVVJ de sista åren.

Spåret norr om Årjäng försämrades återigen. Trots nya hastighetsnedsättningar och hårt arbete av banavdelningen inträffade flera urspårningar.

Försämringen gällde också telefonlinjen (stolpar) Gilserud - Bengtsfors. Den togs ur bruk i tre etapper 1980 - 1984 och ersattes med rikstelefon på stationerna och mobiltelefon i tågen.

Banan var körd i botten!

Beslut att lägga ned persontrafiken togs av regeringen 1985, så nära tågplaneskiftet som 11 april. Persontrafiken Arvika - Bengtsfors upphörde fr o m 10 juni, en vecka efter ordinarie tågplaneskifte. Detta skedde för att stämma med länstrafikens tidtabellsskifte. Tidtabellstekniskt kördes alla tåg som extratåg slutveckan.

Vagnslasttrafiken Arvika - Årjäng fortsatte en kort tid. (Årjäng kunde inte försörjas söderifrån, då avsnittet från Bengtsfors i många år endast fått "rälsbussunderhåll"). 31 juli 1985 översvämmades dock banan strax norr om Vännacka. Avbrottet reparerades, men i oktober inträffade på nytt samma sak vid Växvik. Trafiken återupptogs aldrig. Exakt datum för sista trafik-vagnuttagning är inte känt.

Sedan trafiken upphört avstängdes spåret Årjäng - Bengtsfors i juni 1985 och Årjäng - Jössefors 1986-11-03. Med vägmyndigheternas tillstånd kunde därmed de många vägsignalanläggningarna urkopplas.

Formellt nedläggningsdatum för vagnslasttrafiken Arvika - Årjäng blev 1988-10-01. Regeringens tillstånd hade lämnats 1988-06-14 och innebar även tillåtelse att riva spåret. Detta utfördes Årjäng - Jössefors våren 1989.

Persontrafiken Bengtsfors - Hellerud upphörde fr o m 1986-09-01, bortsett från turisttåg sommartid. Samtidigt nedlades godstrafiken i Bengtsfors. Godstågen vänder nu i Billingsfors, som i många år varit banans största godsstation.

Upprustning av spåret Hellerud - Billingsfors (för T 43-lok) har pågått. Så för godstrafiken tycks framtiden tryggad.

Egna anteckningar:

Blank. C. 151. b. X.  
(19532.)

fr. G. D. G.  
D. V. V. J.

# Signaturer och telegrafsignaler

för stationer m. fl. platser vid  
Dal-Västra Värmlands järnvägar.

| N a m n                 | Signatur   | S i g n a l | Ledningsschema |
|-------------------------|------------|-------------|----------------|
| <b>Arvika</b>           | <b>Ar</b>  | -----       | •              |
| Gilserud                | Gu         |             | •              |
| <b>Jössefors</b>        | <b>Jf</b>  | -----       | •              |
| Rådane                  | Rd         |             | •              |
| Växvik                  | Vxk        | -----       | •              |
| <b>Koppom</b>           | <b>Km</b>  | -----       | •              |
| <b>Beted</b>            | <b>Bt</b>  | -----       | •              |
| <b>Osebron</b>          | <b>Os</b>  |             | •              |
| Vadjungsed              | Vjd        |             | •              |
| Grävbacka               | Gk         |             | •              |
| Kronan                  | Kn         |             | •              |
| <b>Skillingsfors</b>    | <b>Sr</b>  |             | •              |
| <b>Mosstakan</b>        | <b>Mk</b>  |             | •              |
| Månserud                | Ms         |             | •              |
| <b>Vännacka</b>         | <b>Vk</b>  | -----       | •              |
| Högelian                | Hi         |             | •              |
| Silbodal                | Sd         |             | •              |
| <b>Arjäng</b>           | <b>Äg</b>  | -----       | ⊗              |
| Björnåsen               | Bå         |             | •              |
| <b>Blomskog</b>         | <b>Bsg</b> | -----       | •              |
| Rösstegen               | Rn         |             | •              |
| <b>Gustavsfors</b>      | <b>Gfs</b> | -----       | •              |
| Kråkviken               | Kr         | -----       | •              |
| Svärdlång               | Slg        |             | •              |
| <b>Bengtstors östra</b> | <b>Btö</b> | -----       | •              |
| <b>Billingsfors</b>     | <b>Br</b>  | -----       | •              |
| Långbron                | Lbr        |             | •              |
| <b>Dals Långed</b>      | <b>Dld</b> | -----       | •              |
| Tisselskog              | Tsg        |             | •              |
| <b>Håverud</b>          | <b>Hå</b>  | -----       | •              |
| <b>Asensbruk</b>        | <b>Ab</b>  | -----       | •              |
| Ingribyn                | Iby        |             | •              |
| <b>Mellerud</b>         | <b>Ml</b>  | -----       | •              |

B. J. M III

• = Telegraf.    ⊗ = Överdrag.    × = Växel.

| 56 Arvika - Mellerud - Arvika. |     |       |       |       |       |       |                                                         |     |       |       |       |       |       |       | 56                                                                                                  |  |  |  |  |
|--------------------------------|-----|-------|-------|-------|-------|-------|---------------------------------------------------------|-----|-------|-------|-------|-------|-------|-------|-----------------------------------------------------------------------------------------------------|--|--|--|--|
| ...                            | ... | 20.50 | ...   | ...   | 10.36 | ...   | fr. Falun 51, 109                                       | ... | 19.13 | 8.30  | 8.30  | ...   | ...   | ...   | Zontaxa B, tab. 338.                                                                                |  |  |  |  |
| ...                            | ... | 18.20 | ...   | ...   | 8.00  | ...   | fr. Stockholm O b) 70, 51, 109                          | ... | 27.55 | 11.34 | 11.34 | ...   | ...   | ...   | Tur- och retarbiljetter, pris = 1/2 gång enkel billett; giltighetstid lika med å Statens Järnvägar. |  |  |  |  |
| ...                            | ... | 22.05 | ...   | 8.42  | 8.42  | ...   | fr. Stockholm C e) 124, 109                             | ... | 21.05 | 7.05  | 7.05  | ...   | ...   | ...   | Direkta stittvagnar:                                                                                |  |  |  |  |
| ...                            | ... | 4.39  | 8.13  | 13.58 | 15.30 | ...   | fr. Karlstad O 109                                      | ... | 14.18 | 0.11  | 0.11  | 21.13 | ...   | ...   | 3 kl: Skillingsfors - Arvika i tågen 423-408 och 407-424.                                           |  |  |  |  |
| ...                            | ... | 5.11  | 9.01  | 14.26 | 16.07 | ...   | fr. Kil 109                                             | ... | 13.28 | 23.44 | 23.44 | 19.50 | ...   | ...   | Anm.: b) via Ludvika.<br>c) via Kil, Laxå.                                                          |  |  |  |  |
| ...                            | ... | 7.40  | 10.10 | ...   | ...   | ...   | fr. Oslo O 109                                          | ... | 18.50 | ...   | ...   | 22.00 | ...   | ...   |                                                                                                     |  |  |  |  |
| ...                            | ... | 11.39 | 13.53 | ...   | ...   | ...   | fr. Charlottenberg 109                                  | ... | 17.20 | ...   | 22.39 | 22.39 | 18.00 | ...   |                                                                                                     |  |  |  |  |
|                                |     | G 411 | P 461 | B 407 | P 405 | Km.   | Dal - Västra Värmlands järnvägar, Göteborg. spv. 1.435. |     | P 408 | B 408 | G 412 | B 432 | P 402 |       |                                                                                                     |  |  |  |  |
|                                |     | 3     | 2, 3  | 3     | 2, 3  |       |                                                         |     | 2, 3  | 3     | 3     | 3     | 2, 3  |       |                                                                                                     |  |  |  |  |
| ...                            | ... | 6.45  | 12.20 | 15.25 | 17.36 | 0     | fr. Arvika                                              | ... | 9.50  | 12.05 | 19.00 | 20.00 | 16.50 | ...   |                                                                                                     |  |  |  |  |
| ...                            | ... | 7.07  | 12.36 | 15.42 | 17.46 | 8     | ↓ Jössefors                                             | ... | 9.34  | 11.48 | 18.43 | 19.42 | 16.35 | ...   |                                                                                                     |  |  |  |  |
| ...                            | ... | 7.20  | 12.45 | 15.53 | 17.53 | 12    | ↘ Sänsås                                                | ... | 9.23  | 11.36 | 18.32 | 19.30 | 16.25 | ...   |                                                                                                     |  |  |  |  |
| ...                            | ... | 7.40  | 12.58 | 16.12 | 18.10 | 20    | ↘ Vaxvik                                                | ... | 9.10  | 11.18 | 18.12 | 19.10 | 16.11 | ...   |                                                                                                     |  |  |  |  |
| ...                            | ... | 8.15  | 13.15 | 16.33 | 18.27 | 29    | ↘ Koppom                                                | ... | 8.55  | 10.58 | 17.40 | 18.50 | 15.55 | ...   |                                                                                                     |  |  |  |  |
| ...                            | ... | 8.25  | 13.23 | 16.42 | 18.35 | 33    | ↘ t. Beted                                              | ... | 8.40  | 10.45 | 17.00 | 18.35 | 15.45 | ...   |                                                                                                     |  |  |  |  |
| ...                            | ... | 9.27  | ...   | 17.50 | ...   | ...   | t. Skillingsfors 56                                     | ... | 7.30  | 9.50  | ...   | ...   | ...   | ...   |                                                                                                     |  |  |  |  |
| ...                            | ... | 7.30  | 9.50  | ...   | ...   | ...   | fr. Skillingsfors 56                                    | ... | 9.27  | ...   | 17.50 | ...   | 17.50 | ...   |                                                                                                     |  |  |  |  |
| ...                            | ... | 8.55  | 13.25 | ...   | 18.46 | 33    | fr. Beted                                               | ... | 8.35  | ...   | 16.47 | 18.13 | 15.43 | ...   |                                                                                                     |  |  |  |  |
| ...                            | ... | 9.10  | 13.35 | ...   | 18.56 | 39    | ↘ Mönstak                                               | ... | 8.24  | ...   | 16.33 | 17.59 | 15.32 | ...   |                                                                                                     |  |  |  |  |
| ...                            | ... | 9.59  | 13.54 | ...   | 19.06 | 44    | ↘ Månersud                                              | ... | 8.14  | ...   | 16.20 | 17.46 | 15.22 | ...   |                                                                                                     |  |  |  |  |
| ...                            | ... | 10.14 | 14.08 | ...   | 19.23 | 59    | ↘ Vännacka                                              | ... | 8.04  | ...   | 16.08 | 17.35 | 15.13 | ...   |                                                                                                     |  |  |  |  |
| ...                            | ... | 10.35 | 14.24 | ...   | 19.40 | 67    | ↘ Högålan                                               | ... | 7.47  | ...   | 15.41 | 17.15 | 14.57 | ...   |                                                                                                     |  |  |  |  |
| ...                            | ... | 17.15 | ...   | ...   | ...   | ...   | ↘ Silbodalen                                            | ... | x     | x     | x     | x     | P 404 | ...   |                                                                                                     |  |  |  |  |
| ...                            | ... | 17.15 | ...   | ...   | ...   | ...   | t. Arjäng                                               | ... | 7.30  | ...   | 15.15 | 16.50 | 14.40 | 2, 3  | ...                                                                                                 |  |  |  |  |
| ...                            | ... | 7.20  | 17.10 | ...   | ...   | ...   | t. Åmål Östra 57                                        | ... | ...   | ...   | ...   | 17.10 | ...   | ...   |                                                                                                     |  |  |  |  |
| ...                            | ... | 7.20  | 17.10 | ...   | ...   | ...   | fr. Åmål Östra 57                                       | ... | ...   | ...   | ...   | 17.15 | ...   | ...   |                                                                                                     |  |  |  |  |
| ...                            | ... | 8.10  | 13.10 | 14.40 | 16.35 | 67    | fr. Arjäng                                              | ... | ...   | ...   | 12.10 | 11.25 | 14.20 | 21.22 | ...                                                                                                 |  |  |  |  |
| ...                            | ... | x     | x     | x     | x     | 72    | ↘ Björnsåsen                                            | ... | x     | x     | x     | x     | x     | x     | ...                                                                                                 |  |  |  |  |
| ...                            | ... | 8.34  | 14.06 | 15.05 | 17.10 | 81    | ↘ Blomskog                                              | ... | ...   | ...   | 11.55 | 10.55 | 13.56 | 20.58 | ...                                                                                                 |  |  |  |  |
| ...                            | ... | 8.46  | 14.26 | 15.17 | 17.25 | 88    | ↘ Bostegen                                              | ... | ...   | ...   | 11.09 | 10.39 | 13.43 | 20.46 | ...                                                                                                 |  |  |  |  |
| ...                            | ... | 8.57  | 14.55 | 15.28 | 17.40 | 95    | ↘ Gustavfors                                            | ... | ...   | ...   | 10.50 | 10.23 | 13.32 | 20.35 | ...                                                                                                 |  |  |  |  |
| ...                            | ... | 9.09  | 16.08 | 15.41 | 18.00 | 103   | ↘ Kråkvik                                               | ... | ...   | ...   | 10.25 | 10.05 | 13.18 | 20.22 | ...                                                                                                 |  |  |  |  |
| ...                            | ... | 9.22  | 16.31 | 15.54 | 18.20 | 111   | ↘ Svärtdal                                              | ... | ...   | ...   | 10.01 | 9.50  | 13.05 | 20.09 | P 410                                                                                               |  |  |  |  |
| ...                            | ... | 9.35  | 16.53 | 16.07 | 18.38 | 119   | t. Bengtsfors Ö                                         | ... | ...   | ...   | 9.40  | 9.35  | 12.52 | 19.56 | 2, 3                                                                                                |  |  |  |  |
| ...                            | ... | 9.37  | 17.05 | 16.08 | 18.40 | 119   | fr. Bengtsfors Ö                                        | ... | ...   | ...   | 9.28  | 9.30  | 12.50 | 19.55 | 22.05                                                                                               |  |  |  |  |
| ...                            | ... | 9.47  | 17.20 | 16.18 | 18.53 | 125   | t. Billingsfors                                         | ... | ...   | ...   | 9.10  | 9.20  | 12.40 | 19.45 | 21.55                                                                                               |  |  |  |  |
| ...                            | ... | 17.44 | ...   | 21.52 | 21.52 | ...   | t. Uddevalla U. V. 172                                  | ... | ...   | ...   | ...   | ...   | ...   | ...   | (+7.09) 5.45 / 14.48                                                                                |  |  |  |  |
| ...                            | ... | 17.44 | ...   | 21.52 | 21.52 | ...   | fr. Uddevalla U. V. 172                                 | ... | ...   | ...   | 11.44 | ...   | ...   | ...   | ...                                                                                                 |  |  |  |  |
| ...                            | ... | 6.54  | 9.50  | 17.35 | 16.21 | 19.03 | fr. Billingsfors                                        | ... | ...   | ...   | 8.52  | 9.17  | 12.36 | 19.41 | 21.51                                                                                               |  |  |  |  |
| ...                            | ... | 7.10  | 10.05 | 18.15 | 16.35 | 19.27 | ↑ Dals Långed                                           | ... | ...   | ...   | 8.30  | 9.04  | 12.23 | 19.28 | 21.38                                                                                               |  |  |  |  |
| ...                            | ... | 7.21  | 10.17 | 18.35 | 16.46 | 19.44 | ↘ Tiselskog                                             | ... | ...   | ...   | 7.58  | 8.52  | 12.11 | 19.16 | 21.26                                                                                               |  |  |  |  |
| ...                            | ... | 7.36  | 10.34 | 19.05 | 17.01 | 20.02 | ↘ Häverud                                               | ... | ...   | ...   | 7.36  | 8.38  | 11.57 | 19.02 | 21.12                                                                                               |  |  |  |  |
| ...                            | ... | 7.43  | 10.41 | 19.35 | 17.08 | 20.10 | ↘ Åsensbruk                                             | ... | ...   | ...   | 7.17  | 8.29  | 11.49 | 18.54 | 21.04                                                                                               |  |  |  |  |
| ...                            | ... | 8.00  | 10.59 | 20.05 | 17.25 | 20.35 | ↘ Ingriby                                               | ... | ...   | ...   | x     | x     | x     | x     | x                                                                                                   |  |  |  |  |
| ...                            | ... | 8.00  | 10.59 | 20.05 | 17.25 | 20.35 | t. Mellerud                                             | ... | ...   | ...   | x     | x     | x     | x     | x                                                                                                   |  |  |  |  |
| ...                            | ... | 12.03 | 21.30 | 18.21 | 21.30 | ...   | t. Åmål 53                                              | ... | ...   | ...   | 4.35  | 7.15  | 10.20 | 17.36 | ...                                                                                                 |  |  |  |  |
| ...                            | ... | 21.35 | 11.34 | 11.34 | 8.30  | ...   | t. Stockholm O b) 53, 51, 70                            | ... | ...   | ...   | 19.20 | 18.20 | ...   | 8.00  | ...                                                                                                 |  |  |  |  |
| ...                            | ... | 19.13 | 8.30  | 8.30  | 8.30  | ...   | t. Falun 53, 51                                         | ... | ...   | ...   | 20.50 | 20.50 | ...   | 10.36 | ...                                                                                                 |  |  |  |  |
| ...                            | ... | 8.24  | 12.19 | 0.07  | 19.39 | 0.07  | t. Vänersborg 53, 180                                   | ... | ...   | ...   | ...   | 10.00 | 16.03 | 19.00 | ...                                                                                                 |  |  |  |  |
| ...                            | ... | 11.25 | 13.47 | 1.13  | 20.45 | 1.13  | t. Göteborg O 53                                        | ... | ...   | ...   | 3.35  | 3.35  | 9.00  | 14.50 | 17.20                                                                                               |  |  |  |  |

JÄRNVÄGSDATA/SJK 31  
Kjell Nordling

DAL - VÄSTRA VÄRMLAND

- K 22.9.1914
- P 20.12.1916 ; arbetet avbröts 31.12.1918 och återupptogs, Mellerud - Bengtsfors 1.11.1921, Bengtsfors - Arvika under 1923 och Beted - Skillingsfors under 1925
- Ö Mellerud - Bengtsfors Östra 30.12.1926 (TT), Bengtsfors - Arjäng - Beted - Arvika (FP Gilserud) och sidolinjen Beted - Skillingsfors 1.3.1928 (TT)
- F 1.7.1947 (statligt bolag, till SJ 1.7.1948)
- N Beted - Skillingsfors 28.5.1961

DAL - VÄSTRA VÄRMLANDS JÄRNVÄG (DVVJ)

- konc 1914 (sept)
- öppn 1926 (Mellerud - Billingsfors, 38 km ; dec)  
1928 (Billingsfors - Beted - Arvika, 125 km, samt Beted - Skillingsfors, 19 km ; mars)
- spv 1435 mm
- längd Mellerud - Billingsfors 38 km, Billingsfors - Arjäng 58 km, Arjäng - Beted 34 km och Beted - Arvika 33 km = huvudlinjen 163 km ; Beted - Skillingsfors 19 km = totalt 182 km
- trafik samband DVVJ trafikerades av BJ  
BJ hade stora ägarintressen, och DVVJ ägdes från 1937 av ett av BJ helägt dotterbolag ; DVVJ ingick i GDG; var i statens ägo dec 1936 - maj 1937
- förstatl nedl 1948 (statlig aktiemajoritet 1947; juli båda åren)  
sträckan Beted - Skillingsfors nedlades helt maj 1961 (spåret torde ha upprivits tåmligen omgäende)
- anslutn Mellerud (BJ, DJ)  
Billingsfors (ULB)  
Arjäng (AAJ)  
Arvika (SJ)

STATIONER, HÅLL- & LASTPLATSER M.M.

| <u>km</u> | <u>TRAFIKPLATS</u>                                        | <u>ÖPPNAD</u> | <u>DVVJ</u><br><u>Sign.</u> | <u>SJ</u><br><u>Sign.</u> | <u>NEDLAGD</u> |
|-----------|-----------------------------------------------------------|---------------|-----------------------------|---------------------------|----------------|
| *1.3      | Gerdserud hp (DJ)                                         | 1914-1918     | Gd                          | Gds                       | 31/5 1981      |
| 0.0       | MELLERUD (BJ)                                             | 21/6 1879     | MI                          | MI                        |                |
| 6.5       | Ingribyn hp                                               | 1/1 1927      | Iby                         | Iby                       | 28/5 1978      |
| 9.7       | Skållerud hp                                              | ca 1934       | Skr                         | Skru                      |                |
| 12.5      | ÅSENSBRUK                                                 | 1/1 1927      | Åb                          | Åb                        |                |
|           | HÅVRESTRÖM från 1/6 1975                                  |               | -                           | Htm                       |                |
|           | ÅSENSBRUK från 2/6 1985                                   |               | -                           | Åb                        |                |
| 13.9      | Håfreströms lastspår (Växeln låst 1/10 1968)              |               | Hfl                         | Hfb                       |                |
|           | Håfreströms Bruks lastspår lp                             |               | -                           | Hfb                       | ca 1965        |
| 14.7      | Klaffbro Dalslands Kanal (Akvedukten)                     |               |                             |                           |                |
| 15.2      | HÅVERUD                                                   | 1/1 1927      | Hå                          | Hvr                       |                |
|           | Håverud hp från / 1965                                    |               | -                           | Hvr                       |                |
| 15.8      | Råsjön hlp                                                | 18/6 1973     | -                           | Rån                       |                |
|           | Råsjön lp från / 19                                       |               | -                           | Rån                       |                |
| 18.5      | Buterud hp                                                | 1933          | Brd                         | But                       |                |
| 24.0      | Tisselskog hlp                                            | 1/1 1927      | Tsg                         | Tsl                       |                |
|           | Tisselskog hp från 1/6 1986                               |               | -                           | Tsl                       |                |
| 30.0      | DALS LÅNGED                                               |               | Dld                         | Dld                       |                |
| 32.2      | Klaffbro Dalslands Kanal                                  |               |                             |                           |                |
| 32.3      | Långbron hp                                               | 1932          | Lbr                         | Lgb                       |                |
| 34.2      | Friluftsgården hp                                         | ca 1940       | Flgd                        | Flgd                      |                |
| 36.8      | Billingsfors sågverk lp<br>(Underställd Billingsfors stn) | 12/5 1968     | -                           | Bfos                      | 11/6 1979      |
| 38.2      | BILLINGSFORS (ULB)                                        | 28/7 1895     | Br                          | Bfo                       |                |
| 39.9      | Tallbacken hp                                             | 1/1 1949      | Tkn                         | Tbk                       |                |
| 39.3      | Billingsfors oljespår lp (Vx)                             |               | -                           | Bfoo                      |                |
| 40.7      | Svängbro Dalslands kanal (Tjugonde Slussen)               |               |                             |                           |                |
| 43.8      | BENGTSFORS ÖSTRA                                          | 1/1 1927      | Bfö                         | Beö                       |                |
|           | BENGTSFORS från 29/5 1960                                 |               | -                           | Bef                       |                |
| 51.8      | Svärdlång hlp                                             | 1/3 1928      | Slg                         | Svdl                      | 1/6 1969       |
| 57.5      | Skifors hp                                                | ca 1940       |                             | Skif                      | 22/5 1977      |
| 59.8      | KRÅKVIKEN                                                 | 1/3 1928      | Kr                          | -                         |                |
|           | Kråkviken hlp från / 1942                                 |               | Kr                          | Krk                       |                |
|           | Kråkviken hp från 1/1 1964                                |               | -                           | Krk                       | 11/6 1985      |
| 67.7      | GUSTAVSFORS                                               | 1/3 1928      | Gf                          | Gfs                       |                |
|           | Gustavsfors hlp från 1/11 1965                            |               | -                           | Gfs                       |                |
|           | Gustavsfors hp från 1/6 1975                              |               | -                           | Gfs                       | 11/6 1985      |
| 74.4      | Rösstegen hlp                                             | 1/3 1928      | Rn                          | Rst                       |                |
|           | Rösstegen hp från 1/4 1959                                |               | -                           | Rst                       | 11/6 1985      |
| 80.4      | Blomskogs k:a hp                                          | ca 1938       | Bsk                         | -                         | 1940-talet     |
| 81.8      | BLOMSKOG                                                  | 1/3 1928      | Bsg                         | Bmg                       |                |
|           | Blomskog hlp från 1/4 1961                                |               | -                           | Bmg                       |                |
|           | Blomskog hp från / 1971                                   |               | -                           | Bmg                       | 11/6 1985      |



SVENSKA JÄRNVÄGSKLUBBEN

|                  |                                                                                                   |            |                 |                   |           |
|------------------|---------------------------------------------------------------------------------------------------|------------|-----------------|-------------------|-----------|
| 90.9             | Björnåsen hp                                                                                      | 1/3 1928   | Bå              | Bjä               | 11/6 1985 |
| 93.8             | Kyrkerud hp                                                                                       | 9/2 1976   | -               | Kyr               | 11/6 1985 |
| 95.9             | ÅRJÄNG<br>Årjäng lp från 11/6 1985                                                                | 1/3 1928   | Åg<br>-         | Åj<br>Åj          | 1/10 1988 |
| 101.5            | Sibodal hp                                                                                        | 1/3 1928   | Sd              | Sbdl              | 18/6 1973 |
| 104.2            | Högelian hlp<br>Högelian hp från 1/1 1964                                                         | 1/3 1928   | Hl<br>-         | Höi<br>Höi        | 11/6 1985 |
| 107.9            | Stenslanda hp                                                                                     | / 1933     | Sla             | Saa               | 23/5 1971 |
| 111.8            | Herredalen hp                                                                                     | ca 1940    |                 | Hrdl              | 22/5 1966 |
| 113.4            | Högåsen grusgrop lp<br>Kytteruds grusgrop hlp från / 1939<br>Kytteruds grusgrop lp från 31/5 1959 |            | Hög<br>-<br>-   | -<br>Kygr<br>Kygr | Nedlagd   |
| 114.5            | VÄNNACKA<br>Vännacka hlp från 1/6 1966<br>Vännacka hp från / 1971                                 | 1/3 1928   | Vk<br>-         | Väk<br>Väk        | 11/6 1985 |
| 119.5            | Månserud hlp<br>Månserud hp från 1/4 1959                                                         |            | Ms<br>-         | Msd<br>Msd        | 11/6 1985 |
| 122.9            | Södra Lian hp                                                                                     | ca 1940    |                 | Söli              | 22/5 1966 |
| 124.8            | Mosstakan hlp<br>Mosstakan hp från 1/4 1959                                                       | 1/3 1928   | M<br>-          | Mtk<br>Mtk        | 11/6 1985 |
| 127.3            | Söpple hp                                                                                         | ca 1940    |                 | Söpp              | 11/6 1985 |
| 130.3            | BETED<br>Beted hlp från 1/1 1966<br>Beted lp från 11/6 1985                                       | 1/3 1928   | Bt<br>-<br>-    | Btd<br>Btd<br>Btd | 1/10 1988 |
| 132.5            | Koppom Södra hp                                                                                   | 1934       | Kms             | Koms              | 11/6 1985 |
| 133.3            | Koppom Bruks lastspår lp<br>(Räknat till Koppom stn från 13/1 1960)                               |            | Kml             | Kob               | 1974      |
| 133.9            | KOPPOM                                                                                            | 1/3 1928   | Km              | Kom               | 11/6 1985 |
| 135.6            | Koppom Östra hp                                                                                   | ca 1940    |                 | Komö              | 23/5 1971 |
| 137.2            | Hagberget hp                                                                                      | 1934       | Hgt             | Hgt               | 23/5 1971 |
| 141.4            | Hallebol hp                                                                                       | 1938       |                 | Hlbl              | 11/6 1985 |
| 142.8            | VÄXVIK<br>Växvik hlp före 1938<br>Växvik hp från / 1964                                           | 1/3 1928   | Vxk<br>Vxk<br>- | -<br>Vxk<br>Vxk   | 11/6 1985 |
| 146.3            | Krokebol hp                                                                                       | 1933       | Klb             | Klb               | 11/6 1985 |
| 150.6            | Rådane hlp<br>Rådane hp från 1/4 1959                                                             | 1/3 1928   | Rd<br>-         | Rdn<br>Rdn        | 11/6 1985 |
| 151.8            | Sulvik hp                                                                                         | 1930-talet | Svk             | Suvk              | 11/6 1985 |
| 152.2            | Tunnel                                                                                            |            |                 |                   |           |
| 155.0            | JÖSSEFORS<br>Jössefors hlp från 1/12 1969<br>Jössefors lp från 11/6 1985                          | 1/3 1928   | Jf<br>-<br>-    | Jf<br>Jf<br>Jf    | 1/10 1989 |
| 157.4            | Jössefors Östra lp<br>Jössefors Östra hlp från / 1933<br>Jössefors Östra hp från / 19             | 1930-talet | Jfö<br>Jfö<br>- | -<br>Jfö<br>Jfö   | 18/6 1973 |
| 158.6<br>(402.5) | Gilserud Skiljeväxel (SJ)                                                                         | 1/3 1928   | Gu              | Gu=Gsu            | 29/5 1960 |
| 163.2<br>(397.9) | ARVIKA (SJ)                                                                                       | 11/10 1867 | -               | Ar                |           |

Vid km 68 klaffbro över Dalslands Kanal. Omlagd till fast bro på 1940-talt.

Linjen Beted-Skillingsfors

|      |                                                             |           |              |                   |           |
|------|-------------------------------------------------------------|-----------|--------------|-------------------|-----------|
| 0.0  | BETED<br>Beted hlp från 1/1 1966<br>Beted lp från 11/6 1985 | 1/3 1928  | Bt<br>-<br>- | Btd<br>Btd<br>Btd | 1/10 1988 |
| 1.8  | Slärteg hp                                                  | 1938      |              | Sltg              | 28/5 1961 |
| 3.9  | Osebron hlp<br>Osebron hp från 1/4 1959                     | 1/3 1928  | Os<br>-      | Obr<br>Obr        | 28/5 1961 |
| 5.2  | Mjölkbord lp                                                | Före 1956 |              |                   | Nedlagd   |
| 6.8  | Mjölkbord lp                                                | Före 1956 |              |                   | Nedlagd   |
| 7.3  | Vadjungsed hp                                               | 1932      | Vjd          | Vjd               | 28/5 1961 |
| 9.9  | Grävbacka hlp<br>Grävbacka hp från 1/4 1959                 | 1/3 1928  | Gk<br>-      | Grb<br>Grb        | 28/5 1961 |
| 11.0 | Mjölkbord lp                                                | Före 1956 |              |                   | Nedlagd   |
| 13.2 | Kronan hlp<br>Kronan hp från 1/4 1959                       | 1/3 1928  | Kn<br>-      | Kon<br>Kon        | 28/5 1961 |
| 15.2 | Mörtbäcken hp                                               | ca 1940   |              | Möbk              | 28/5 1961 |
| 16.6 | Olerud hp                                                   | ca 1938   |              | Olr               | 28/5 1961 |
| 18.8 | Skillingsfors vägkorsning hp                                | ca 1938   |              | Sfrv              | 28/5 1961 |
| 18.9 | SKILLINGSFORS<br>Skillingsfors hlp från ca 1939             | 1/3 1928  | Sr<br>Sr     | -<br>Sfr          | 28/5 1961 |

KÄLLOR OCH KÄLLMATERIAL

|                                       |                                                           |
|---------------------------------------|-----------------------------------------------------------|
| Svenska Järnvägsföreningen 1876-1926  | Bilder, linjekarta.                                       |
| Sveriges Järnvägsstationer ORBIS 1948 | Stationsbilder.                                           |
| Sveriges Kommunikationer 1930         | Tidtabeller.                                              |
| Kjell Nordling/SJK 31                 | Järnvägsdata.                                             |
| Kjell Aghult                          | Historik, kompletterande faktauppgifter om stationer m.m. |

Egna uppgifter, bangårdsskisser, signaturer, viss bandata och sammanställning.

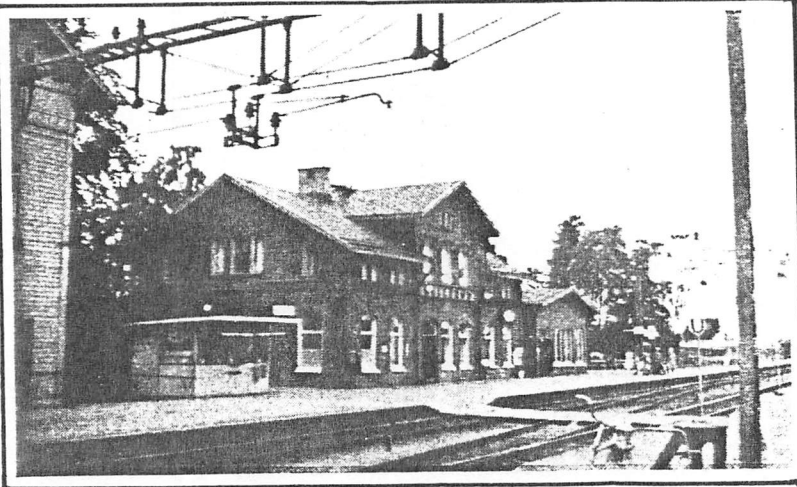
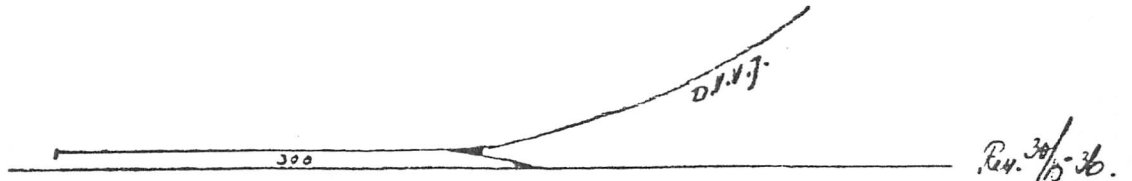
Gun-Britt & Åke Jannesson

Egna anteckningar:

(F. d. Dal-Västra Värmlands järnväg) Linjen Arvika—Mellerud

D.V.V.J. Spårvidd  
1.435 mm

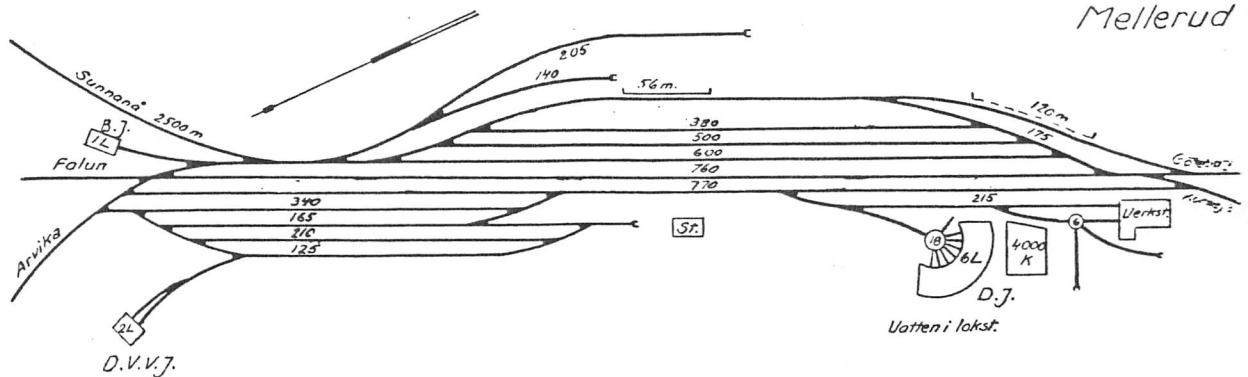
Gerdserud



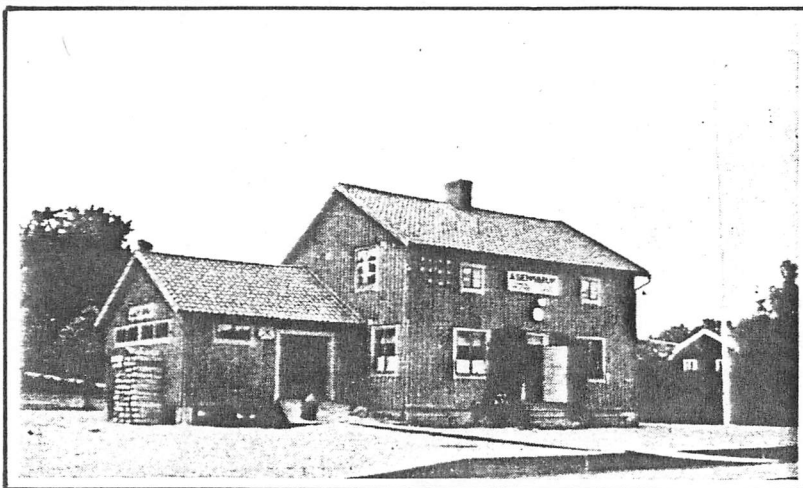
MELLERUD

År 1936 tillbyggdes och moderniserades stationshuset. År 1907 byggdes nytt gods magasin efter brand i det gamla. I bangårdens södra ände uppfördes lokstall och verkstad. Verkstaden nedlades 1942.

Industrier: Gjuteri, mindre industrier och verkstäder. Järnvägshotellet ligger söder om stationshuset.



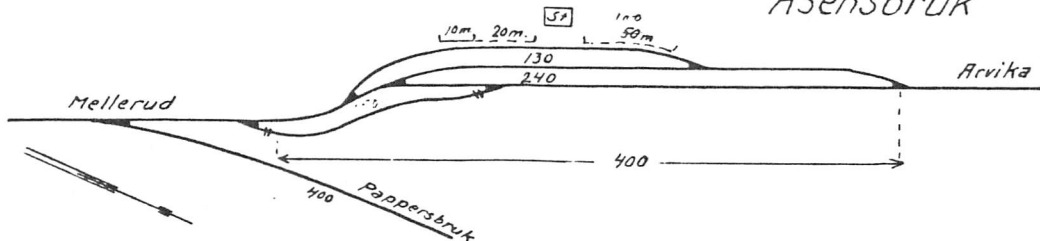
Mellerud



ASENSBRUK

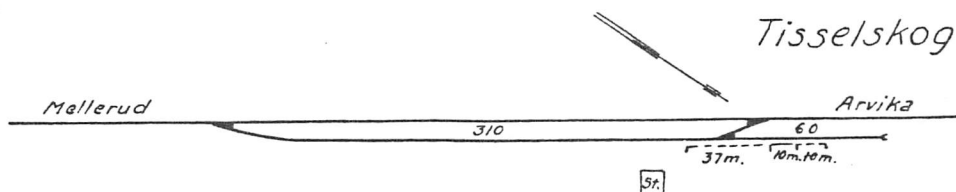
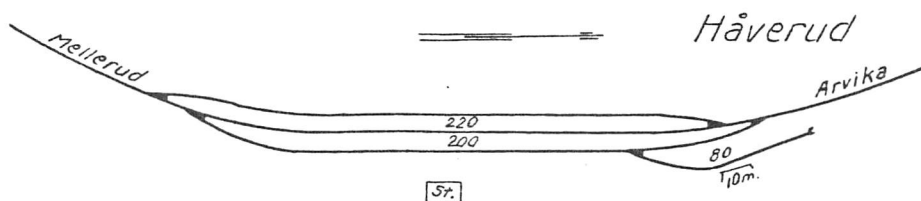
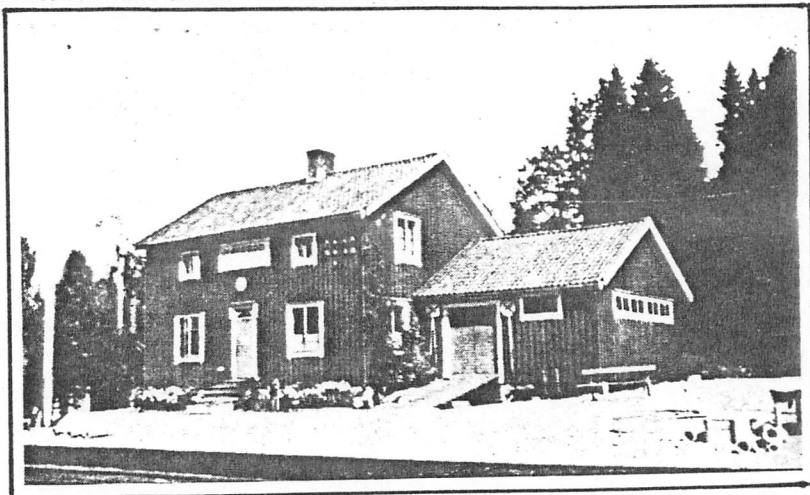
Stationen moderniserades 1947. Industrier: Pappers- och sulfidfabrik, trämassfabrik, valskvarn och rörledningsfirma.

Äsensbruk



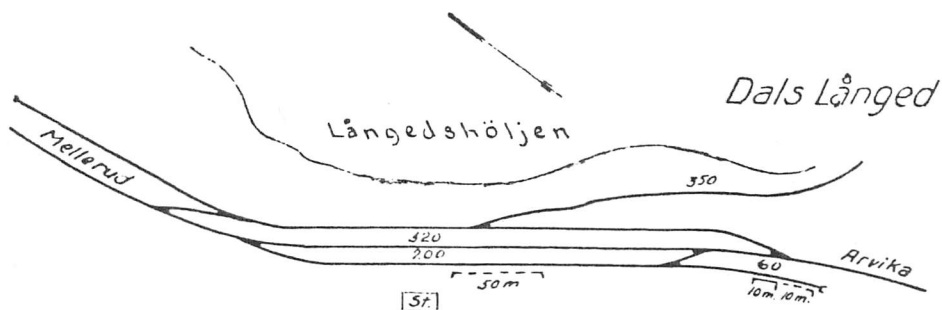
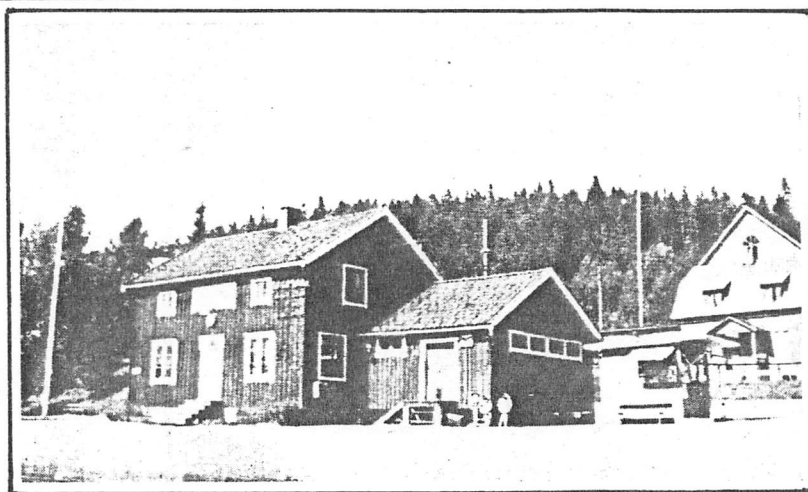
HAVERUD

Industri: Pappersbruk.



DALS LÅNGED

Industrier: Pappersbruk, hästskosömfabrik, snickerifabrik, mössfabrik, cementvarufabrik, sågverk och bryggeri.

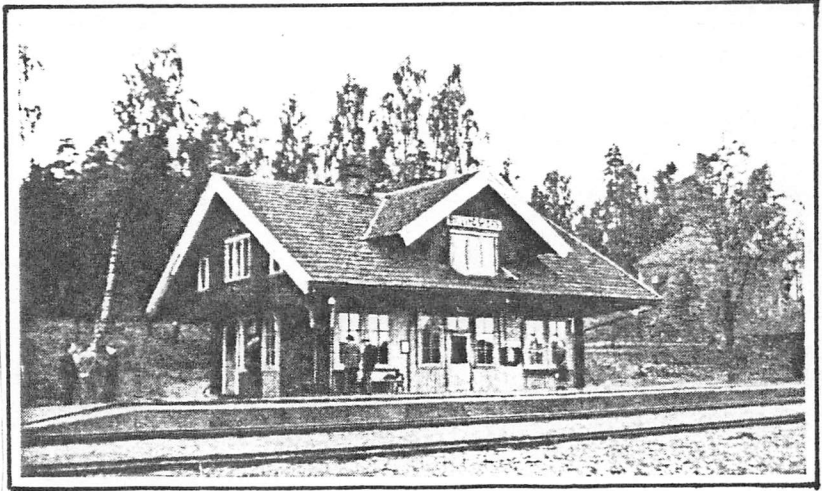


Egna anteckningar:

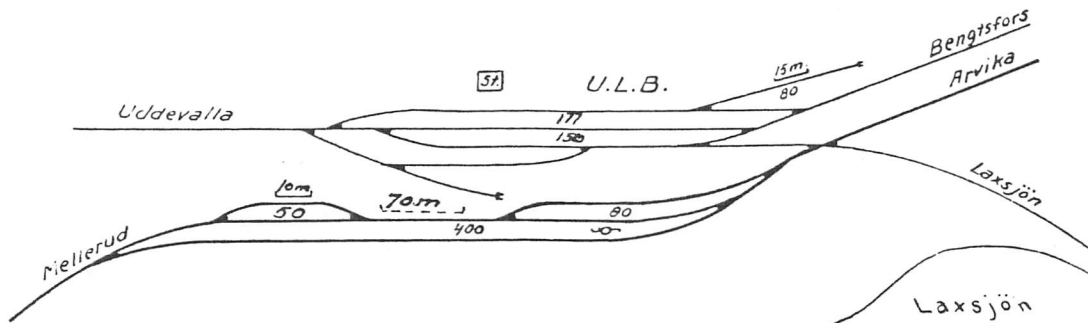
BILLINGSFORS

Stationshuset restaurerades fullständigt 1949.

Industrier: Pappersbruk, plåtslageri och bilverkstad.

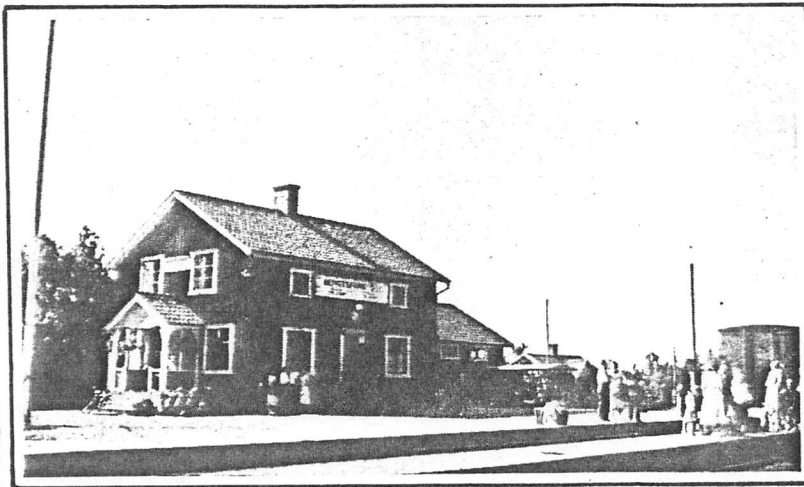


Billingsfors

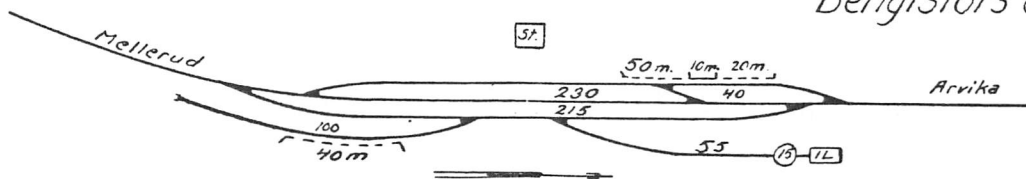


BENGTSFORS Ö

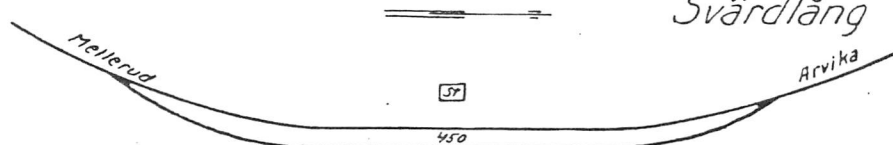
Industrier: Sulfittfabrik, flera möbelfabriker, mekanisk verkstad och motorverkstad.



Bengtsfors östra

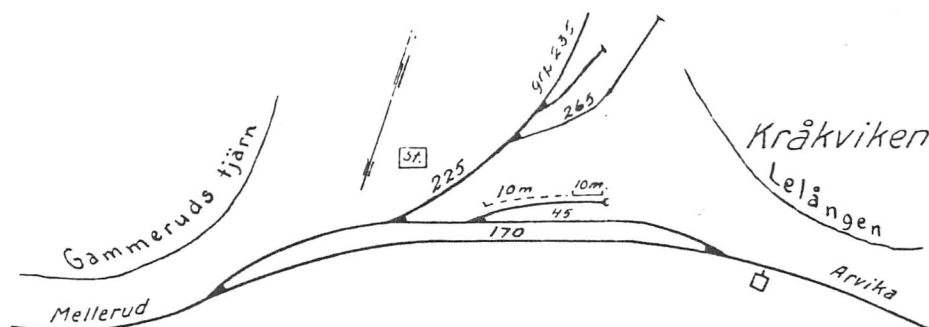
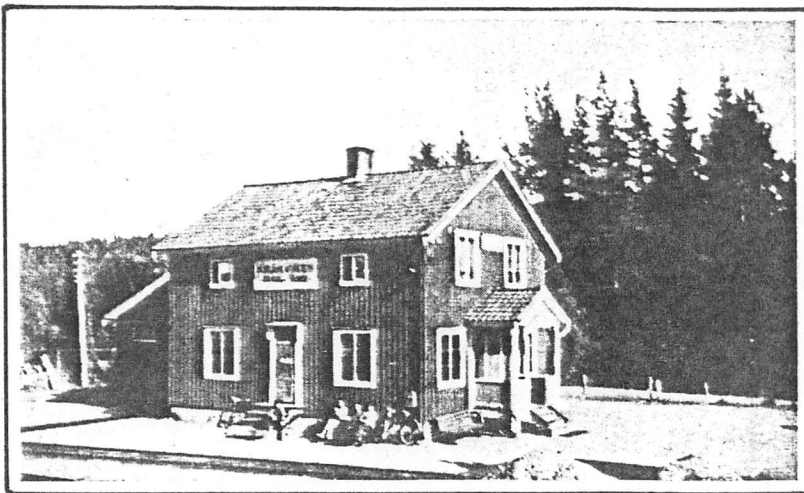


Svärdlång



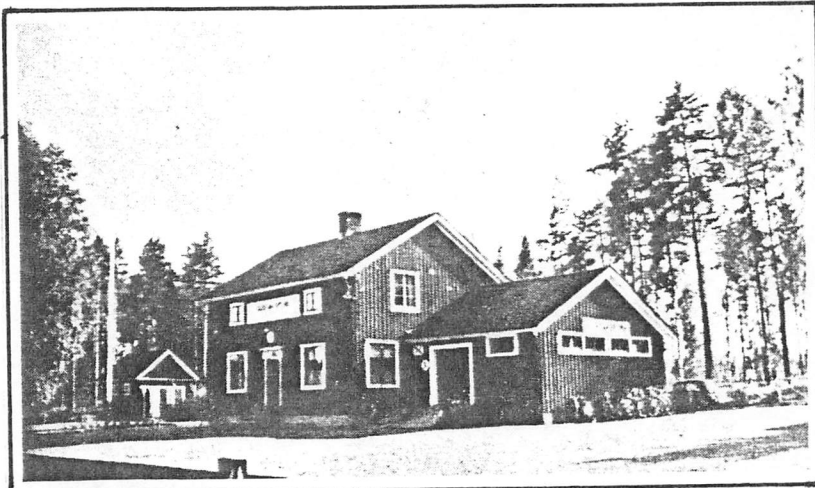
KRÅKVIKEN

Industri: Sågverk.

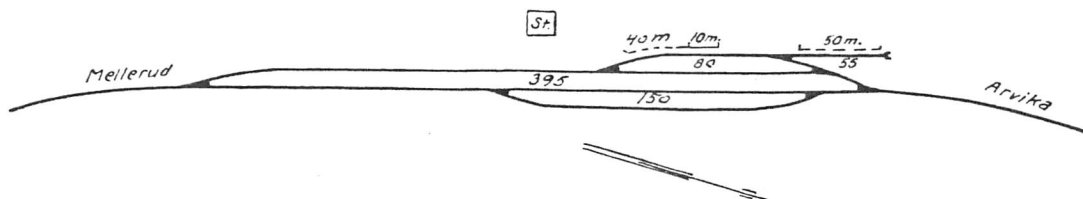


GUSTAVSFORS

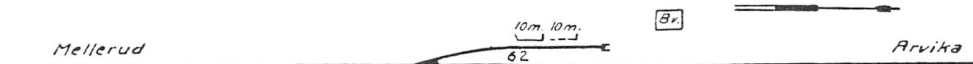
Industrier: En fabrik med tillverkning av förbandsartiklar och en fabrik med tillverkning av mineralullsmattor.

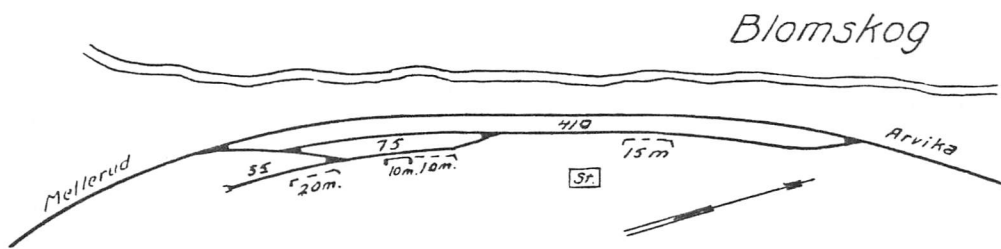
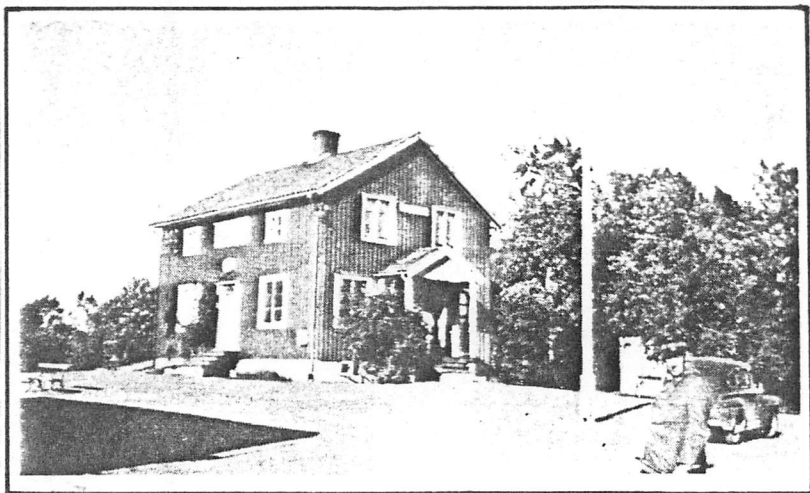


Gustavsfors



Rösstegen

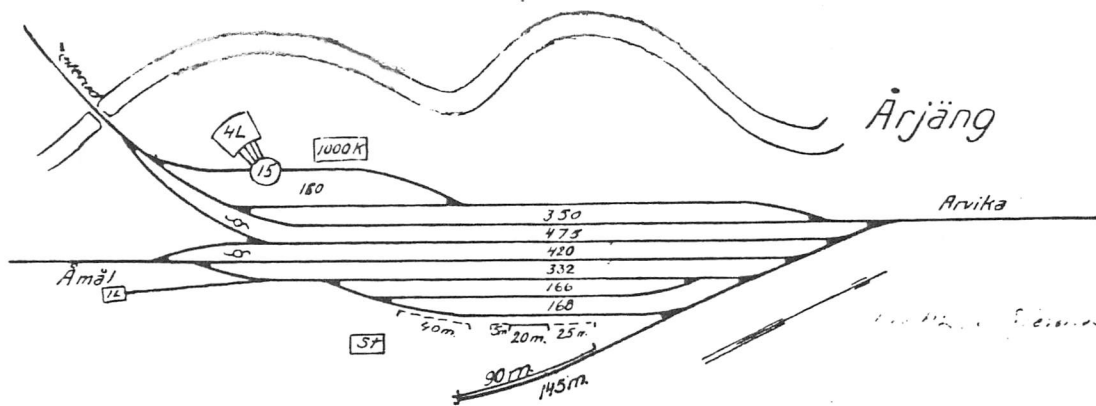
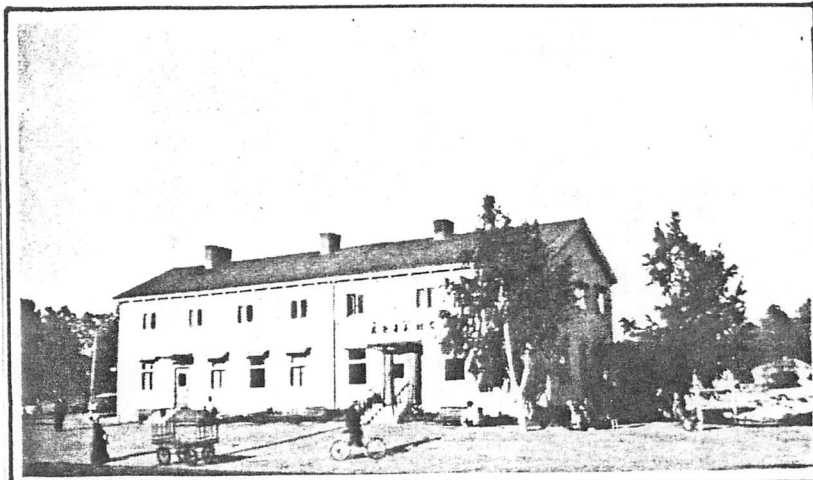




ARJÄNG

Stationen tillbyggdes 1947.

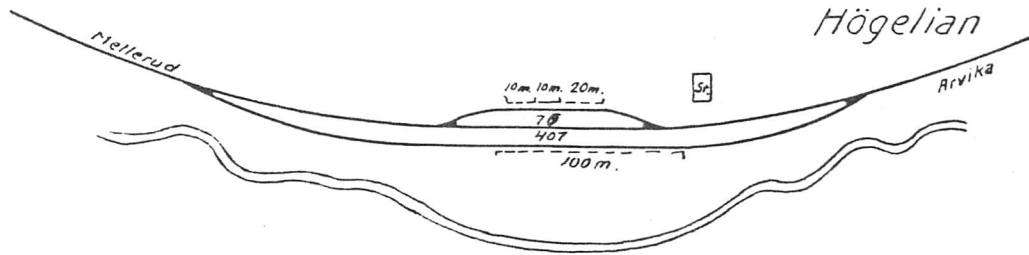
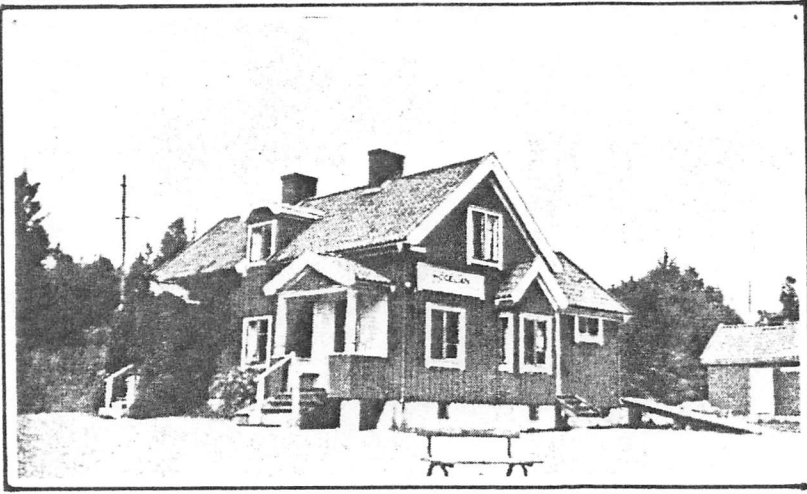
Industrier: Syfabrik och ett sågverk.



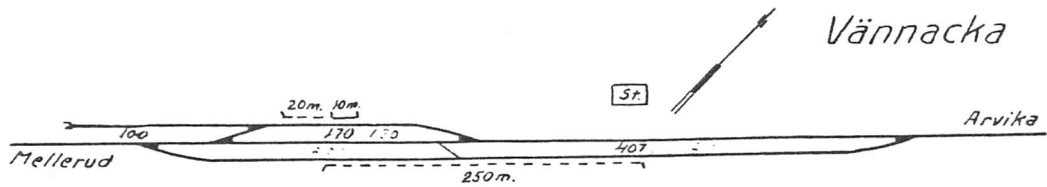
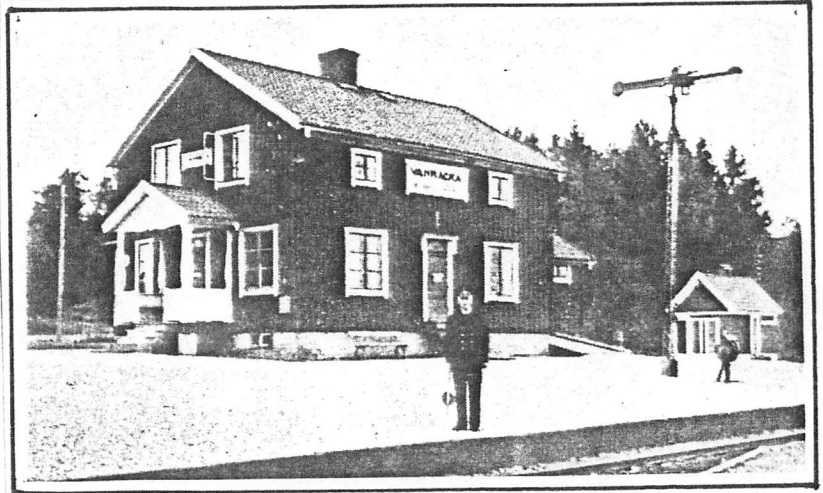
Egna anteckningar:

Blank lines for personal notes.

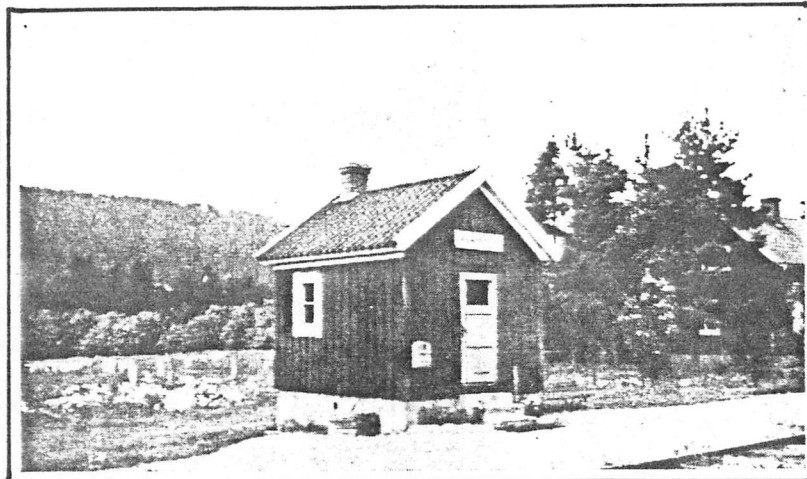
HÖGELIAN



VÄNNACKA

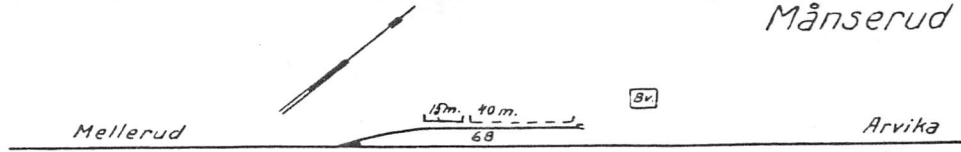


MÄNSERUD

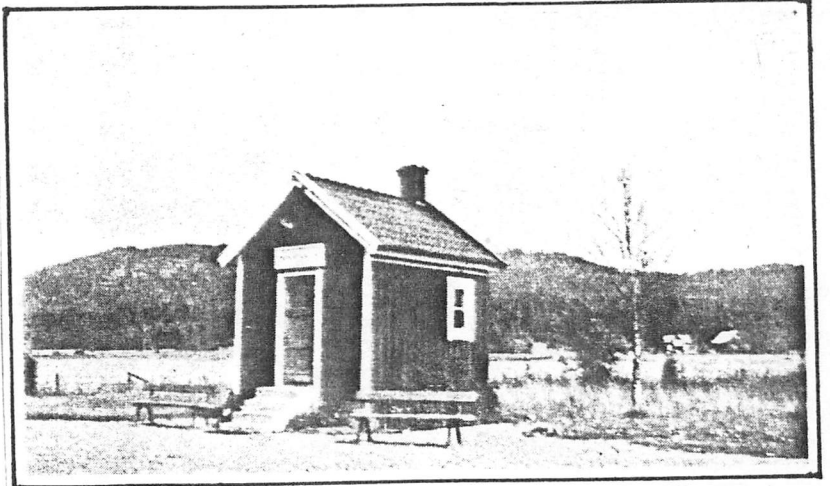




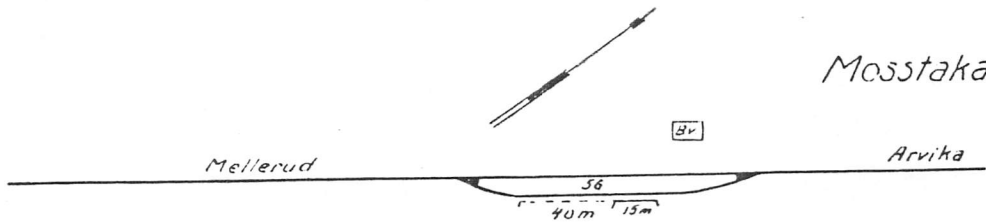
Månserud



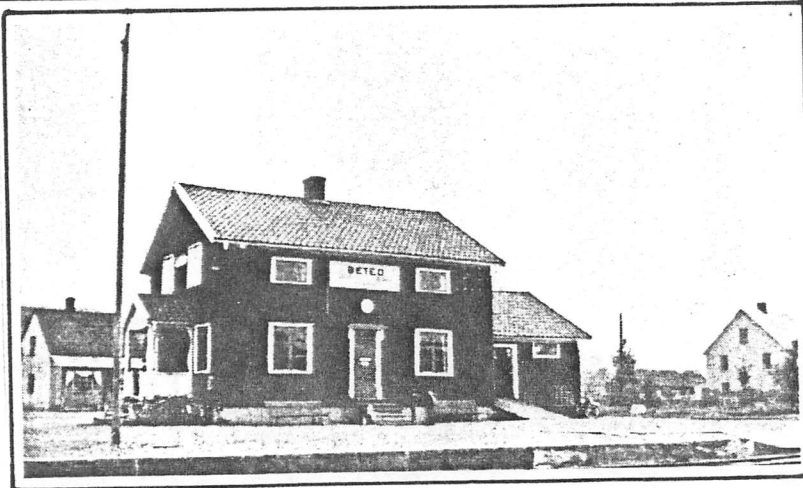
MOSSTAKAN



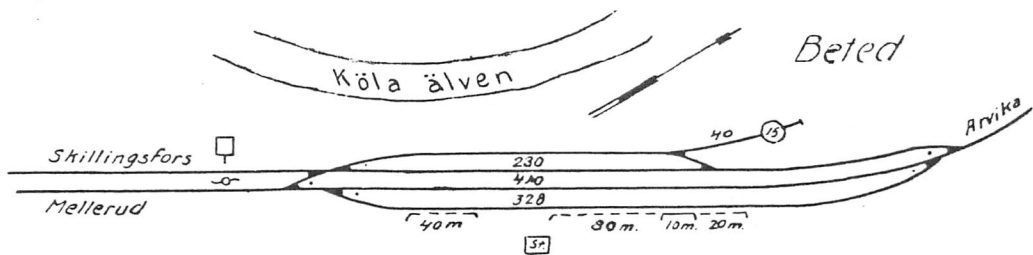
Mosstakan



BETED



Industrier: Sågverk och två snickerifabriker.

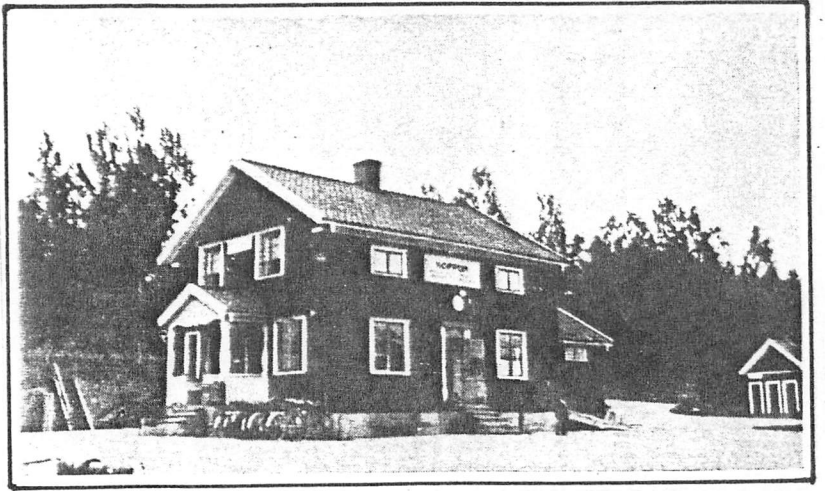


Egna anteckningar:

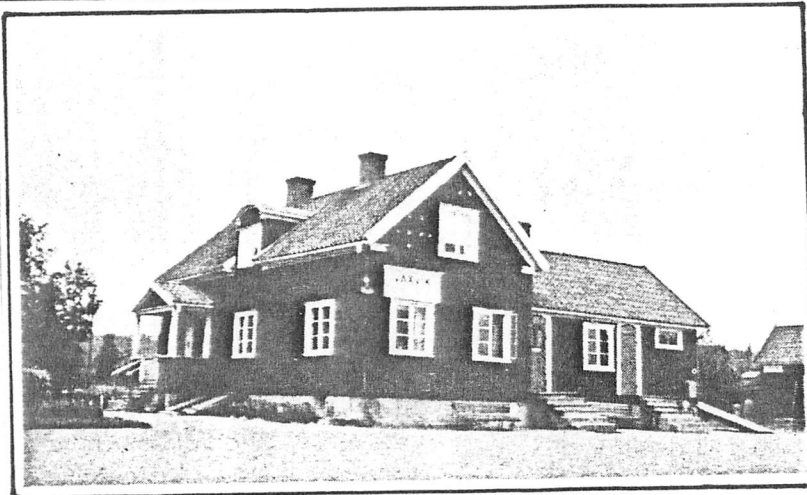
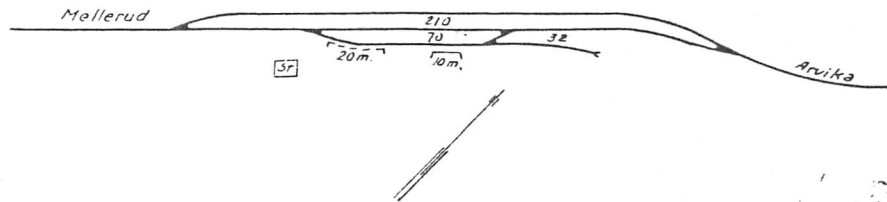
Four horizontal lines for handwritten notes.

KOPPOM

Industri: Pappersbruk.



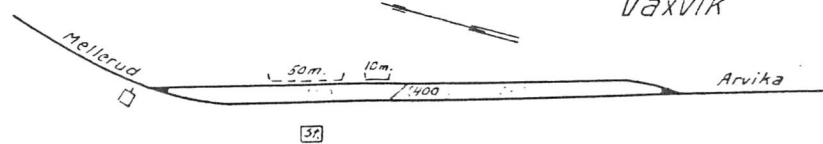
*Koppom*



VÄXVIK

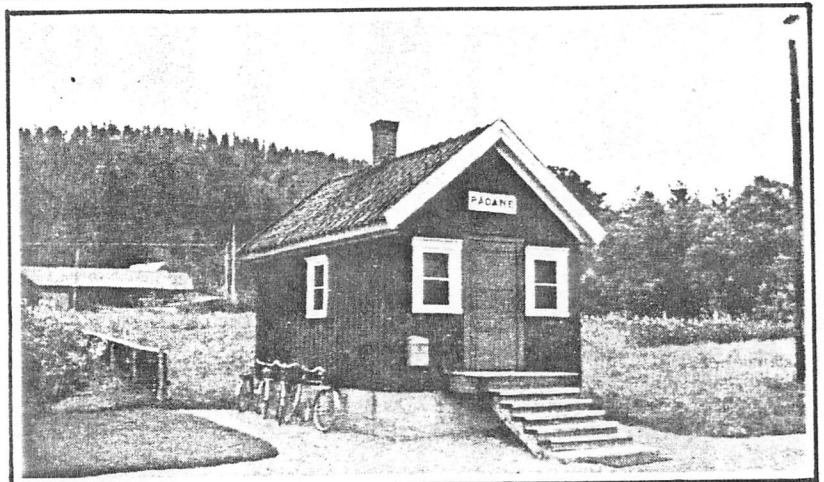
Industri: Sågverk.

*Växvik*



RÅDANE

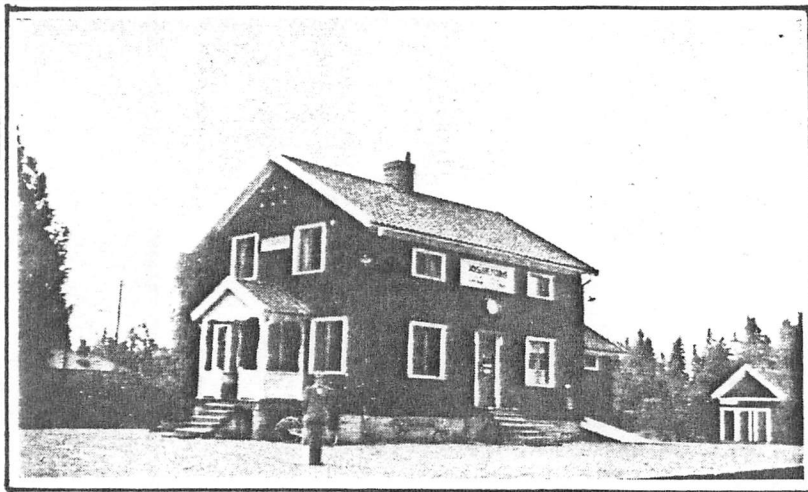
Industrier: Bilverkstad, sågverk och en snickerifabrik.



Rådane

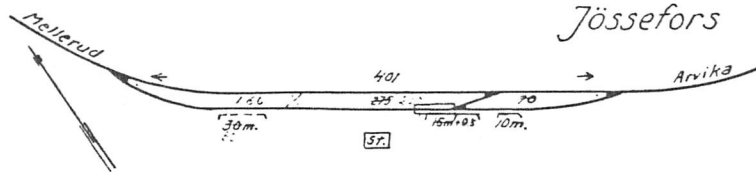
Mellerud

Arvika



JÖSSEFORS

Industrier: Jössefors Bruk, och Billeruds AB med tillverkning av konstsilke, cellulosa och sprit.



Jössefors

Charlottenberg

Gilserud blp

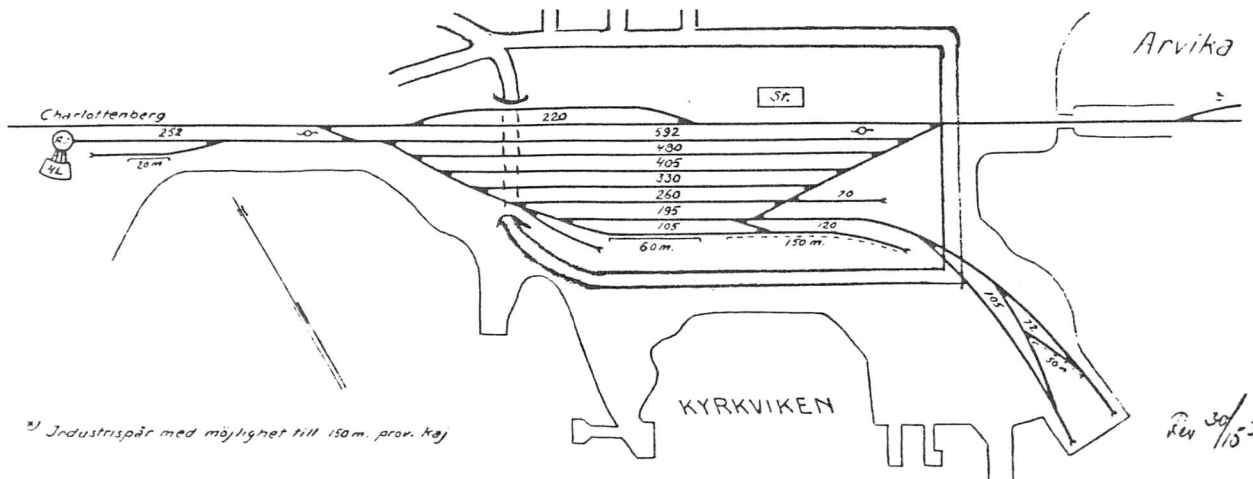
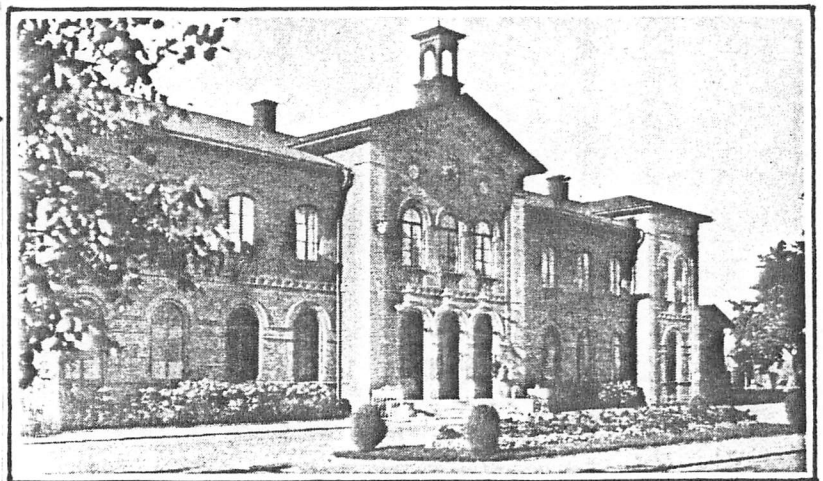


Kur

ARVIKA

Bangården utökades 1930 då även lokstallet revs. samma år renoverades och tillbyggdes stationshuset.

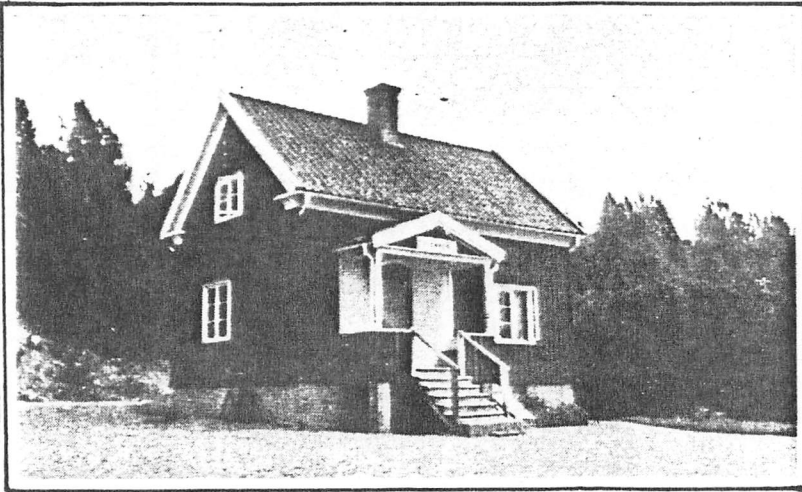
Industrier: Arvikaverken, Thermiaverken, AB Förenade Piano- och Orgelfabriker, Arvika Ullspinneri, tobaksfabrik, cementgjuteri, karosserifabrik, möbelfabriker, bleckvaruindustri, andels-slakteri och andelsmejeri.



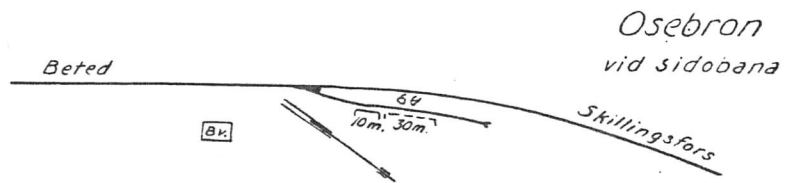
2) Industrispår med möjlighet till 150m. prov. kaj

Rev 30/15-36

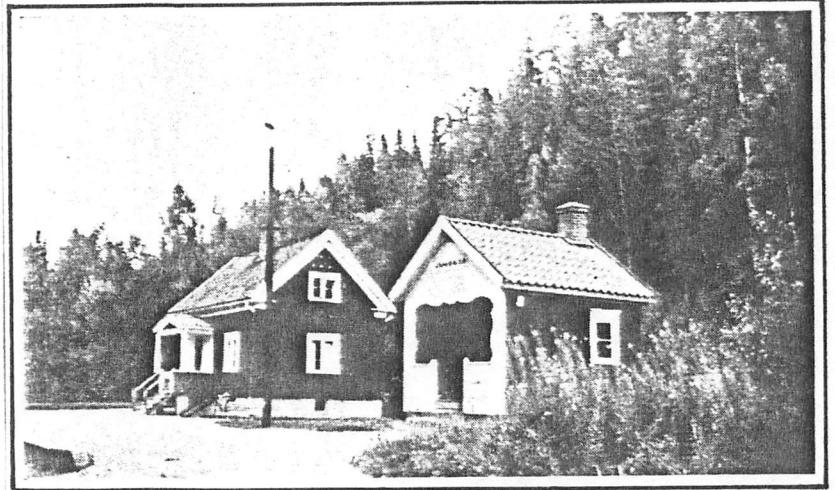
Linjen Beted - Skillingsfors



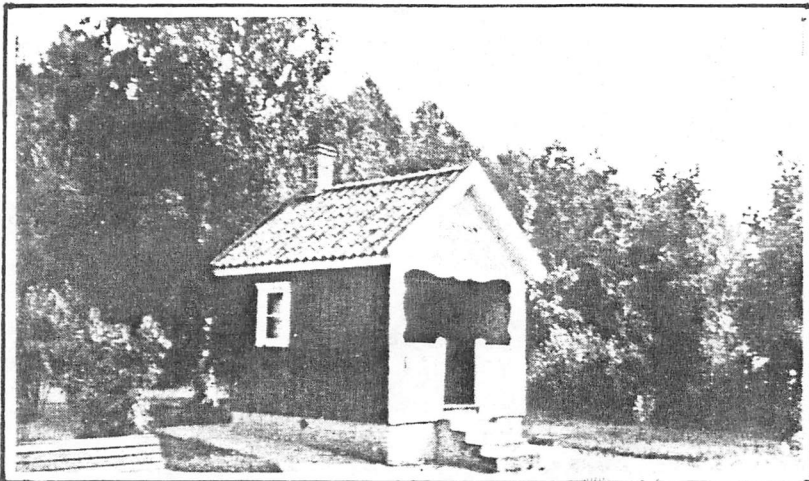
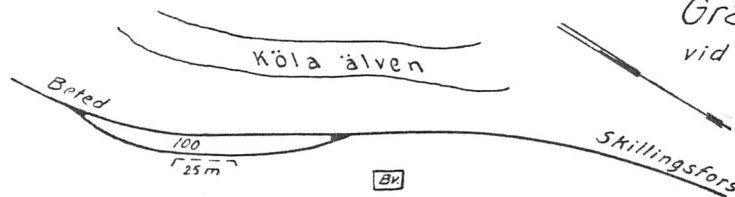
OSEBRON



GRÄVBACKA

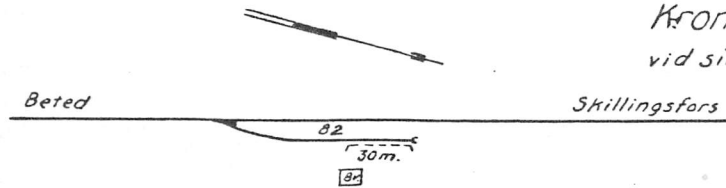


Grävbacka  
vid sidobana



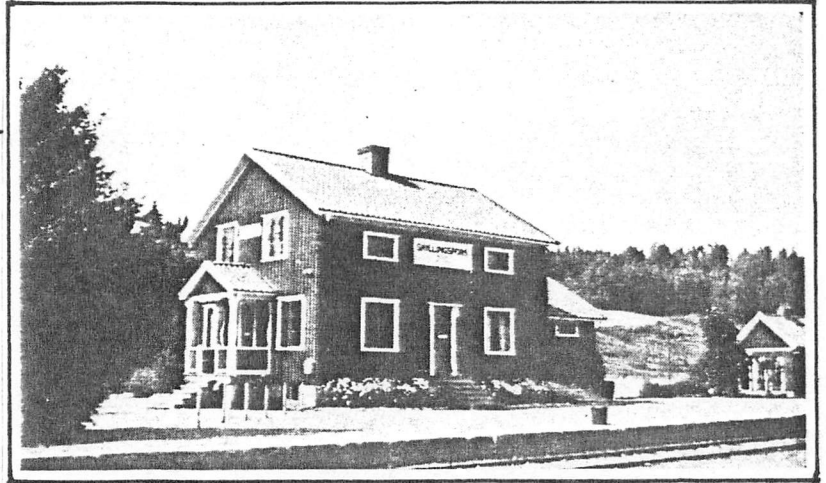
KRONAN

Kronan  
vid sidobana

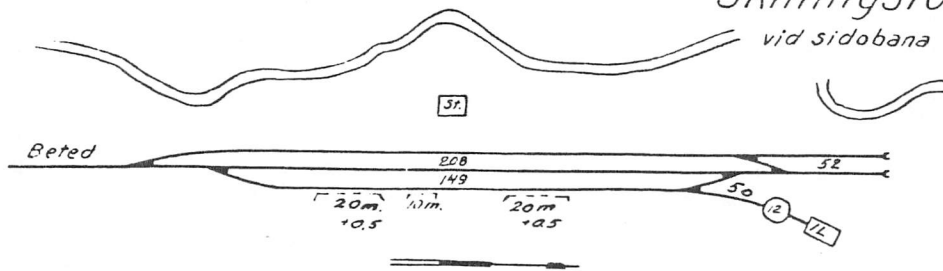


SKILLINGSFORS

Industrier: Sågverk, snickeri-fabrik och två kraftverk.



Skillingsfors  
vid sidobana



Samtliga bangårdsskisser från åren 1932 - 1936.

Egna anteckningar:

Blank lined area for notes, consisting of 12 horizontal lines.